

NILSBYN



Design and Quality
IKEA of Sweden

ESPAÑOL	5
CATALAN	18
BASQUE	30
GALICIAN	42



En la última página de este manual encontrará el listado de Centros de servicio autorizado designados por IKEA y los respectivos números de teléfono nacionales.



Poseu-vos en contacte amb el número del centre de servei autoritzat d'IKEA que trobareu a l'última pàgina d'aquest manual.



Jarri harremanetan IKEAk izendatutako Zerbitzu-zentro baimenduarekin. Eskuliburuaren azken orrialdean aurkituko duzu telefono-zenbakia.



Prégase contactar co número do Centro de Asistencia Autorizado encargado por IKEA presente na última páxina de este manual.

Índice


Instrucciones para la seguridad	5	Qué hacer si...	11
Conexión eléctrica	7	Antes de contactar al centro de asistencia	11
Instalación	7	Datos Técnicos	12
Descripción del aparato	8	Placa de Datos	13
Descripción del aparato Nilsbyn	8	Consejos para la protección del ambiente	14
Panel de Mandos	8	Normativa alemana sobre eliminación de residuos	14
Limpieza y mantenimiento	9	GARANTÍA IKEA	15
Mantenimiento Filtro de grasa	9		
Mantenimiento del Filtro de Carbón	9		
Mantenimiento Led	10		

Instrucciones para la seguridad


Antes del primer uso


Por su propia seguridad y para un funcionamiento correcto del aparato, lea atentamente este manual previo a la instalación y puesta en marcha. Observe atentamente las imágenes de advertencia al inicio de este manual. Para una instalación correcta y completa, consulte el manual específico de instalación suministrado junto al producto.

Mantenga siempre estas instrucciones junto al aparato, incluso en caso de cesión o transferencia a terceros. Es importante que los usuarios conozcan todas las características de funcionamiento y seguridad del aparato.

 Éste es el símbolo de peligro, relativo a la seguridad, el que advierte sobre los riesgos potenciales para el usuario y para las demás personas.

Todos los mensajes relativos a la seguridad serán precedidos por el símbolo de peligro y por los siguientes términos:

 **PELIGRO:** indica una situación de riesgo que, si no se evita, provoca lesiones graves.

 **ADVERTENCIA:** indica una situación de riesgo que, si no se evita, podría provocar lesiones graves.

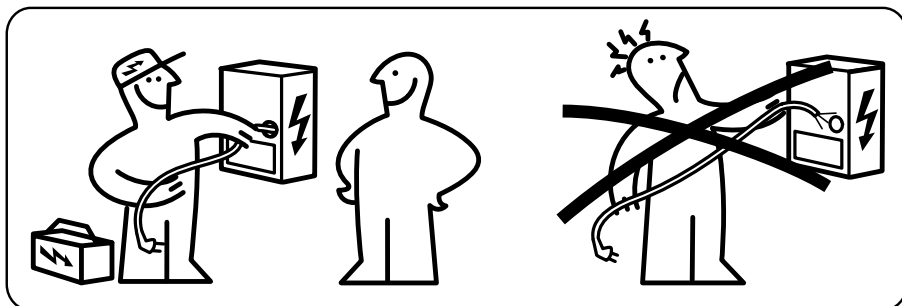
Todas las advertencias de seguridad ofrecen detalles específicos del posible peligro presente, así como indicaciones sobre cómo reducir el riesgo de lesiones, daños o descarga eléctrica derivados de un uso incorrecto del aparato. Observe atentamente las siguientes instrucciones.

- Controle que el aparato no presente daños por el transporte
- Remueva de los accesorios protecciones de cartón, láminas de protección y etiquetas adhesivas.
- La instalación y la conexión eléctrica deben ser efectuadas por un técnico calificado según las instrucciones del fabricante y conforme a las normas locales de seguridad. No repare o sustituya cualquier pieza del aparato si no es recomendado específicamente en el manual de uso.
- Antes de realizar cualquier trabajo de instalación, desconecte el aparato de la red eléctrica.
-  **ADVERTENCIA:** la falta de instalación de los tornillos o de los elementos de fijación según lo previsto por las presentes instrucciones puede causar peligros eléctricos.
- La ley exige la puesta a tierra del aparato. (No posible para las campanas de clase II identificadas con el símbolo  en la placa de identificación).

- No tire del cable de alimentación del aparato para desconectarlo del toma de corriente.
 - Una vez finalizada la instalación, los componentes eléctricos no deberán ser accesibles al usuario.
 - No toque el aparato con partes del cuerpo húmedas y no lo use con los pies descalzos.
 - Este aparato puede ser usado por niños de edad superior a 8 años y por personas con capacidades físicas reducidas, sensoriales o mentales, o con experiencia y conocimiento inadecuado solo en caso de ser supervisados, o si recibieron instrucciones de uso seguro del aparato y comprenden sus riesgos. Asegúrese de que los niños no jueguen con el aparato. La limpieza y el mantenimiento ordinario no deben ser realizados por niños sin la supervisión de un adulto.
 - El resto de los servicios de mantenimiento deben ser realizados por técnico especializado.
 - Cuando perfore la pared, preste atención a no dañar conexiones eléctricas y/o tuberías.
 - Las aberturas de ventilación deben descargar siempre hacia el exterior.
 - El fabricante declina toda responsabilidad por cualquier daño causado debido a un uso inadecuado o por configuraciones erróneas.
 - Un mantenimiento y limpieza adecuados aseguran el éxito del trabajo y las mejores prestaciones del aparato. Limpie con regularidad toda la suciedad presente sobre la superficie para evitar cúmulos de grasa. Remueva, limpie o cambie los filtros con regularidad. Para ello, siga las instrucciones proporcionadas en la sección "Limpieza y mantenimiento".
 - No cocine comida a la llama ("flambé") debajo del aparato. El uso de llamas libres podría causar un incendio.
 - El incumplimiento de las instrucciones para la limpieza de la campana y sustitución y limpieza de los filtros implica riesgos de incendio.
 - El aire de descarga no debe ser descargado por un conducto usado para evacuar humos producidos por aparatos de combustión a gas u otros combustibles, más bien debe tener una salida independiente.
 - Se deben respetar todas las normativas nacionales relativas a la descarga del aire.
 - Debe existir una ventilación adecuada si se utiliza la campana junto a otros aparatos que emplean gas u otros combustibles. La presión negativa del local no debe superar los 4 Pa (4 x 10⁻⁵ bar). Por este motivo, asegúrese que el local esté bien ventilado. En caso de dudas, diríjase a un centro de asistencia autorizado o a un profesional calificado.
 - No deje sartenes sobre el fuego sin supervisión durante la fritura de alimentos, ya que el aceite usado para la fritura podría incendiarse.
 - Antes de tocar las lámparas cerciórese de que están frías.
 - No use o deje la campana sin la lámpara montada de forma correcta ya que esto puede causar una descarga eléctrica.
 - La campana no es una superficie de apoyo, por lo tanto, no apoye objetos ni la sobrecargue.
 - Utilice guantes de trabajo adecuados para todas las operaciones de instalación y mantenimiento.
 - El aparato no es idóneo para un uso al aire libre.
- ⚠ ADVERTENCIA:** cuando la placa de cocina está en funcionamiento las piezas accesibles de la campana pueden calentarse.
- ⚠ ADVERTENCIA:** este aparato es pesado; la campana debe ser elevada e instalada por dos o más personas. La distancia mínima entre la placa de cocina y la parte inferior de la campana no debe ser menor de 60 cm para las placas con quemadores a gas u otros combustibles y de 50 cm para los quemadores eléctricos. Antes de instalar, controle también las distancias mínimas indicadas en el manual de la placa de cocina. Si en las instrucciones de

instalación de la placa de cocina se especifica una distancia mayor, se debe respetar esta distancia.

Conexión eléctrica



⚠ ADVERTENCIA: Todas las conexión eléctricas deben ser realizadas por un instalador autorizado. Controle que la tensión indicada sobre la placa del producto sea la misma de la red eléctrica.

Estas informaciones están indicadas en el interior de la campana, debajo del filtro antigrasa.

⚠ ADVERTENCIA: Si la campana está equipada con enchufe, conecte el aparato a una toma conforme a las normativas vigentes, colocado en una zona accesible.

La campana está equipada con un cable de alimentación especial (tipo H05 VV-F); en caso de daño solicítelo al servicio de asistencia técnica.

Si no está equipada con enchufe (cableado directo a la red eléctrica), o si la toma no se encuentra en una zona accesible, instale un interruptor bipolar normalizado que permita un aislamiento completo de la red en caso de sobretensión de categoría III, conforme a las normativas de cableado.

⚠ ADVERTENCIA: ¡No realice soldaduras sobre los cables!

Instalación

La campana fue diseñada para ser instalada y usada en modalidad "aspiración" o "recirculación".

Versión de aspiración (vea el símbolo  en las instrucciones para la instalación)

El vapor de cocción es aspirado y transportado fuera de la vivienda mediante un tubo de descarga (no suministrado) conectado a la salida del vapor de la campana.

Asegúrese de que el tubo de descarga esté montado de forma correcta en la salida del aire con un sistema de conexión idóneo.

Importante: si ya está/n instalado/s, remueva el/los filtro/s de carbón.

Versión de recirculación del aire

(vea el símbolo  en las instrucciones para la instalación)

El aire es filtrado mediante uno o más filtros y luego transportado nuevamente dentro del local.

Importante: asegúrese que haya una correcta circulación del aire alrededor de la campana.

Importante: si la campana no fue suministrada con filtros de carbón, éstos deben ser ordenados y montados antes del uso del aparato. Los filtros están disponibles en los negocios IKEA.

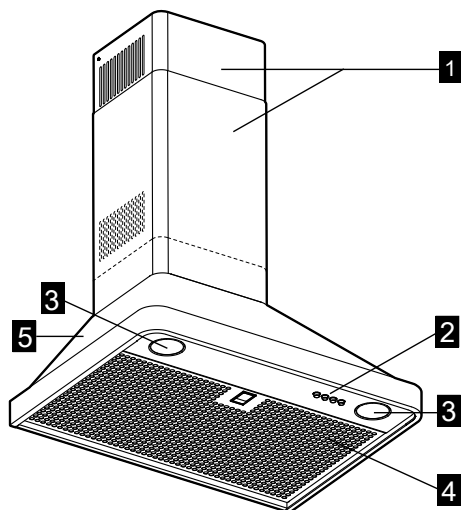
La campana debe ser instalada lejos de áreas particularmente sucias, ventanas, puertas y fuentes de calor.

Los accesorios para la fijación a la pared no están incluidos porque las paredes de diversos materiales requieren distintos tipos de accesorios de fijación. Use sistemas

de fijación adecuados para las paredes de su casa y el peso del electrodoméstico. Para mayores detalles, diríjase a un revendedor autorizado.

Conserve estas instrucciones para futuras consultas.

Descripción del aparato



- 1** Chimeneas
- 2** Panel de Mandos
- 3** Lámpara
- 4** Filtro de grasas
- 5** Carcasa

Panel de Mandos



A



B



C



D

- A** Tecla ON/OFF motor/Tecla primera velocidad
- B** Tecla segunda velocidad, A debe permanecer pulsada
- C** Tecla tercera velocidad, A debe permanecer pulsada.
- D** Para encender la luz pulsar el botón.

Limpieza y mantenimiento

⚠ ADVERTENCIA

- Desconecte la campana de la alimentación eléctrica
- Limpie las superficies con un paño húmedo. Si está muy sucia, agregue al agua algunas gotas de detergente para platos. Seque con un paño seco.
- No use utensilios u otros instrumentos para la limpieza.
- Evite el uso de limpiadores de vapor

IMPORTANTE: no use detergentes corrosivos o abrasivos. Si, de forma inadvertida, uno de estos productos entra en contacto con el aparato, límpielo de inmediato con un paño húmedo. Use detergentes específicos para la limpieza del aparato y siga las instrucciones del fabricante.

No use esponjas abrasivas, estropajos o raspadores metálicos. Pueden arruinar la superficie a largo plazo

IMPORTANTE: limpie los filtros antigrasa al menos una vez al mes para remover los residuos de aceite y grasa.

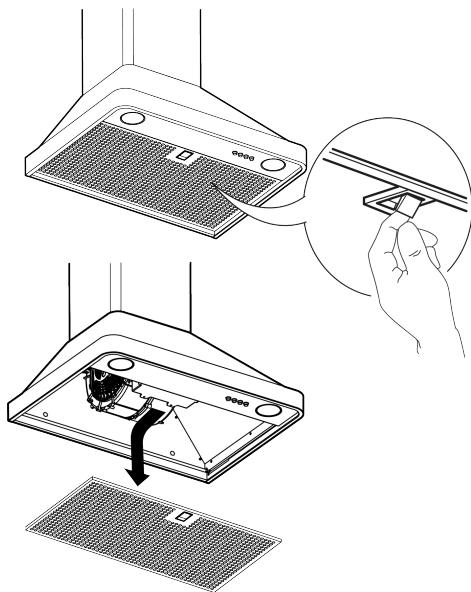
Para lavar el filtro antigrasa

El filtro metálico antigrasa tiene una duración ilimitada y debe lavarse una vez al mes a mano o en un lavavajillas a baja temperatura y con un programa breve.

Con el lavado en lavavajillas el filtro antigrasa puede desteñirse ligeramente, pero sus características de filtrado no cambiarán en lo absoluto.

Mantenimiento del filtro de grasa:

1. Desconectar la campana de la red eléctrica.
2. Retirar los filtros de grasa: tirar de la manija de liberación con resorte y luego extraer el filtro hacia abajo.
3. Después de lavar el filtro antigrasa, proceder en sentido inverso para el montaje, asegurándose de que cubra toda la superficie de aspiración.

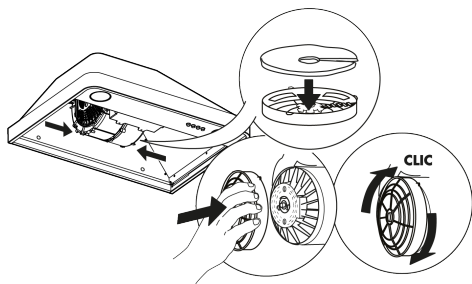


Mantenimiento del filtro de carbón (si la campana está instalada en modo de recirculación de aire)

1. Desenchufar o cortar la corriente.
2. Retirar el filtro antigrasa.
3. Si los filtros de carbón ya están instalados (dos filtros que cubren las rejillas de protección del impulsor del motor) y deben ser reemplazados, girar la manija central en sentido antihorario para desbloquearlos.
4. Abrir las dos carcasas del filtro.
5. Extraer las dos almohadillas circulares.
6. Proceder en sentido contrario para instalar filtros nuevos.
7. Volver a montar el filtro antigrasa.

A diferencia de los filtros de carbón tradicionales, este filtro de carbón puede ser limpiado y reactivado. Con un uso normal de la campana, el filtro debería limpiarse una vez al mes. La mejor manera de limpiar el filtro de carbón es lavarlo en el lavavajillas a la temperatura más alta, utilizando un detergente normal para

lavavajillas. Para evitar que las partículas de comida o la suciedad se depositen en el filtro durante el lavado y causen olores desagradables posteriormente, se recomienda lavar el filtro solo. Después del lavado, el filtro debe secarse en el horno a 100°C durante 10 minutos para ser reactivado. El filtro mantendrá su capacidad de absorción de olores durante tres años, tras los cuales deberá ser sustituido.



Mantenimiento de las lamparitas

La campana está equipada con sistema de iluminación de LED.

Los LED proporcionan una iluminación óptima, duran hasta 10 veces más que las bombillas convencionales y permiten un ahorro de energía eléctrica del 90%.

Para su sustitución, póngase en contacto con el Servicio Técnico Autorizado.

Qué hacer si...

Problema	Posible causa	Solución
El aparato no funciona	Falta de alimentación eléctrica.	Comprobar la presencia de alimentación eléctrica. Apagar y reiniciar el aparato para comprobar si la anomalía persiste.
	El aparato no está conectado a la toma de alimentación eléctrica.	Comprobar si el aparato está conectado a la alimentación eléctrica. Apagar y reiniciar el aparato para comprobar si la anomalía persiste.
El nivel de aspiración de la campana no es suficiente	La velocidad de aspiración es demasiado baja.	Comprobar la velocidad de aspiración y, si es necesario, regularla.
	Los filtros antigrasa están sucios. 4	Comprobar si los filtros están limpios. Se ni lo están, lavarlos en lavavajillas.
	Los filtros antigrasa están sucios.	Comprobar que los filtros antiolor se laven correctamente siguiendo las instrucciones recomendadas.
	Las aperturas de aspiración del aire están obstruidas.	Comprobar que los filtros antiolor se laven correctamente siguiendo las instrucciones recomendadas.
La luz no funciona	El LED está averiado. 3	Para su sustitución, póngase en contacto con el Servicio Técnico Autorizado.

Antes de contactar al Centro de Asistencia Autorizado:

reiniciar el aparato para asegurarse de que el problema se haya solucionado. En caso contrario, apagarlo nuevamente y repetir la operación después de una hora.

Si, después de realizar los controles indicados en la guía de búsqueda de fallos y haber vuelto a encender el aparato, este sigue sin funcionar correctamente, contacte con el Centro de Asistencia Autorizado, explicando claramente el problema y proporcionando:

- el tipo de defecto;
- el modelo;
- el tipo y el número de serie del aparato (indicados en la placa);

- el código de asistencia (la cifra que se encuentra después de la palabra SERVICE, en la placa ubicada dentro del aparato).

SERVICE 0000 000 00000



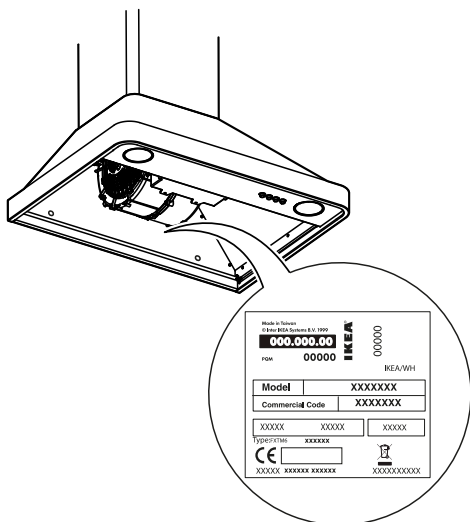
Datos Técnicos

Tipo de Aparato		Campana de Pared	
Dimensiones	Ancho	mm	598
	Profundidad	mm	450
	Altura total en modo extractor (mín-máx)	mm	800-1080
	Altura total en modo de recirculación (mín-máx)	mm	800-1200
Potencia total		W	70
Información luces	Tipo		LED
	Número y Potencia	W	2 X 2,5W
	Conexión		INAR MINILOCK
Altura mínima instalación - hornilla de gas		mm	650
Altura mínima instalación - hornilla eléctrica		mm	550
Peso producto: NILSBYN 20612711		Kg	9,3
Peso producto: NILSBYN 10602369		Kg	9,6
Peso producto: NILSBYN 40612710		Kg	9,6
Información del producto de acuerdo con el Reglamento de la Comisión (UE) n. 65/2014			
Nombre del proveedor		IKEA	
Código identificativo del modelo		NILSBYN 20612711 NILSBYN 10602369 NILSBYN 40612710	
Consumo anual de energía- AEC		Kwh/a	16,0
Clase de eficiencia energética			A+
Eficiencia fluidodinámica FDE		%	29,9
Clase eficiencia fluidodinámica			A
Eficiencia luminosa LE		lux/W	36,1
Clase de eficiencia luminosa		lux	A
Eficiencia de filtrado de las grasas - GFE		%	85,1
Clase de eficiencia del filtrado de las grasas			B
Flujo de aire mínimo (potencia normal)		m3/h	260
Flujo de aire máximo (potencia normal)		m3/h	450
Configuración flujo de aire modo intenso/boost		m3/h	N/A
Potencia sonora ponderada A de las emisiones de ruido a velocidad mínima		Db(A) re 1pW	48
Potencia sonora ponderada A de las emisiones de ruido a velocidad máxima		Db(A) re 1pW	61
Potencia sonora ponderada A de las emisiones de ruido en modo intenso o boost		Db(A) re 1pW	N/A

Consumo de energía en modo apagado-P0	W	0,49
Consumo de energía en modo stand-by-Ps	W	N/A
Información del producto de acuerdo con el Reglamento de la Comisión (UE) n. 66/2014		
Factor de incremento en el tiempo- f		0,9
Índice de eficiencia energética - EEI		41,3
Flujo de aire medido en el punto de máxima eficiencia-QBEP	m3/h	220
Presión del aire medido en el punto de máxima eficiencia-PBEP	Pa	186
Flujo máximo del aire- Qmax	m3/h	450
Potencia eléctrica absorbida en el punto máximo de eficiencia-WBEP	W	38
Potencia nominal del sistema de iluminación- WL	W	5,0
Iluminación media del sistema de iluminación en la superficie de cocción - Emiddle	lux	181


Placa de Datos

Los datos técnicos y el número de serie se indican en la placa situada en el lado interno del aparato.



Consejos para la protección del ambiente

Material de embalaje

El embalaje es reciclable al 100% y está marcado con el símbolo de reciclaje 


Por ende, las distintas piezas del embalaje no deben dispersarse en el ambiente, más bien eliminarse conforme a las normas establecidas por las autoridades locales.

Desguace del aparato

- Este aparato cumple los requisitos de la Directiva Europea 2012/19/CE, sobre Residuos de Aparatos Eléctricos y Electrónicos (RAEE).

- Al desechar este producto de manera correcta, se contribuirá a prevenir posibles daños al medio ambiente y a la salud.



El símbolo  en el producto o en la documentación adjunta, indica que este producto no debe ser tratado como un desecho doméstico, sino que debe ser llevado a un punto de recolección adecuado para el reciclaje de aparatos eléctricos y electrónicos.

Eliminación de electrodomésticos

• Este producto ha sido fabricado con material reciclable o reutilizable.

Desecharlo siguiendo las normativas locales para la gestión de residuos. Antes de desecharlo, inutilizarlo cortando el cable de alimentación.

• Para más información sobre el tratamiento, recuperación y reciclaje de electrodomésticos, contactar con la oficina local correspondiente, el servicio de recogida de residuos domésticos o la tienda donde se adquirió el producto.

Consejos para el ahorro energético

• Encender la campana a la velocidad mínima cuando comience a cocinar y mantenerla en funcionamiento durante algunos minutos después de haber terminado de cocinar.

• Aumentar la velocidad sólo en presencia de mucho humo y vapor y usar la/s velocidad/es "Boost" sólo en situaciones extremas.

• Sustituir el/los filtro/s de carbón cuando sea necesario para mantener una buena eficiencia de reducción de los olores.

• Limpiar el/los filtro/s antigrasa cuando sea necesario para mantener la eficiencia.

• Utilizar un tubo con el diámetro máximo indicado en este manual para optimizar la eficiencia y reducir al mínimo el ruido.

Declaración de conformidad

Este aparato ha sido diseñado, fabricado y comercializado de conformidad con:

- los objetivos de seguridad de la Directiva "Baja Tensión" 2014/35/UE (y sus enmiendas posteriores);

- requisitos de ecodiseño de los reglamentos europeos n. 65/2014 y n. 66/2014, conforme a la norma europea EN 61591;

- los requisitos de protección de la Directiva "EMC" 2014/30/EU.

La seguridad eléctrica está garantizada sólo cuando el aparato está correctamente conectado a una instalación de puesta a tierra conforme a la normativa legal.

GARANTÍA IKEA

¿Cuánto dura la garantía IKEA?

Esta garantía es válida por 5 años a partir de la fecha compra/entrega de su electrodoméstico en un negocio IKEA. Es necesario que exhiba el recibo original como documento comprobante de la compra. Eventuales intervenciones de asistencia efectuados durante la garantía no extenderán su validez.

¿Quién suministra el servicio?

El servicio de asistencia seleccionado y autorizado por IKEA suministrará el servicio mediante su propia red de Partner de Asistencia autorizados.

¿Qué cubre esta garantía?

La garantía cubre los defectos del electrodoméstico causados por fallas de fabricación (defecto funcional), a partir de la fecha de compra/ entrega del electrodoméstico. Esta garantía se aplica solo para un uso doméstico. Las excepciones están descritas en el apartado "¿Qué no cubre la garantía?". En el período de validez de la garantía, los costos de reparación

(piezas de repuesto, mano de obra y viáticos del personal técnico) serán pagados por el servicio de asistencia, restando invariable que el acceso al equipamiento para la intervención de reparación no conlleve gastos particulares. Estas condiciones cumplen con las directivas EU (N. 99/44/CE) y las normativas locales. Los componentes sustituidos se convierten en propiedad de IKEA.

¿Como intervendrá IKEA para resolver el problema?

El servicio de asistencia encargado por IKEA para la ejecución del servicio examinará el producto y decidirá, bajo propia y exclusiva discreción, si el mismo entra dentro la cobertura de la garantía. El Servicio de Asistencia IKEA o su Partner de Asistencia autorizado mediante los respectivos Centros de Asistencia, bajo propia y

exclusiva discreción, reparará el producto o se encargará de una sustitución con un producto igual o de igual valor.

¿Qué no cubre la garantía?

- Uso regular
- Daños provocados de forma deliberada, daños provocados por el incumplimiento de las instrucciones de funcionamiento, por una instalación incorrecta o como resultado de una conexión a un voltaje erróneo. Daños provocados por reacciones químicas o electroquímicas, óxido, corrosión o daños causados por el agua, incluidos los daños causados por la presencia excesiva de caliza en las tuberías del agua. Daños causados por fenómenos meteorológicos y naturales.
- Las piezas sujetas al consumo, incluidas baterías y lámparas.
- Daños o piezas no funcionales y decorativas que no influyen en el uso regular del electrodoméstico, incluidos rasguños o diferencias de color.
- Daños accidentales causados por objetos o sustancias ajenas y daños causados por la limpieza o eliminación de obstrucciones por filtros, sistemas de descarga o cajones del detergente.
- Daños a los siguientes componentes: vitrocerámica, accesorios, cestas para cubiertos y vajillas, tubos de alimentación y drenaje, juntas, lámparas y cubre lámparas, rejillas, perillas, revestimiento y piezas del revestimiento. A menos que se pueda probar que dichos daños hayan sido causados por fallas de fabricación.
- Casos en que no se detecten defectos funcionales durante la visita de un técnico.
- Reparaciones no realizadas por nuestro Servicio de Asistencia autorizado y/o por un Partner de Asistencia contractual autorizado, o en caso de un uso de piezas no originales.
- Reparaciones causadas por una instalación incorrecta o que no cumple las especificaciones.

- Casos de uso inadecuado y/o no doméstico del aparato, por ejemplo, uso profesional.
- Daños por el transporte. Si el cliente transportase el producto a su propia vivienda u otro domicilio, IKEA no se hace responsable por eventuales daños que podrían verificarse durante el transporte. En cambio, si IKEA efectuase el transporte del producto al domicilio del cliente, eventuales daños ocurridos al producto durante la entrega serán cubiertos por IKEA.
- Costes relacionados a la primera instalación del electrodoméstico IKEA. Sin embargo, si un proveedor de servicios de IKEA o un partner autorizado repara o sustituye el aparato en los términos de la presente garantía, el proveedor o partner autorizado reinstalarán el aparato reparado o instalarán el aparato en sustitución si es necesario. Dichas restricciones no valen para intervenciones regulares efectuadas por personal técnico calificado con piezas originales para adaptar el aparato a las disposiciones técnicas de seguridad de otro país de la UE.

Aplicaciones de las leyes nacionales

El cliente es el titular de los derechos previstos por el D. Lgs N.º 206/2005 y la presente garantía IKEA de 5 (cinco) años deja pendiente tales derechos que responden o extienden los derechos mínimos legales de cada país en términos de garantía. Sin embargo, dichas condiciones no limitan, de ningún modo, los derechos del consumidor definidos por las leyes locales.

Áreas de validez

Para los electrodomésticos comprados en un país de la UE y llevados hacia otro país de la UE, los servicios serán suministrados en base a las condiciones de garantía aplicables del nuevo país. La obligación de proveer el servicio en base a las condiciones de la garantía existe solo si el electrodoméstico está instalado y se ajusta siguiendo:

- las especificaciones técnicas del país en que se solicita la aplicación de la garantía;

- las informaciones sobre la seguridad contenidas en las instrucciones para el montaje y en el Manual del usuario.

El servicio de ASISTENCIA dedicado para los aparatos IKEA

No dude en contactar al Servicio de Asistencia Autorizado encargado por IKEA para:

- solicitar asistencia técnica dentro del período de garantía
- solicitar informaciones sobre el funcionamiento de los electrodomésticos IKEA.

Para asegurarle la mejor asistencia, le solicitamos que lea atentamente las instrucciones de ensamblaje y/o manual de instrucciones del producto antes de contactarnos.

Cómo contactarnos si tiene necesidad de asistencia



Póngase en contacto con el número del centro de asistencia IKEA indicado en la última página de este manual.

i Con el fin de garantizarle un servicio veloz, le sugerimos que utilice los números de teléfono indicados en este manual. Consulte siempre los números indicados en el manual del aparato del cual necesita asistencia. Le sugerimos que tenga siempre a disposición el código IKEA (8 cifras) y el código de 12 cifras indicados en la etiqueta de su producto.

i ¡CONSERVE EL DOCUMENTO DE COMPRA/ENTREGA!

Es la prueba de su compra y es necesario exhibirlo para que la garantía sea válida. En el recibo se indican también el nombre y el código del artículo IKEA (8 cifras) para cada aparato comprado.

¿Necesita de más ayuda?

Para cualquier información no relativa a la asistencia le pedimos que consulte al Servicio al Cliente del punto de venta IKEA

de referencia. Le pedimos que lea atentamente la documentación técnica relativa al electrodoméstico antes de contactarnos.


Instruccions de seguretat	18	Què he de fer si...	24
Connexió elèctrica	20	Abans de posar-se en contacte amb el centre de servei	24
Instal·lació	20	Dades tècniques	25
Descripció de l'aparell	21	Placa de característiques	26
Descripció de l'aparell Nilsbyn	21	Consells per a la protecció del medi ambient	27
Panell de control	21	Normativa alemanya sobre eliminació	27
Neteja i manteniment	22	Garantia IKEA	28
Manteniment Filtre de greix	22		
Manteniment Filtre carbó	22		
Manteniment led	23		

Instruccions de seguretat


Abans del primer ús


Per a la vostra seguretat i el bon funcionament de l'aparell, llegiu atentament aquest manual abans de fer la instal·lació i la posada en marxa. Mireu detingudament les imatges d'avertiment que apareixen al principi d'aquest manual. Per a una instal·lació correcta i completa, consulteu el manual d'instal·lació específic subministrat amb el producte.

Conserveu aquestes instruccions juntament amb l'aparell en tot moment, fins i tot si el cedeu o passa a ser d'un tercer. És important que els usuaris es familiaritzin amb totes les característiques de funcionament i seguretat de l'aparell.

 És el símbol de perill sobre la seguretat que adverteix dels riscos potencials per a l'usuari i les altres persones.

Tots els missatges relacionats amb la seguretat van precedits del símbol de perill i dels termes següents:


 **PERILL:** indica una situació perillosa que, si no s'evita, provoca lesions greus.


 **ADVERTIMENT:** indica una situació perillosa que, si no s'evita, pot provocar lesions greus.

En els advertiments de seguretat trobareu detalls específics dels possibles perills, així com indicacions per reduir el risc de lesions, danys i descàrregues elèctriques per l'ús inadequat de l'aparell. Observeu atentament les instruccions següents.

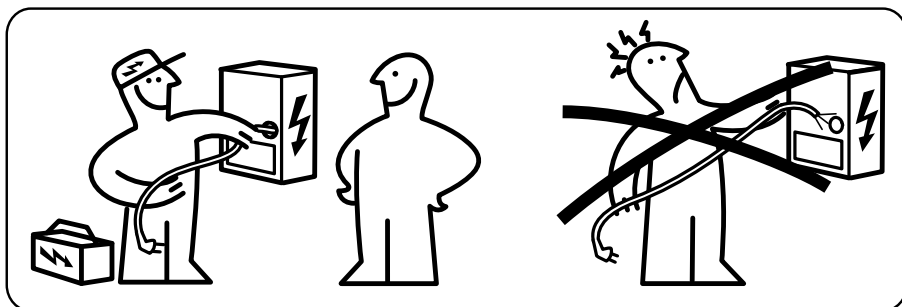
- Comproveu que l'aparell no s'hagi fet malbé durant el transport.
- Traieu les proteccions de cartó, les pel·lícules protectores i les etiquetes adhesives dels accessoris.
- La instal·lació i la connexió les ha de fer un tècnic qualificat d'acord amb les instruccions del fabricant i respectant les normes de seguretat locals. No reparau ni substituïu cap peça de l'aparell tret que es recomani específicament al manual d'usuari.
- Desconnecteu l'aparell de la xarxa elèctrica abans de fer qualsevol instal·lació.
-  **ADVERTIMENT:** si no s'instal·len els cargols o els elements de fixació d'acord amb aquestes instruccions, es pot produir un risc elèctric.
- Per llei, aquest aparell ha d'anar obligatòriament amb presa de terra. (No aplicable per a campanes de classe II identificades amb el símbol  a la placa de característiques).

- No estireu el cable d'alimentació de l'aparell per desconnectar-lo de la presa de corrent.
- Un cop finalitzada la instal·lació, l'usuari no ha de poder accedir als components elèctrics.
- No toqueu l'aparell amb parts del cos mullades i no l'utilitzeu descalç.
- Aquest aparell el poden utilitzar nens de més de 8 anys i persones amb capacitats físiques, sensorials o mentals reduïdes o amb experiència i coneixements inadequats si estan supervisats o han rebut instruccions sobre l'ús segur de l'aparell i comprenen els riscos que comporta. Els nens han de ser supervisats per evitar que juguin amb l'aparell. No deixeu que cap nen netegi ni faci el manteniment sense la supervisió d'un adult.
- Qualsevol altra classe de manteniment l'ha de fer un tècnic especialitzat.
- Quan feu forats a la paret, aneu amb compte de no fer malbé les connexions elèctriques i/o les canonades.
- Les obertures de ventilació han de facilitar l'extracció a l'aire lliure.
- El fabricant no assumeix cap responsabilitat pels danys causats per un ús inadequat o una configuració incorrecta.
- El manteniment i una neteja adequats garanteixen el bon funcionament i el màxim rendiment de l'aparell. Netegeu regularment la brutícia enganxada a la superfície per evitar l'acumulació de greix. Traieu i netegeu o canvieu regularment el filtre. Per fer-ho, seguiu les instruccions indicades a l'apartat "Neteja i manteniment".
- No cuineu aliments amb flama ("flambé") sota l'aparell. L'ús de flames obertes pot provocar un incendi.
- L'incompliment de les instruccions de neteja de la campana i de la substitució i la neteja dels filtres comporta un risc d'incendi.
- L'aire de sortida no pot anar a parar a un conducte que feu servir per evacuar els fums produïts per aparells que cremen gas o altres combustibles, sinó que ha de tenir una sortida independent.
- Respecteu la normativa nacional sobre sortida de fums.
- Si feu servir la campana i aparells de gas o altres combustibles, assegureu-vos que l'habitació està ben ventilada. La pressió negativa del local no pot superar els 4 Pa (4 x 10⁻⁵ bars). Per aquest motiu, assegureu-vos que el local estigui ben ventilat. En cas de dubte, poseu-vos en contacte amb un servei tècnic autoritzat o un professional homologat.
- No deixeu paelles sobre el fogó sense vigilància quan fregiu aliments, l'oli podria incendiar-se.
- Abans de tocar les bombetes, assegureu-vos que estiguin fredes.
- No utilitzeu ni deixeu la campana sense bombeta o mal posada, us pot passar el corrent.
- La campana no és una superfície de suport, no hi col·loqueu objectes ni la sobrecarregueu.
- Feu servir els guants de treball adequats per fer la instal·lació i el manteniment.
- L'aparell no està pensat per fer-lo servir a l'exterior.

 **ADVERTIMENT:** quan la placa de cocció està funcionant les parts accessibles de la campana poden escalfar-se.

 **ADVERTIMENT:** aquest aparell pesa; per aixecar i instal·lar la campana heu de ser dues o més persones. La distància mínima entre la superfície de cocció i la part inferior de la campana no pot ser inferior a 60 cm per a plaques amb cremadors de gas o altres combustibles i a 50 cm per a fogons elèctrics. Abans de la instal·lació, comproveu també les distàncies mínimes indicades al manual de la superfície de cocció. Si a les instruccions d'instal·lació de la placa de cocció s'especifica més distància, heu de respectar aquesta distància.

Connexió elèctrica



⚠️ ADVERTIMENT: Les connexions elèctriques les haurà de fer un instal·lador homologat. Comproveu que la tensió indicada a la placa de característiques del producte coincideix amb la tensió de xarxa. Trobareu aquesta informació a l'interior de la campana extractora, sota el filtre de greix.

⚠️ ADVERTIMENT: Si la campana està equipada amb un endoll, connecteu l'aparell a una presa de corrent que

compleixi la normativa vigent i que sigui en un lloc accessible. La campana està equipada amb un cable d'alimentació especial (tipus H05 VV-F); si està malmès, demaneu-lo al servei d'assistència tècnica. Si no està equipada amb un endoll (cable directe a la xarxa elèctrica), o si la presa de corrent no és en un lloc accessible, instal·leu un interruptor bipolar estàndard que permeti l'aïllament total de la xarxa en cas de sobretensió de categoria III, d'acord amb la normativa de cablejat.

⚠️ ADVERTIMENT: No soldeu els cables!

Instal·lació

La campana ha estat dissenyada per a la instal·lació i l'ús en mode "extracció" o "recirculació".

Versió d'extracció (vegeu el símbol  a les instruccions d'instal·lació)

El vapor de cocció s'aspira i és expulsat de la cuina a través d'un tub de sortida (no subministrat), que es connecta a la sortida de vapor de la campana.

Assegureu-vos que el tub de sortida estigui ben muntat a la sortida d'aire mitjançant un sistema de connexió adequat.

Important: si ja està(n) instal·lat(s), traieu el(s) filtre(s) de carbó.

Versió recirculació d'aire

(vegeu el símbol  a les instruccions d'instal·lació)

L'aire es filtra a través d'un o més filtres i es retorna a la cuina.

Important: assegureu-vos de la correcta circulació d'aire al voltant de la campana.

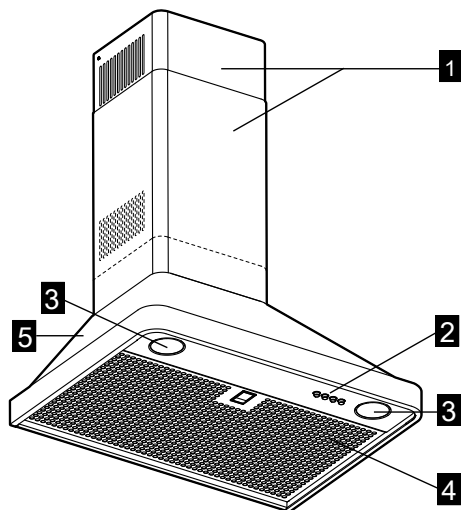
Important: si la campana no està equipada amb filtres de carbó, compreu-ne i col·loqueu-los abans d'utilitzar l'aparell. Trobareu els filtres a les botigues IKEA. Instal·leu la campana lluny de les zones especialment brutes, finestres, portes i fonts de calor.

Els accessoris de fixació a la paret no estan inclosos perquè varien segons els materials de què està feta. Utilitzeu sistemes de fixació adequats per a les parets de casa i el

pes de l'electrodomèstic. Per a més detalls, poseu-vos en contacte amb un distribuïdor especialitzat.

Conserveu aquestes instruccions per a futures consultes.

Descripció de l'aparell



- 1** Xemeneies
- 2** Panell de control
- 3** Llum
- 4** Filtre de greix
- 5** Carcassa

Panell de control



A



B



C



D

- A** Tecla ON/OFF motor/Tecla primera velocitat
- B** Tecla segona velocitat, A ha de romandre premut
- C** Tecla tercera velocitat, A ha de romandre premut.
- D** Premeu el botó per encendre el llum.

Neteja i manteniment

⚠️ ADVERTIMENT

- Desconnecteu la campana de la xarxa elèctrica
- Netegeu les superfícies amb un drap humit. Si està molt brutes, afegiu-hi unes gotes de detergent per a plats. Eixugueu amb un drap sec.
- No feu servir eines o altres instruments per a la neteja.
- Eviteu l'ús de netejadors de vapor

IMPORTANT: no utilitzeu productes de neteja corrosius o abrasius. Si un d'aquests productes entra en contacte accidentalment amb l'aparell, netegeu-lo immediatament amb un drap humit. Utilitzeu detergents específics per a la neteja de l'aparell i seguïu les instruccions del fabricant.

No utilitzeu esponges abrasives, fregalls o rascadors metàl·lics. A la llarga, poden fer malbé la superfície

IMPORTANT: netegeu els filtres de greix almenys una vegada al mes per eliminar les restes d'oli o greix.

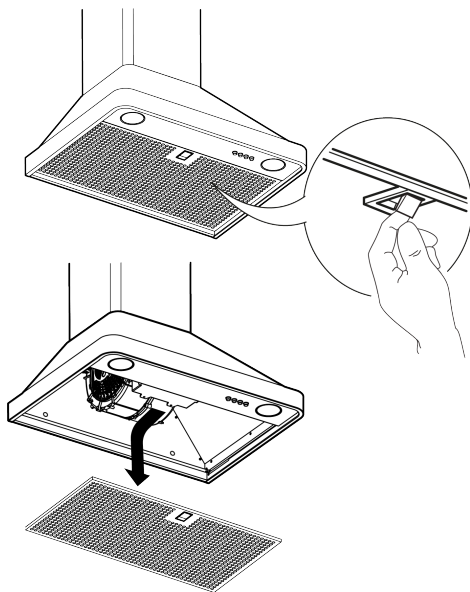
Per rentar el filtre de greix

El filtre de greix metàl·lic té una vida útil il·limitada i s'ha de rentar un cop al mes a mà o al rentaplats a baixa temperatura i amb un programa curt.

Quan es renta al rentaplats, el filtre de greix es pot decolorar lleugerament, però les seves característiques de filtratge es mantenen del tot intactes.

Manteniment del filtre de greix:

1. Desconnecteu la campana de la xarxa elèctrica.
2. Traieu el filtre de greix: estireu la palanca de fixació amb molla i, a continuació, estireu el filtre cap avall.
3. Després de rentar el filtre de greixos, procediu en sentit invers per al muntatge, i assegureu-vos que cobreixi tota la superfície d'extracció.

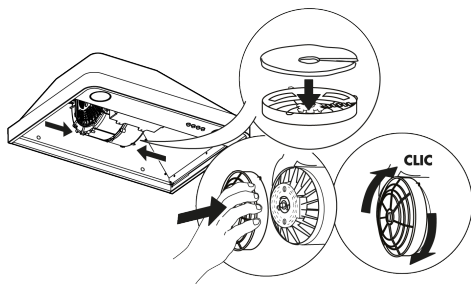


Manteniment del filtre de carbó (si la campana està instal·lada en mode recirculació d'aire)

1. Desendolieu l'aparell o talleu l'electricitat.
2. Traieu el filtre de greix.
3. Si els filtres de carbó ja estan muntats (dos filtres que cobreixen les reixetes de protecció del rotor del motor), i s'han de substituir, gireu la maneta central en el sentit contrari a les agulles del rellotge per desbloquejar-los.
4. Obriu les dues carcasses dels filtres.
5. Traieu les dues estoretes circulars.
6. Procediu en sentit invers per instal·lar els nous filtres.
7. Torneu a col·locar el filtre de greix.

A diferència dels filtres de carbó convencionals, aquest filtre de carbó es pot netejar i reactivar. Amb un ús normal de la campana, el filtre s'ha de netejar un cop cada mes. La millor manera de netejar el filtre de carbó és rentar-lo al rentaplats a la temperatura més alta, utilitzant un

detergent normal per a rentaplats.
Recomanem que renteu el filtre sol per evitar que es dipositin partícules de menjar o brutícia durant la rentada i causin olors desagradables. Un cop rentat, eixugueu el filtre al forn a 100 ° C durant 10 minuts perquè es reactivi. El filtre conserva la capacitat d'absorció d'olors durant tres anys, transcorreguts els quals haurà de ser substituït.



Manteniment de les bombetes

La campana està equipada amb un sistema de leds.

Els leds garanteixen una il·luminació òptima, duren fins a 10 vegades més que les bombetes convencionals i estalvien fins a un 90% d'electricitat.

Poseu-vos en contacte amb un centre de servei autoritzat per canviar-les.

Què he de fer si...

Problema	Possible causa	Solució
L'aparell no funciona	No hi ha subministrament elèctric.	Comproveu si hi ha llum. Apagueu i torneu a encendre l'aparell per comprovar si el problema persisteix.
	L'aparell no està endollat a la presa de corrent.	Comproveu si l'aparell està connectat a la xarxa elèctrica. Apagueu i torneu a encendre l'aparell per comprovar si el problema persisteix.
El nivell d'extracció de la campana és insuficient	La velocitat d'extracció és massa baixa.	Comproveu la velocitat d'extracció i ajusteu-la si cal.
	Els filtres de greix estan bruts. 4	Comproveu si els filtres estan nets. Si no ho estan, renteu-los al rentaplats.
	Els filtres de greix estan bruts.	Comproveu que els filtres de greix es renten correctament d'acord amb les recomanacions.
	Les obertures d'extracció d'aire estan obstruïdes.	Comproveu que els filtres d'olors es renten correctament d'acord amb les recomanacions.
El llum no funciona	El led no va bé. 3	Poseu-vos en contacte amb un centre de servei autoritzat per canviar-les.

Abans de posar-se en contacte amb el centre de servei autoritzat:

torneu a encendre l'aparell per assegurar-vos que s'ha solucionat l'avaría. En cas contrari, apagueu-lo de nou i repetiu l'operació al cap d'una hora.

Si després de dur a terme les comprovacions indicades a la guia de detecció d'errors i de tornar a encendre l'aparell, aquest continua sense funcionar correctament, poseu-vos en contacte amb el centre de servei autoritzat explicant clarament el problema i indicant:

- El tipus de problema;
- El model;
- El tipus i el número de sèrie de l'aparell (que trobareu a la placa de característiques);
- El codi d'assistència (el dígit després de la paraula SERVICE a la placa de característiques a l'interior de l'aparell).

SERVICE 0000 000 00000



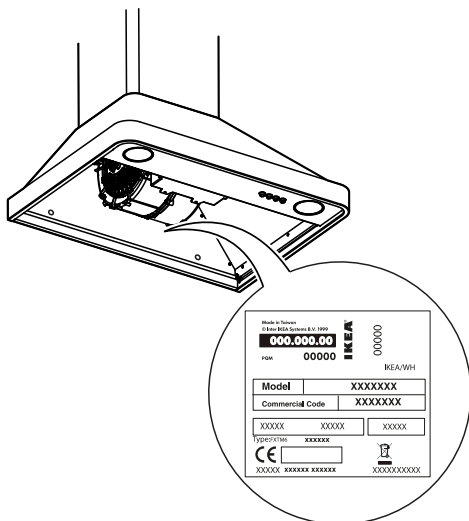
Dades tècniques

Tipus d'aparell	Campana de paret		
Dimensions	Amplària	mm	598
	Profunditat	mm	450
	Alçada total en mode extracció (mín.-màx.)	mm	800-1.080
	Alçada total en mode recirculació (mín.-màx)	mm	800-1.200
Potència total		W	70
Info llum	Tipus		LED
	Número i potència	W	2 X 2,5 W
	Connexió		INAR MINILOCK
Alçada mínima d'instal·lació - forn de gas		mm	650
Alçada mínima d'instal·lació - forn elèctric		mm	550
Pes del producte: NILSBYN 20612711		Kg	9,3
Pes del producte: NILSBYN 10602369		Kg	9,6
Pes del producte: NILSBYN 40612710		Kg	9,6
Informació del producte d'acord amb el Reglament (UE) núm. 65/2014 de la Comissió			
Nom del proveïdor			IKEA
Codi identificador del model			NILSBYN 20612711 NILSBYN 10602369 NILSBYN 40612710
Consum anual d'energia - AEC		Kwh/a	16,0
Classe d'eficiència energètica			A+
Eficiència dinàmica de fluids FDE		%	29,9
Classe d'eficiència dinàmica de fluids			A
Eficiència lluminosa LE		lux/W	36,1
Classe d'eficiència lluminosa		lux	A
Eficiència del filtratge de greix - GFE		%	85,1
Classe d'eficiència de filtratge de greix			B
Flux d'aire mínim (potència normal)		m3/h	260
Flux d'aire màxim (potència normal)		m3/h	450
Ajustament del cabal d'aire mode intens/boost		m3/h	N/A
Potència sonora ponderada A de les emissions de soroll a velocitat mínima		Db(A) re 1pW	48
Potència sonora ponderada A de les emissions de soroll a velocitat màxima		Db(A) re 1pW	61
Potència sonora ponderada A de les emissions de soroll en mode intens o boost		Db(A) re 1pW	N/A

Consum d'energia en mode apagat-P0	W	0,49
Consum d'energia en mode stand-by-Ps	W	N/A
Informació del producte d'acord amb el Reglament (UE) núm. 66/2014 de la Comissió		
Factor d'augment de temps - f		0,9
Índex d'eficiència energètica - IEE		41,3
Flux d'aire mesurat en el punt de màxima eficiència - QBEP	m3/h	220
Pressió d'aire mesurada en el punt de màxima eficiència - PBEP	Pa	186
Flux d'aire màxim - Qmax	m3/h	450
Potència elèctrica absorbida al punt de màxima eficiència - WBEP	W	38
Potència nominal del sistema d'il·luminació - WL	W	5,0
Il·luminació mitjana del sistema d'il·luminació a la superfície de cocció- Emiddle	lux	181

Placa de característiques

Trobareu les dades tècniques i el número de sèrie a la placa de característiques a l'interior de l'aparell.



Consells per a la protecció del medi ambient

Material d'embalatge

L'embalatge és 100% reciclable i està

marcat amb el símbol de reciclatge 


No llanceu les diferents parts de l'embalatge a les escombraries, elimineu-les d'acord amb la normativa establerta per les autoritats locals.

Desballestament de l'aparell

- Aquest aparell està identificat segons la Directiva Europea 2012/19/CE sobre residus d'aparells elèctrics i electrònics (RAEE).

- Si elimineu aquest producte correctament, ajudareu a evitar possibles danys al medi ambient i a la salut.



El símbol  en el producte o en la documentació inclosa, indica que aquest producte no es pot tractar com a residu domèstic, sinó que ha de ser entregat en un punt de recollida idoni per al reciclatge d'aparells elèctrics i electrònics.

Eliminació d'electrodomèstics

• Aquest producte està fabricat amb material reciclable o reutilitzable.

Desballesteu-lo d'acord amb la normativa local sobre eliminació de residus. Abans de desballestar-lo, inutilitzeu-lo tallant el cable d'alimentació.

• Per a més informació sobre el tractament, la recuperació i el reciclatge d'electrodomèstics, poseu-vos en contacte amb l'ajuntament corresponent, el servei de recollida de residus domèstics o la botiga on vàreu adquirir el producte.

Consells per estalviar energia

• Enceneu la campana a la velocitat mínima quan comenceu a cuinar i deixeu-la encesa durant uns minuts després d'acabar.

• Augmenteu la velocitat només quan hi hagi molt fum i vapor i utilitzeu la(es) velocitat(s) "Boost" només en situacions extremes.

• Substituïu el(s) filtre(s) de carbó quan sigui necessari per mantenir una bona eficiència en la reducció d'olors.

• Netegeu el(s) filtre(s) de greix quan sigui necessari per mantenir l'eficàcia.

• Utilitzeu un tub del diàmetre màxim indicat en aquest manual per optimitzar l'eficiència i minimitzar el soroll.

Declaració de conformitat

Aquest aparell ha estat dissenyat, fabricat i comercialitzat d'acord amb:

- Els objectius de seguretat de la Directiva de Baixa Tensió 2014/35/UE i posteriors modificacions);

- Els requisits de disseny ecològic dels reglaments europeus núm. 65/2014 i núm. 66/2014 de conformitat amb la norma europea EN 61591;

- Els requisits de protecció de la Directiva "EMC" 2014/30/UE.

La seguretat elèctrica està garantida només quan l'aparell està correctament endollat a una presa de terra d'acord amb la llei.

Garantia IKEA

Quant dura la garantia d'IKEA?

La garantia és vàlida durant 5 anys a partir de la data de compra/l·liurament de l'aparell a una botiga IKEA. Haureu de presentar el tiquet original com a comprovant de compra. La prestació d'un servei durant el període de garantia no n'amplia la validesa.

Qui presta el servei?

El servei d'assistència seleccionat i autoritzat per IKEA presta el servei a través de la xarxa de socis d'assistència autoritzats.

Què cobreix la garantia?

La garantia cobreix els problemes que pugui patir l'electrodomèstic per defectes de fabricació (defecte de funcionament), des de la data de compra/l·liurament de l'aparell. Aquesta garantia només s'aplica a l'ús domèstic. Les excepcions es descriuen a l'apartat "Què no cobreix la garantia?". Durant el període de garantia, les despeses de reparació

(recanvis, mà d'obra i desplaçaments del personal tècnic) van a càrrec del servei d'assistència, sempre que l'accés a l'aparell per reparar-lo no comporti despeses especials. Aquestes condicions s'ajusten a les directives de la UE (núm. 99/44/CE) i a la normativa local. Els components substituïts passen a ser propietat d'IKEA.

Com intervé IKEA en la resolució del problema?

El servei d'assistència contractat per IKEA per prestar el servei examina el producte i decideix, a la seva discreció, si la garantia cobreix el producte. El servei d'assistència 'IKEA o el seu soci de servei autoritzat, a través dels seus centres d'assistència reparen el producte defectuós o el substituiran per un producte de valor igual o equivalent, a la seva discreció.

Què no cobreix la garantia?

- El desgast normal per ús
- Els danys deliberats, els causats per no complir les instruccions d'ús, els atribuïts una instal·lació incorrecta o per la connexió a un voltatge inadequat. Els

danys causats per reaccions químiques o electroquímiques, oxidació, corrosió o per l'aigua, inclosos els danys causats per un excés de calç a les canonades. Els danys causats per condicions meteorològiques i fenòmens naturals.

- Les peces consumibles, incloses les piles i les bombetes.
- Els danys causats a les peces no funcionals i decoratives que no afecten l'ús normal de l'electrodomèstic, incloses les ratllades i les diferències de color.
- Els danys accidentals causats per cossos o substàncies estranyes i els causats per la neteja o desembossament dels filtres, sistemes de descàrrega o caixetins del detergent.
- Els danys a les peces següents: vitroceràmica, accessoris, cistelles de coberteria i vaixel·la, tubs d'alimentació i desguàs, juntes, bombetes i tapes de bombetes, reixetes, comandaments, revestiments i parts dels revestiments. Tret que es pugui demostrar que aquests danys es deuen a defectes de fabricació.
- Casos en els quals el tècnic no trobi cap defecte de funcionament durant la visita.
- Les reparacions no efectuades pel nostre Centre d'assistència autoritzat i/o un soci de serveis autoritzat o en cas de fer servir peces de recanvi no originals.
- Les reparacions causades per una instal·lació defectuosa o en les quals no s'han seguit les especificacions.
- Els casos d'ús inadequat i/o no domèstic de l'aparell, per exemple, ús professional.
- Danys causats pel transport. Si el client transporta el producte al seu domicili o una altra adreça, IKEA no es fa responsable dels possibles danys que es puguin produir durant el transport. Per contra, si és IKEA qui transporta el producte al domicili del client, aleshores cobreix qualsevol dany en el producte durant el lliurament.

- Costos de la primera instal·lació de l'electrodomèstic IKEA. Això no obstant, si un proveïdor de serveis d'IKEA o un dels seus socis autoritzats repara o substitueix l'aparell en virtut d'aquesta garantia, el proveïdor o el soci autoritzat tornarà a instal·lar l'aparell reparat o, si cal, el de substitució. Aquestes restriccions no s'apliquen a les intervencions regulars fetes per personal tècnic qualificat amb peces de recanvi originals per adaptar l'aparell a les disposicions tècniques de seguretat d'un altre país de la UE.

Aplicació de la legislació nacional

El client té els drets previstos pel Decret Legislatiu núm. 206/2005 i aquesta garantia IKEA de 5 (cinc) anys s'entén sense perjudici d'aquests drets, que responen o amplien els drets legals mínims de cada país en matèria de garantia. No obstant això, aquestes condicions no limiten de cap manera els drets del consumidor definits per la legislació local.

Àmbit de validesa

Per als aparells comprats a un país de la UE i transportats a un altre país de la UE, els serveis es presten d'acord amb les condicions de garantia aplicables al nou país. L'obligació de prestar el servei d'acord amb les condicions de la garantia només existeix si l'aparell compleix i s'instal·la d'acord amb:

- Les especificacions tècniques del país on se sol·licita l'aplicació de la garantia;
- Les indicacions de seguretat de les instruccions d'instal·lació i en el Manual de l'usuari.

Servei d'ASSISTÈNCIA per a aparells IKEA

No dubteu a posar-vos en contacte amb el Centre d'Assistència Autoritzat designat per IKEA per a:

- Sol·licitar assistència tècnica durant el període de garantia
- Demanar informació sobre el funcionament dels electrodomèstics IKEA.

Per assegurar-vos d'obtenir el millor servei, llegiu atentament les instruccions de muntatge i/o el manual d'instruccions del producte abans de posar-vos en contacte amb nosaltres.

Com podeu contactar amb nosaltres si necessiteu assistència



Poseu-vos en contacte amb el número d'assistència d'IKEA que trobareu a l'última pàgina d'aquest manual.

i Per poder oferir-vos un servei ràpid, us suggerim que utilitzeu els números de telèfon que apareixen en aquest manual. Consulteu els números indicats al manual de l'aparell per al qual necessiteu assistència. Us suggerim que tingueu sempre a mà el codi IKEA (8 xifres) i el codi de 12 xifres que teniu a l'etiqueta del vostre producte.

i CONSERVEU EL DOCUMENT DE COMPRA/LLIURAMENT!

És la prova de compra i l'haureu de mostrar perquè la garantia sigui vàlida. Al rebut també trobareu el nom i el número d'article IKEA (8 xifres) de l'aparell que haureu comprat.

Necessiteu més ajut?

Per a qualsevol informació no relacionada amb el servei, adreceu-vos al Servei d'Atenció al Client de la botiga IKEA corresponent. Llegiu atentament la documentació tècnica de l'electrodomèstic abans de posar-vos en contacte amb nosaltres.

Segurtasun-argibideak	30	Zer egin egoera hauetan...	36
Konexio elektrikoak	32	Zerbitzu-zentroarekin harremanetan jarri baino lehen	36
Instalazioak	32	Datu teknikoak	37
Etxetresnaren deskribapena	33	Datu-plaka	38
Nilsbyn etxetresnaren deskribapena	33	Ingurumena babesteko aholkua	39
Kontrol-panela	33	Alemaniano zaborretara botatzeko araudiak	39
Garbiketa eta mantentzea	34	IKEA-REN BERMEA	40
Koipe-iragazkien mantentzea	34		
Ikatz-iragazkia mantentzea	34		
LED mantentzea	35		

Segurtasun-argibideak

i Lehen aldiz erabili baino lehen

Zure segurtasunerako eta etxetresnaren funtzionamendu zuzenerako, irakurri eskuliburu hau instalatu eta martxan jarri aurretik. Begiratu arretaz eskuliburu honen hasierako abisu-koadroei. Zuzen eta osorik instalatzeko, ikusi produktuarekin batera emandako instalazio-eskuliburu espezifikoa.

Gorde itzazu jarraibide hauek etxetresna elektrikoarekin batera, nahiz eta hirugarren bati transferitu. Garrantzitsua da erabiltzaileek gailuaren funtzionamendu- eta segurtasun-ezaugarri guztiak ezagutzea.


⚠ Arrisku-ikurra, segurtasunari buruzkoa, erabiltzailearentzat eta beste batzuentzat izan daitezkeen arriskuez ohartarazten duena.

Segurtasunarekin erlazioatutako mezu guztien aurretik arrisku-ikurra eta termino hauek egongo dira:

⚠ **ARRISKUA:** egoera arriskutsu bat adierazten du, eta, saihesten ez bada, lesio larriak eragingo ditu.

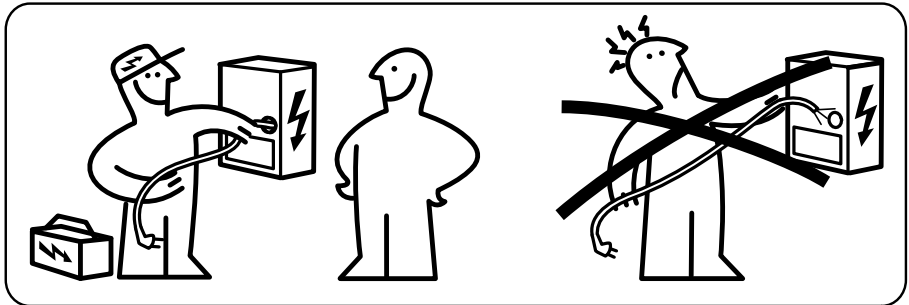
⚠ **ADI:** egoera arriskutsu bat adierazten du, eta, saihesten ez bada, lesio larriak eragin ditzake.

Segurtasun-abisu guztiek balizko arriskuari buruzko xehetasun zehatzak ematen dituzte, baita etxetresna modu desegokian erabiltzearen ondoriozko lesio, kalte eta deskarga elektrikoen arriskua murrizteko argibideak ere. Jarraitu arretaz argibide hauei.

- Ziurtatu etxetresna ez dela kaltetu garraioan.
- Kendu kartoizko babesak, film babesleak eta eranskailuak osagarrietatik.
- Instalazio-eragiketak eta konexio elektrikoak teknikari kualifikatu batek egin beharko ditu, fabrikatzailearen argibideei jarraituz eta tokiko segurtasun-araudiari jarraituz. Ez konpondu edo aldatu etxetresnaren zati bat, erabiltzailearen eskuliburuan berariaz gomendatzen ez bada.
- Etxetresna energia elektrikoaren horniduratik deskonektatu behar da edozein instalazio egin aurretik.
- **⚠** **ADI:** jarraibideetan adierazitako torlojuak edo eusteko elementuak ez instalatzeak arrisku elektrikoak eragin ditzake.
- Legez, etxetresnak lur-hartu bat izan behar du. (ezin da serie-zenbakiaren plakan  sinboloarekin identifikatutako II. klaseko kekanpaitan).

- Ez atera etxetresnaren elektrizitate-kablea hormako entxufetik.
 - Instalazioa amaituta dagoenean, osagai elektrikoak ez dira eskuragarri utzi behar erabiltzailearentzat.
 - Ez ukitu etxetresna gorputz-zati busti edo hezeekin, eta ez erabili oinutsik.
 - Etxetresna hau 8 urtetik gorako haurrek eta gaitasun fisiko, sentsorial edo mental murriztua duten pertsonak erabil dezakete, edo esperientzia eta ezagutza desegokiak dituztenek, baldin eta gainbegiratuta badaude eta etxetresna elektrikoa modu seguruan erabiltzeko argibideak jaso badituzte eta horrek dakartzan arriskuak ulertzen badituzte. Zaindu haurrak gailuarekin jolasten ari ez direla ziurtatzeko. Haurrek ez dute inoiz garbiketa eta ohiko mantentzea egin behar helduen zaintzarik gabe.
 - Gainerako mantentze-lanak teknikari espezializatu batekin egin behar ditu.
 - Hormako zuloak zulatzean, kontuz ibili konexio eta/edo hodi elektrikoak ez kaltetzeko.
 - Aireztapen-irekidurak aire zabalera bideratu behar dira beti.
 - Fabrikatzaileak ez du bere gain hartuko erabilera desegokiak edo ezarpen okerrak eragindako kalteen erantzukizunik.
 - Mantentze-lan eta garbiketa egokiek etxetresnaren funtzionamendu eta errendimendu egokia bermatzen dute. Aldian-aldean, kendu lurrazalari itsatsita geratzen den zikinkeria, koiperik ez pilatzeko. Kendu, garbitu edo aldatu iragazkia aldizka. Horretarako, bete "Garbiketa eta mantentzea" atalean emandako argibideak.
 - Ez prestatu janaria sugarrarekin ("flanbeatu") etxetresnaren azpian. Garrek sua eragin dezakete.
 - Ke-kanpaia garbitzean eta iragazkiak garbitzean eta aldatzean argibideak betetzen ez badira, sua pizteko arriskua ekar dezake.
 - Erauzten den airea ez da isuri behar gasa edo beste erregai batzuk erretzen dituzten gailuek sortzen dituzten keak ateratzeko erabiltzen den hodi beretik, bere irteera izan behar du.
 - Erauzten den aireari buruzko araudi nazional guztiak bete behar dira.
 - Ke-kanpaia gasa edo beste erregai bat erretzen duten gailuekin batera erabiltzen bada, aireztapen egokia egon behar da. Gelaren presio negatiboak ez du 4 Pa (4 x 10⁻⁵ bar) baino handiagoa izan behar. Horregatik, ziurtatu gela ondo aireztatuta dagoela. Zalantzarik izanez gero, jarri harremanetan baimendutako zerbitzu-zentro batekin edo profesional kualifikatu batekin.
 - Ez utzi zartaginik sutan janaria frijitzen den bitartean, frijitzeko erabilitako olioak su har baitezake.
 - Bonbillak ukitu baino lehen, ziurtatu hotzak daudela.
 - Ez erabili edo utzi ke-kanpaia bonbilla behar bezala instalatu gabe, deskarga elektrikoa eragin baitezake.
 - Ke-kanpaia ez da sukalde-gaineko bat: ez jarri objekturik gainean, eta ez gainkargatu.
 - Instalazio- eta mantentze-lan guztietarako, erabili beti laneko eskularru egokiak.
 - Aparatua ez da egokia aire zabalean erabiltzeko.
- ⚠ ADI:** plaka piztuta dagoenean, ke-kanpaiaren zati irisgarriak berotu egin daitezke.
- ⚠ ADI:** etxetresna hau astuna da; ke-kanpaia bi pertsonak edo gehiagok altxatu eta instalatu behar dute. Plakaren eta ke-kanpaiaren beheko aldearen arteko gutxieneko distantzia ez da 60 cm baino txikiagoa izan behar gasezko edo beste erregai batzuk dituzten plaketarako eta 50 cm sukalde elektrikoetarako. Instalatu baino lehen, ikusi, halaber, plakaren eskuliburuan adierazitako gutxieneko distantziak. Plaka instalatzeko argibideek distantzia handiagoa adierazten badute, kontuan hartu behar da.

Konexio elektrikoa



⚠ ADI: Konexio elektriko guztiak instalatzaile baimendu batek egin behar ditu. Ziurtatu produktuaren plakan adierazitako tentsioa bat datorrela tentsio nagusiarekin.

Informazio hori ke-kanpaiaren barruan adierazten da, koipe iragazkiaren azpian.

⚠ ADI: Ke-kanpaiak entxufe bat badu, konektatu gune irisgarri batean dagoen eta etxetresna egungo estandarrak betetzen dituen hormako hartune batera. Ke-

kanpaiak kable elektriko berezi bat badu (H05 VV-F motakoa); hondatuta badago, eskatu laguntza teknikoko zerbitzuari aldatzeko.

Entxuferik ez badu (sare elektrikorako zuzeneko konexioa), edo hurbilen dagoen horma-hartunea eremu irisgarri batean ez badago, instalatu etengailu bikoitz estandarizatu bat, III. kategoriako gaintentsioa izanez gero sare elektrikoarekiko erabateko isolamendua emango duena, kable-araudiari jarraikiz.

⚠ ADI: Ez soldatu kableak!

Instalazioa

Ke-kanpaia "xurgatzeko" edo "birzirkulatzeko" moduan instalatzeko eta erabiltzeko diseinatuta dago.

Xurgatzeko bertsioa (ikus  sinboloa instalazio-argibideetan)

Janaria prestatzen den bitartean sortzen den lurrina xurgatu egiten da eta aire zabalera garraiatzen da ke-kanpaiko lurrun-irteerari lotutako ihes-hodi (hornitu gabe) baten bidez.

Ziurtatu ihes-hodia ondo instalatuta dagoela aire-irteeran, konexio-sistema egoki baten bidez.

Garrantzitsua: dagoeneko instalatuta badago, kendu karbono-iragazkia(k).

Airea birzirkulatzeko bertsioa

(ikus  ikurra instalazio-argibideetan)

Airea iragazki batetik edo gehiagotatik iragazten da eta gelara itzultzen da berriro.

Garrantzitsua: ziurtatu aire-zirkulazioa zuzena dela ke-kanpaiaren inguruan.

Garrantzitsua: ke-kanpaia karbonozko iragazkirik gabe badator, eskatu eta instalatu egin behar dira etxetresna erabili aurretik. Iragazkiak IKEAko dendetan eros daitezke.

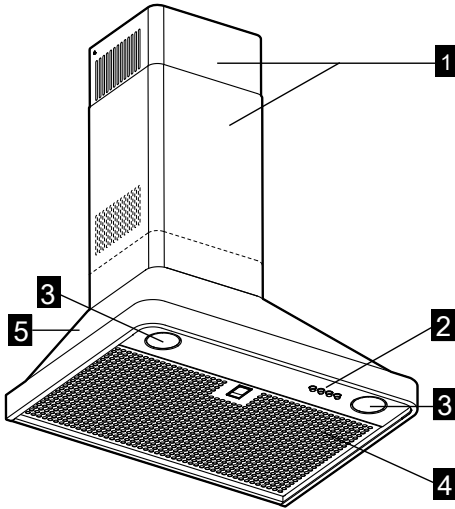
Ke-kanpaia leku zikinetatik, leihoetatik, ateetatik eta bero-iturrietatik urrun instalatu behar da.

Hormari lotzeko osagarriak ez dira sartzen, hormak material desberdinez eginak daudenez osagarri mota desberdinak behar dituztelako. Erabili etxeko hormetarako egokiak diren eta

etxetresnaren pisurako egokiak diren euste-sistemak. Xehetasun gehiagorako, jarri harremanetan banatzaile espezializatu batekin.

Gorde argibide hauek etorkizunean erreferentzia gisa erabiltzeko.

Etxetresnaren deskribapena



- 1** Tximiniak
- 2** Kontrol-panela
- 3** Lanpara
- 4** Koipe-iragazkia
- 5** Karkasa

Kontrol-panela



A



B



C



D

- A** Motorra pizteko/itzaltzeko botoia/
Lehen abiaduraren botoia
- B** Bigarren abiaduraren botoia, A sakatuta mantendu behar da
- C** Hirugarren botoiaren botoia, A sakatuta mantendu behar da.
- D** Argia pizteko, sakatu botoia.

Garbiketa eta mantentzea

⚠ ADI

- Deskonektatu ke-kanpaia elektrizitate-horniduratik
- Garbitu gainazalak zapi heze batekin. Oso zikin badago, erabili urez eta baxera-detergente tanta batzuekin egindako soluzioa. Lehortu zapi lehor batekin.
- Ez erabili erremintarik edo bestelako garbiketa-tresnarik.
- Ez erabili lurrun-zorrotada bidezko garbigailurik

GARRANTZITSUA: Ez erabili detergente korrosibo edo urratzailerik. Produktu horietakoren batek etxetresna ukitzen badu, garbi ezazu berehala zapi heze batekin.

Erabili gailua garbitzeko espezifikoki diseinatuta dauden detergenteak eta jarraitu fabrikatzailearen argibideei.

Ez erabili belaki urratzaileak, metalezko espartzuak edo lixak garbitzeko. Denbora igaro ahala, baliteke gainazala hondatzea.

GARRANTZITSUA: Garbitu koipe-iragazkiak gutxienez hilean behin, olio- edo koipe-hondarrak kentzeko.

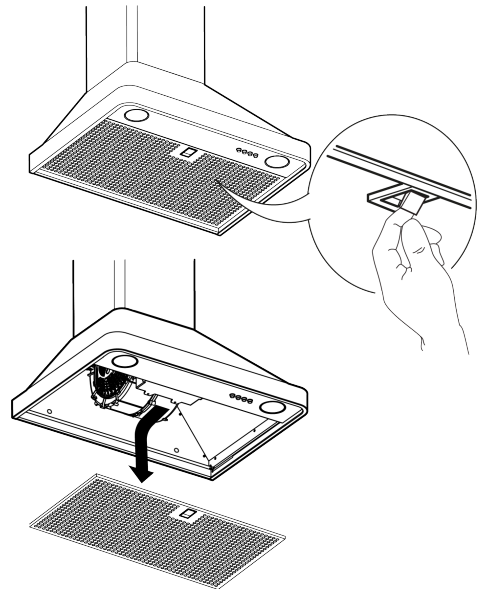
Koipe-iragazkia garbitzeko

Koipe-iragazki metalikoak balio-bizitza mugatua du, eta hilean behin garbitu behar da eskuz edo ontzi-garbigailuan (temperatura baxuarekin eta ziklo laburra erabiliz).

Ontzi-garbigailuan garbitzen baduzu, baliteke koipe-iragazkia mate bilakatzea; horrek ez du eraginik bere funtzionamenduan.

Koipe-iragazkien mantentzea:

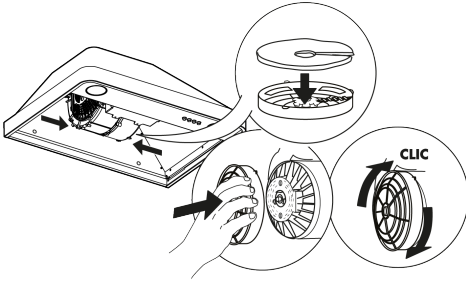
1. Deskonektatu ke-kanpaia sare elektrikotik.
2. Kendu koipe-iragazkiak: tira egin malgukia duen askapen-eskutokitik eta, ondoren, kendu iragazkia beherantz.
3. Koipe-iragazkia garbitu ondoren, muntatu berriro urratsei alderantziz jarraituz eta erauzketa gainazal osoa estaltzen duzula ziurtatuz.



Ikatz-iragazkia mantentzea (ke-kanpaia birzirkulazio-funtzioarekin instalatuta)

1. Atera entxufea edo deskonektatu elikadura-iturritik.
2. Kendu koipe-iragazkia.
3. Ikatz-iragazkiak jada instalatuta badaude (motorraren bultzagailua babesten duten saretak estaltzen dituzten bi iragazki) eta ordezkatu behar badituzu, biratu erdiko biradera erloju-orratzen kontrako norabidean desblokeatzeko.
4. Ireki iragazkien bi egiturak.
5. Atera bi disko zirkularrak.
6. Errepikatu prozedura bera alderantzizko ordenan iragazki berriak muntatzeko.
7. Muntatu koipe-iragazkia berriro. Betiko ikatz-iragazkiak ez bezala, ikatz-iragazki hau garbitu eta berriro aktibatuta daiteke. Ke-kanpaia normal erabiliz gero, iragazkia hilean behin garbitu behar da. Ikatz-iragazkia garbitzeko modurik onena ontzi-garbigailuan garbitzea da, temperatura altuenean, baxera-detergente

normal bat erabiliz. Garbitu bitartean janari-zatiak edo zikinkeria iragazkian ez finkatzeko eta, ondoren, kiratsik ez sortzeko, iragazkia bakarrik garbitzea gomendatzen da. Garbitu ondoren, iragazkia berraktibatzeke, labean lehortu behar da 100 °C-tan 10 minutuz. Iragazkiak hiru urtez mantenduko du bere ahalmen xurgatzailea eta, ondoren, aldatu egin beharko da.



Bonbillaren mantentzea

Ke-kanpaiak LED teknologiako argi-sistema du.

LED teknologiak argiztapen optimoa bermatzen du, bonbilla tradizionalak baino 10 aldiz gehiagoko iraupena eskaintzen du eta, horri esker, % 90era arte aurreztu ahal izango duzu argindarrean.

Bonbillak aldatzeko, jarri harremanetan azken Zerbitzu-zentro baimenduarekin.

Zer egin egoera hauetan...

Arazoa	Balizko arrazoa	Konponbidea
Etxetresnak ez du funtzionatzen	Ez dago korrante elektrikorik.	Egiaztatu sareak korrante elektrikoa duela. Itzali etxetresna eta piztu berriz, arazoak badirauren ikusteko.
	Gailua ez dago elektrizitate-hornidurara konektatuta.	Egiaztatu gailua elektrizitate-hornidurara konektatuta dagoela. Itzali etxetresna eta piztu berriz, arazoak badirauren ikusteko.
Ke-kanpaiaren xurgapen-indarra ez da nahikoa	Xurgapen-abiadura motelegia da.	Egiaztatu xurgapen-abiadura eta, beharrezkoa bada, doitu ezazu.
	Koipe-iragazkiak zikinak daude. 4	Egiaztatu iragazkiak garbi daudela. Hala ez bada, garbitu iragazkiak ontzi-garbigailuan.
	Koipe-iragazkiak zikinak daude.	Egiaztatu kiratsaren aurkako iragazkiak gomendatzen den moduan garbitu dituzula.
	Aireztapen-hodiak buxatuta daude.	Egiaztatu kiratsaren aurkako iragazkiak gomendatzen den moduan garbitu dituzula.
Argia ez da pizten	LEDa erre da. 3	Bonbillak aldatzeko, jarri harremanetan azken Zerbitzu-zentro baimenduarekin.

Zerbitzu-zentro baimenduarekin harremanetan jarri baino lehen:

jarri gailua martxan berriz, arazoa konpondu den egiaztatzeko. Konpondu ez bada, itzali gailua eta piztu berriro ordu bat igaro ondoren.

Arazoak konpontzeko gidan aipatzen diren egiaztapenak egin eta berriz piztu ondoren gailuak funtzionatu gabe jarraitzen badu, jarri harremanetan Zerbitzu-zentro baimenduarekin eta azaldu arazoa, honako datu hauek zehaztuz:

- akats mota;
- modeloa;
- etxetresna mota eta serie-zenbakia (izenaren plakan dago);
- zerbitzu-zenbakia (gailuaren barruko ezaugarrien plakan agertzen da, SERVICE hitzaren ondoren).

SERVICE 0000 000 00000




Datu teknikoak

Etxetresna mota	Hormako ke-kanpaia		
Neurriak	Zabalera	mm	598
	Sakonera	mm	450
	Gutzizko altuera xurgapen moduan (min-max)	mm	800-1080
	Gutzizko altuera birzirkulazio moduan (min-max)	mm	800-1200
Potentzia, guztira		W	70
Argiaren informazioa	Mota		LEDa
	Kopurua eta potentzia	W	2 X 2,5 W
	Konexioa		INAR MINILOCK
Gutxieneko instalazio-altuera - gas-sukaldea	mm	650	
Gutxieneko instalazio-altuera - sukalde elektrikoa	mm	550	
Produktuaren pisua: NILSBYN 20612711	kg	9,3	
Produktuaren pisua: NILSBYN 10602369	kg	9,6	
Produktuaren pisua: NILSBYN 40612710	kg	9,6	
Produktuaren informazioa 65/2014 EB araudiaren arabera			
Hornitzailearen izena	IKEA		
Modeloaren identifikazio-kodea	NILSBYN 20612711 NILSBYN 10602369 NILSBYN 40612710		
Urteko energia-kontsumoa - UEK	Kwh/urtea	16,0	
Energia-sailkapeneko klasea	A+		
Fluidoaren efizientzia dinamikoa - FED	%	29,9	
Fluidoaren efizientzia dinamikoaren klasea	-		
Argi-efizientzia (LE)	lux/W	36,1	
Argi-efizientziaren klasea	lux	-	
Koipea-iragazteko efizientzia - KIE	%	85,1	
Koipe-iragazkiaren efizientzia klasea	B		
Gutxieneko aire-fluxua (potentzia normala)	m3/h	260	
Gehieneko aire-fluxua (potentzia normala)	m3/h	450	
Aire-fluxua modu indartuan	m3/h	E/E	
A soinu-potentziaren igorpen haztatua gutxieneko abiaduran	Db(A) re 1pW	48	
A soinu-potentziaren igorpen haztatua gehieneko abiaduran	Db(A) re 1pW	61	

Ingurumena babesteko aholkua

Bilgarriaren materiala



Bilgarria % 100 birziklagarria da eta

birziklatzearen ikurrarekin  markatuta dago

Bilgarriaren zatiak ez dira naturan sakabanatu behar, tokiko agintariak ezarritako arauen arabera bota behar dira.

Aparatuaren hondarrak

- Gailu honek 2012/19/EB Zuzentaraua betetzen du, Tresna elektriko eta elektronikoen hondarrei buruzkoa (TEEH).
- Bota produktu hau behar den bezala ingurumenean eta osasun publikoan izan ditzakeen ondorio negatiboak saihesteko. Emandako produktuaren edo

 dokumentazioaren  ikurrak produktu hori ez dela etxeko hondakin gisa tratatu behar adierazten du, baizik eta hondakinak biltzeko leku egoki batera eraman behar dela, tresna elektriko eta elektronikokoak birziklatzeko.

Etxetresna elektrikoak botatzea

• Produktu hau material birziklagarri edo berrerabilgarriekin egin da.
Desmuntatu hondakinak ezabatzeko tokiko arauen arabera. Bota baino lehen, egin ez-erabilgarri elikadura-kablea moztuta.

• Etxetresna elektrikoaren tratamendu, berreskuratze eta birziklapenari buruzko informazio gehiago lortzeko, jarri harremanetan tokiko agintaritzekin, hiri-hondakinen bilketa-zerbitzuarekin edo gailua eskuratu zenuen dendarekin.

Energia aurrezteko aholkuak

• Jarri martxan ke-kanpaia gutxieneko potentziarekin janaria prestatzen hasten zarenean eta utzi martxan minutu batzuek janaria prestatzen amaitu ondoren.

• Handitu abiadura ke edo lurrun asko badago, eta erabili gehieneko potentzia (turbo) muturreko egoeretan soilik.

• Aldatu ikatz-iragazkiak behar direnean, kiratsa modu eraginkorrean kentzeko.

• Aldatu koipe-iragazkiak behar direnean, eraginkor izaten jarrai dezaten.

• Erabili eskuliburu honetan adierazitako kanalizazio-sistemaren gehieneko diametroa eraginkortasuna optimizatu eta zarata ahalik eta gehien murrizteko.

Adostasun-aitorpena € €

Etxetresnahau honako hauei jarraikiz diseinatu, fabrikatu eta merkaturatu da:

- "Behe-tentsioa" 2014/35/EB Zuzentarauko segurtasun-printzipioak;

- 65/2014 eta 66/2014 (EB) araudi delegatueta ekodiseinu-baldintzak, UNEEN 61591 arauaren araberrakoak;

- "EMC" 2014/30/EB Zuzentarauko babes-baldintzak.

Etxetresna indarrean dauden legeak betetzen dituen lur-hartuneko sistema batera behar bezala konektatuta dagoenean soilik bermatzen da segurtasun elektrikoak.

IKEA-REN BERMEA

Zenbat irauten du IKEAren bermeak?

Berme honek 5 urterako balio du, zure etxetresna elektrikoak IKEAko denda batean erosi/ematen den egunetik kontatzen hasita. Jatorrizko ordainagiria erakutsi beharko duzu erosketaren froga gisa. Berme-epean egindako zerbitzu orok ez du berme-epa luzatzen.

Nork ematen du zerbitzua?

IKEAk aukeraturatuko eta baimendutako laguntza-zerbitzuak baimendutako zerbitzu-bazkideen sarearen bidez emango du zerbitzua.

Zer estaltzen du bermeak?

Bermeak edozein fabrikazio-akats (akats funtzionalak) estaltzen du, etxetresna elektrikoak erosi/entregatzen den egunetik aurrera. Bermea etxeko erabilerari bakarrik aplikatzen zaio. "Zer ez du bermeak estaltzen?" atalean deskribatzen dira salbuespenak. Bermeak dirauen bitartean, konponketa-gastuak

(ordezko piezak, eskulan-gastuak eta teknikarien joan-etorriak)

laguntza-zerbitzuak ordainduko ditu, konponketa-lanetarako ekipamenduak kostu berezirik ez badakar. Baldintza horiek bat datoz EBko Zuzentarauekin (99/44/EE) eta tokiko araudiarekin. Aldatutako osagai guztiak IKEAren jabetzakoak dira.

Nola konponduko du IKEAk arazoa?

Esku hartzeko IKEAk izendatutako laguntza-zerbitzuak produktua aztertuko du eta, bere irizpide bakarrarekin, bermeak estaltzen duen ala ez erabakiko du. IKEAren Laguntza Zerbitzuak edo haren Zerbitzuko Bazkide baimenduak, beren Zerbitzu Zentroen bitartez, irizpide bakarrarekin, produktu akastuna konponduko du edo produktu berdinarekin edo balio baliokidearekin ordezkatzuko dute.

Zer ez du estaltzen bermeak?

- Higadura normala
- Nahita eragindako kalteak, funtzionamendu-jarraibideak ez-betetzeagatik, instalazio desegokia egiteagatik edo tentsio oker batekin

konektatzeagatik sortutako kalteak. Erreakzio kimiko edo elektrokimikoek, herdoilak, korrosioak edo urak eragindako kalteak eragindako kalteak, ur-hodietan gehiegizko kareak eragindako kalteak barne. Eguraldiak eta gertaera naturalek eragindako kalteak.

- Kontsumigarriak, pilak eta bonbillak barne.
- Gailuaren erabilera normalari eragiten ez dioten pieza ez-funtzional eta apaingarriei eragindako kalteak, urradurak eta kolore-desberdintasunak barne.
- Gorputz edo substantzia arrotzek eragindako ustekabeko kalteak, eta iragazkien, drainatze-sistemen edo detergenteen erretiluen buxadurak garbitzeak edo ezabatzeak eragindako kalteak.
- Kalteak honako osagai hauetan: beirazko zeramika, osagarriak, mahai-tresnen saskiak, hornidura- eta drainatze-hodiak, bonbillak eta bonbillen estalkiak, saretak, heldulekuak, estaldura eta estaldura-zatiak. Non eta ezin den frogatu kalte horiek fabrikazio-akatsak eragin zituztela.
- Teknikariak ikuskapenean detektagailu funtzionalak aurkitzen ez dituen kasuak.
- Baimendutako Laguntza Zerbitzuak eta/edo baimendutako Zerbitzu Laguntzaile batek egin ez dituen konponketak, edo jatorrizkoak ez diren ordezko piezak erabiltzen badira.
- Zehaztapenekin bat ez datorren instalazio edo instalazio oker batek eragindako konponketak.
- Gailuaren erabilera desegokia eta/edo etxekoa ez den erabilera, adibidez erabilera profesionala.
- Garraioko kalteak. Bezeroa bada produktua bere etxera edo beste helbide batera eramaten duena, IKEAk ez du bere gain hartzen garraioan gerta daitezkeen kalteen erantzukizuna. Bestalde, IKEAk produktua bezeroaren helbidean

entregatzen badu, IKEAk bere gain hartuko ditu garraioan gertatzen diren kalteak.

- IKEA etxetresna elektrikoaren lehen instalazioari dagozkion gastuak. Hala ere, IKEAREN zerbitzu-hornitzaile batek edo haren bazkide baimendu batek etxetresna elektriko berme honetan ezarritako baldintzetan konpondu edo ordeztu badu, zerbitzu-emaileak edo baimendutako bazkideak konpondutako aparatua berriro instalatuko du edo, beharrezkoa bada, ordezkotako aparatua instalatuko du. Murrizketa horiek ez zaizkie aplikatuko jatorrizko ordezkotako piezak dituzten teknikari tituludunek aparatua EBko beste herrialde bateko segurtasun-araudi teknikorara egokitzeko egiten dituzten ohiko lanei.

Lege nazionalen aplikazioa

Bezeroa da Italiako 206/2005 Lege Dekretuak aurreikusitako eskubideen jabea, eta IKEAREN 5 (bost) urteko bermeak ez die eragiten herrialde bakoitzaren gutxieneko legezko eskubideak betetzen edo zabalitzen dituzten eskubideei, bermeari dagokionez. Baldintza horiek, ordea, ez dituzte inola ere mugatzen bezeroaren eskubideak, tokiko legeek zehazten duten moduan.

Baliozkotasun-eremua

EBko herrialde batean erositako eta EBko beste herrialde batera eramandako etxetresna elektrikoaren kasuan, herrialde berrian aplikatu beharreko berme-baldintzen arabera emango dira zerbitzuak. Zerbitzua berme-baldintzetan oinarrituta emateko betebeharra soilik dago gailuak betetzen badu eta horren arabera instalatzen bada:

- bermea aplikatu behar den herrialdeko espezifikazio teknikoak;
- Batzarraren Jarraibideetan eta Erabiltzailearen Eskuliburuan jasotako segurtasun-informazioa.

IKEAREN etxetresna elektrikoaren LAGUNTZA zerbitzua

Ez izan zalantzarik IKEAk izendatutako Zerbitzu Zentro Baimenduarekin harremanetan jartzeko:

- bermeak irauten duen aldiaren laguntza tekniko eskatzeko
- IKEAREN etxetresna elektrikoaren funtzionamenduari buruzko informazioa eskatzeko.

Laguntzarik onena lortuko duzula ziurtatzeko, irakurri muntaketako jarraibideak eta/edo produktuaren jarraibideen eskuliburua gurekin harremanetan jarri aurretik.

Nola jarri gurekin harremanetan laguntza behar baduzu



Jarri harremanetan IKEAREN Zerbitzu-zentroarekin. Eskuliburuaren azken orrialdean aurkituko duzu telefono-zenbakia.

i Zerbitzu azkarragoa emateko, eskuliburu honetan zerrendatutako telefono-zenbakiak erabiltzea gomendatzen dizugu. Aipatu beti laguntza behar duzun gailuaren eskuliburuan adierazitako zenbakiak. **IKEA kodea (8 digitu) beti eskura izatea eta zure produktuaren etiketan adierazitako 12 digituko kodea beti eskura izatea gomendatzen dizugu.**

i **GORDE EROSKETA/ENTREGA AGIRIA!**

Zure erosketaren froga da, eta bermea ez da baliozkoa izango hura gabe. Ordainagiriak erositako etxetresna elektriko bakoitzaren izena eta IKEAREN artikuluzenbakia (8 digitu) ere baditu.

Laguntza gehiago behar duzu?

Laguntza behar ez duen edozein informaziorako, zure IKEA dendako Bezeroaren arreta-zerbitzura jo behar duzu. Irakurri arretaz gailuarekin emandako dokumentazio tekniko gurekin harremanetan jarri aurretik.


Instrucións de seguridade	42	Que facer se...	48
Conexión eléctrica	44	Antes de contactar co centro de asistencia	48
Instalación	44	Datos técnicos	49
Descrición do aparello	45	Placa de Datos	50
Descrición do aparello Nilsbyn	45	Consellos para a protección do medio natural	51
Panel de mandos	45	Normativa alemá sobre eliminación de residuos	51
Limpeza e mantemento	46	GARANTÍA IKEA	52
Mantemento do Filtro antigraza	46		
Mantemento do Filtro de Carbón	46		
Mantemento dos Ledes	47		

Instrucións de seguridade


Antes do primeiro uso


Pola súa propia seguridade e para o correcto funcionamento do aparello, lea atentamente este manual antes de proceder á instalación e posta en marcha. Observe atentamente as imaxes de advertencia ao comezo deste manual. Para unha instalación correcta e completa, consulte o manual de instalación específico subministrado xunto co produto.

Conservar sempre estas instrucións xunto co aparello, mesmo en caso de cesión ou transferencia a terceiros. É importante que os usuarios coñezan todas as características de funcionamento e seguridade do aparello.

 Este é o símbolo de perigo, relativo á seguridade, que advirte dos riscos potenciais para o usuario e para outras persoas.

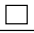
Todas as mensaxes relacionadas coa seguridade irán precedidas do símbolo de perigo e dos seguintes termos:

 **PERIGO:** indica unha situación perigosa que, se non se evita, provoca lesións graves.

 **ADVERTENCIA:** indica unha situación perigosa que, se non se evita, podería provocar lesións graves.

Todas as advertencias de seguridade fornecen detalles específicos sobre o posible perigo existente, así como indicacións sobre como reducir o risco de lesións, danos e descargas eléctricas como consecuencia dun uso inadecuado do aparello. Observe atentamente as instrucións seguintes.

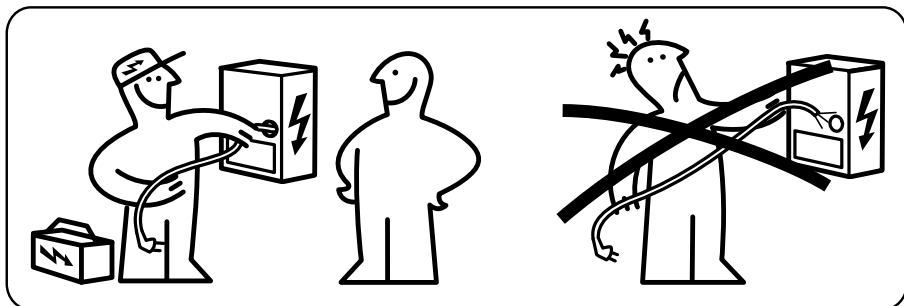
- Comprobe que o aparello non presente danos causados polo transporte
- Retire as proteccións de cartón, as películas protectoras e as etiquetas adhesivas dos accesorios.
- A instalación e a conexión eléctrica deben ser realizadas por un técnico cualificado, seguindo as instrucións do fabricante e de conformidade coas normas de seguridade locais. Non arranxe nin substitúa ningunha peza do aparello se non se recomenda especificamente no manual de instrucións.
- O aparello debe desconectarse da rede eléctrica antes de realizar calquera intervención de instalación.
-  **ADVERTENCIA:** a falta de instalación dos parafusos ou elementos de fixación segundo o indicado nestas instrucións pode provocar riscos eléctricos.

- A posta a terra do aparello é obrigatoria por lei. (Non é posible para as campás de clase II identificadas co símbolo  na placa de identificación).
 - Non tire do cable de alimentación do aparello para desconectalo da toma de corrente.
 - Unha vez rematada a instalación, os compoñentes eléctricos non deben ser accesibles para o usuario.
 - Non toque o aparello con partes do corpo húmidas e non o empregue descalzo.
 - Este aparello pode ser empregado por nenos maiores de 8 anos e por persoas con capacidades físicas, sensoriais ou mentais reducidas ou con experiencia e coñecementos inadecuados, só se están supervisados ou se recibiron instrucións sobre o uso seguro do aparello e comprenden os riscos. Deben vixiarse os nenos para que non xoguen co aparello. A limpeza e o mantemento ordinario non deben ser realizados por nenos sen a supervisión dun adulto.
 - Todos os demais servizos de mantemento deben ser realizados por un técnico especializado.
 - Ao perforar a parede, teña coidado de non danar as conexións eléctricas e/ou as tubaxes.
 - As aberturas de ventilación deben descargar sempre ao exterior.
 - O fabricante declina toda responsabilidade por calquera dano causado por un uso indebido ou por axustes incorrectos.
 - Un mantemento e unha limpeza adecuados garanten o bo funcionamento e o máximo rendemento do aparello. Limpe regularmente toda a sucidade persistente da superficie para evitar a acumulación de graxa. Retire e limpe ou cambie o filtro con regularidade. Para facelo, siga as instrucións fornecidas en «Limpeza e mantemento».
 - Non cocíñe alimentos con lumarada («flambé») debaixo do aparello. O uso de lumaradas libres podería provocar un incendio.
 - O incumprimento das instrucións para a limpeza da campá e para a substitución e limpeza dos filtros implica riscos de incendio.
 - O aire de saída non debe descargarse nun conduto utilizado para evacuar os fumes producidos por aparellos de combustión de gas ou outros combustibles, senón que debe ter unha saída independente.
 - Deben respectarse todas as normativas nacionais relativas á descarga de aire.
 - Debe existir unha ventilación adecuada se se emprega a campá xunto con outros aparellos que empregan gas ou outros combustibles. A presión negativa do local non debe ser superior a 4 Pa (4 x 10⁻⁵ bar). Por iso, asegúrese de que o local estea ben ventilado. En caso de dúbida, consulte a un centro de asistencia autorizado ou a un profesional cualificado.
 - Non deixe tixolas no lume sen vixilancia mentres frite alimentos, xa que o aceite empregado para fritir podería inflamarse.
 - Antes de tocar as lámpadas, asegúrese de que estean frías.
 - Non empregue nin deixe a campá sen a lámpada correctamente instalada, xa que isto pode provocar unha descarga eléctrica.
 - A campá non é unha superficie de apoio, polo que non debe colocar obxectos sobre ela nin sobrecargala.
 - Empregue luvas de traballo adecuadas para todas as operacións de instalación e mantemento.
 - O aparello non é apto para o seu uso en exteriores.
- ⚠ ADVERTENCIA:** Cando a placa está en funcionamento, as partes accesibles da campá poden quentarse.
- ⚠ ADVERTENCIA:** este aparello é pesado; a campá só debe ser levantada e instalada por dúas ou máis persoas. A distancia mínima entre a placa de cocción e a parte inferior da campá no debe ser inferior a 60 cm para as placas con queimadores de gas

ou outros combustibles e a 50 cm para cociñas eléctricas. Antes da instalación, comprobe tamén as distancias mínimas indicadas no manual da placa de cocción.

Se nas instrucións de instalación da placa de cocción se especifica unha distancia maior, debe respectarse esta distancia.

Conexión eléctrica



⚠ ADVERTENCIA: Todas as conexións eléctricas deberán correr a cargo dun instalador autorizado. Comprobe que a tensión indicada na placa do produto sexa a mesma que a da rede eléctrica.

Esta información atópase dentro da campá, debaixo do filtro antigraza.


⚠ ADVERTENCIA: Se a campá está provista de enchufe, conecte o aparello a unha toma de corrente consonte a normativa vixente, situada nunha zona

accesible. A campá está provista dun cable de alimentación especial (tipo H05 VV-F); en caso de danos, solicíte ao servizo técnico. Se non dispón de enchufe (cabo directo á rede eléctrica) ou se a toma de corrente non se atopa nunha zona accesible, instale un interruptor bipolar normalizado que permita un illamento completo da rede en caso de sobretensión de categoría III, de conformidade cas normas dos cabos.

⚠ ADVERTENCIA: Non realice soldaduras nos cabos!

Instalación

A campá está deseñada para instalarse e empregarse en modo «aspiración» ou «recirculación».

Versión con aspiración (véxase o símbolo  nas instrucións de instalación)

O vapor de cocción aspirase e condúcese fóra da vivenda a través dun tubo de escape (non incluído), conectado á saída de vapor da campá extractora.

Asegúrese de que o tubo de descarga estea correctamente montado na saída de aire cun sistema de conexión adecuado.

Importante: se xa está/n instalado/s, retire o/s filtro/s de carbón.

Versión con recirculación de aire

(véxase o símbolo  nas instrucións de instalación)

O aire fíltrase a través dun ou varios filtros e despois devólvese de novo ao local.

Importante: asegúrese de que haxa unha circulación adecuada do aire arredor da campá extractora.

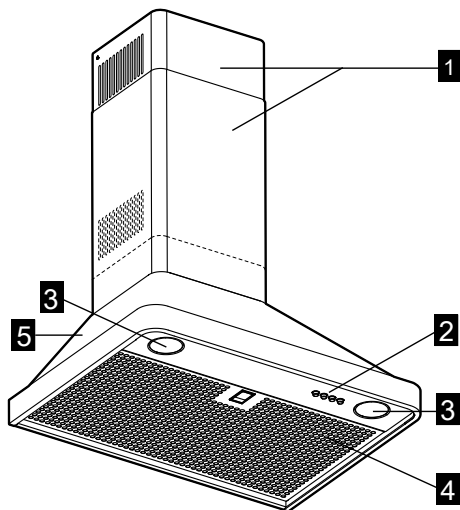
Importante: se a campá extractora non inclúe filtros de carbón, estes deben pedirse e montarse antes de empregar o aparello. Os filtros están dispoñibles nas tendas IKEA. A campá debe instalarse lonxe de zonas especialmente lixosas, ventás, portas e fontes de calor.

Os accesorios para a fixación á parede non están incluídos, xa que as paredes de diferentes materiais requiren diferentes tipos de accesorios de fixación. Emprega sistemas de fixación adecuados para as paredes do teu fogar e para o peso do

electrodoméstico. Para obter máis información, consulte a un distribuidor especializado.

Conservar estas instrucións para futuras consultas.

Descrición do aparello



- 1** Chemineas
- 2** Panel de mandos
- 3** Lámpada
- 4** Filtro de graxas
- 5** Chapa

Panel de mandos



A



B



C



D

- A** Tecla ON/OFF motor/Tecla primeira velocidade
- B** Tecla segunda velocidade, A debe permanecer premido
- C** Tecla terceira velocidade, A debe permanecer premido.
- D** Para acender a luz, prema o botón.

Limpeza e mantemento

⚠ ADVERTENCIA

- Desconecte a campá extractora da fonte de alimentación
- Limpe as superficies cun pano húmido. Se están moi lixosas, engada á auga unhas pingas de deterxente lavalouzas. Seque cun pano seco.
- Non empregue utensilios nin outros instrumentos para a limpeza.
- Evite o uso de limpadores a vapor

IMPORTANTE: non empregue deterxentes corrosivos nin abrasivos. Se, inadvertidamente, algún destes produtos entrase en contacto co aparello, límpelo de contado cun pano húmido.

Empregue deterxentes específicos para a limpeza do aparello e siga as instrucións do fabricante.

Non empregue esponxas abrasivas, estropallos nin rasquetas metálicas. Poden danar a superficie co paso do tempo

IMPORTANTE: limpe os filtros antigraza polo menos unha vez por mes para eliminar os residuos de aceite ou graxa.

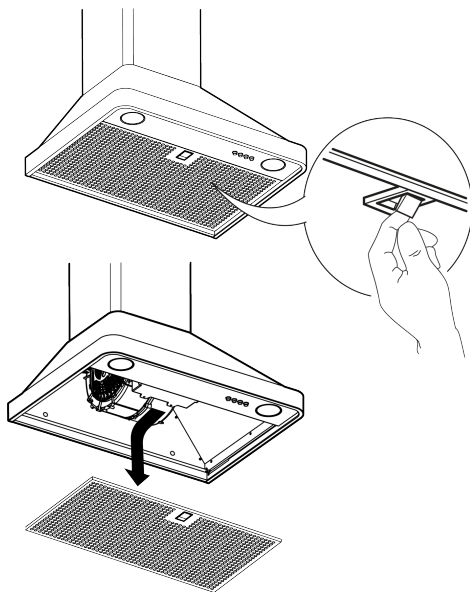
Para lavar o filtro antigraza

O filtro metálico antigraza ten unha duración ilimitada e debe lavarse unha vez por mes a man ou no lavalouzas a baixa temperatura e cun programa curto.

Ao lavallo no lavalouzas, o filtro antigraza pode perder lixeiramente a cor, pero as súas características de filtrado non cambian en absoluto.

Mantemento do filtro antigraza:

1. Desconecte a campá da rede eléctrica.
2. Retire os filtros antigraza: tire da panca de liberación con resorte e extraia o filtro cara a abaixo.
3. Despois de lavar o filtro antigraza, proceda en sentido inverso para montalo, asegurándose de que cubra toda a superficie de aspiración.

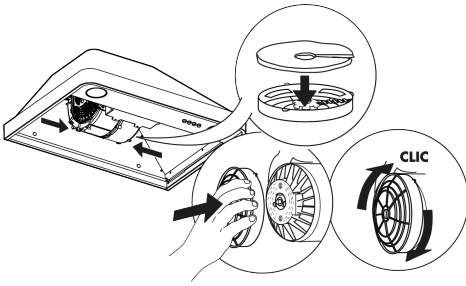


Mantemento do filtro de carbón (se a campá está instalada en modo de recirculación de aire)

1. Desenchufe ou apague a corrente.
2. Retire o filtro antigraza.
3. Se os filtros de carbón xa están montados (dous filtros que cobren as grellas de protección do rotor do motor) e deben substituírse, xire a panca central en sentido contrario ás agullas do reloxo para desbloquelos.
4. Abra as dúas carcadas do filtro.
5. Extraia os dous colchóns circulares.
6. Proceda en sentido inverso para instalar filtros novos.
7. Monte de novo o filtro antigraza.

A diferenza dos filtros de carbón tradicionais, este filtro de carbón pódese limpar e reactivar. Cun uso normal da campá extractora, o filtro debe limparse unha vez por mes. O mellor xeito de limpar o filtro de carbón é lavándoo no lavalouzas á temperatura máis alta, empregando un

deterxente normal para lavalouzas. Para evitar que as partículas de comida ou sucidade se depositen no filtro durante o lavado e provoquen malos cheiros posteriormente, recoméndase lavar o filtro por separado. Despois do lavado, o filtro debe secarse no forno a 100° C durante 10 minutos para reactivalo. O filtro manterá a súa capacidade de absorción de cheiros durante tres anos, tralos cales deberá substituírse.



Mantemento das lámpadas

A campá está equipada cun sistema de iluminación LED.

Os LEDES garanten unha iluminación óptima, unha duración hasta 10 veces superior á das lámpadas tradicionais e permiten un aforro de enerxía eléctrica do 90 %.

Para a súa substitución, póñase en contacto co Centro de Asistencia Autorizado.

Que facer se...

Problema	Posible causa	Solución
O aparello non funciona	Ausencia de alimentación eléctrica.	Comprobe a presenza de alimentación eléctrica. Apague e volva acender o aparello para comprobar se o fallo persiste.
	O aparello non está conectado á toma de corrente.	Comprobe se o aparello está conectado á toma de corrente. Apague e volva acender o aparello para comprobar se o fallo persiste.
O nivel de aspiración da campá non é suficiente	A velocidade de aspiración e demasiado baixa.	Comprobe a velocidade de aspiración e, se cómpre, axústela.
	Os filtros antigraza están lixosos. 4	Comprobe se os filtros están limpos. Se non o están, límpelos no lavalouzas.
	Os filtros antigraza están lixosos.	Comprobe que os filtros anticheiro se lavan correctamente segundo as instrucións recomendadas.
A luz non funciona	As aberturas de aspiración de aire están obstruídas.	Comprobe que os filtros anticheiro se lavan correctamente segundo as instrucións recomendadas.
	O LED está avariado. 3	Para a súa substitución, póñase en contacto co Centro de Asistencia Autorizado.

Antes de contactar o Centro de Asistencia Autorizado:

reinicie o aparello para asegurarse de que o problema se solucionou. Se non é así, apáguelo de novo e repita a operación despois dunha hora.

Se, despois de realizar as comprobacións indicadas na guía de resolución de problemas e de volver acender o aparello, este segue sen funcionar correctamente, póñase en contacto co Centro de Asistencia Autorizado, explicando claramente o problema e indicando:

- o tipo de defecto;
- el modelo;
- o tipo e o número de serie do aparello (que figuran na placa de características);
- o código de asistencia (o número que se atopa despois da palabra SERVICE, na placa situada no interior do aparello).

SERVICE 0000 000 00000



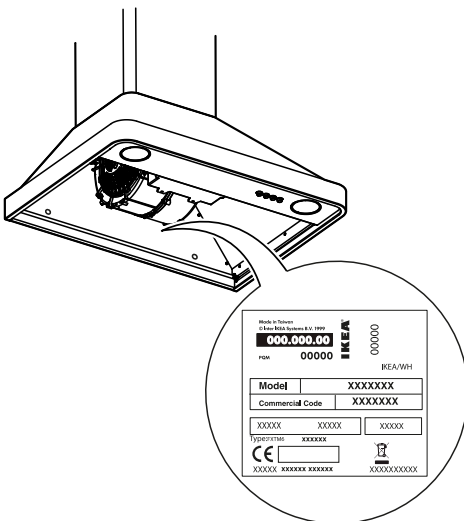
Datos técnicos

Tipo de aparello	Campá de parede		
Dimensións	Ancho	mm	598
	Profundidade	mm	450
	Altura total en modo aspiración (mín.-máx.)	mm	800-1080
	Altura total en modo recirculación (mín.-máx.)	mm	800-1200
Potencia total	W	70	
Información sobre as luces	Tipo		LED
	Número & Potencia	W	2 X 2,5W
	Conexión		INAR MINILOCK
Altura mínima de instalación - cociña de gas		mm	650
Altura mínima de instalación - cociña eléctrica		mm	550
Peso do produto: NILSBYN 20612711		Kg	9,3
Peso do produto: NILSBYN 10602369		Kg	9,6
Peso do produto: NILSBYN 40612710		Kg	9,6
Información sobre o produto de conformidade co Regulamento (UE) n.º 65/2014 da Comisión			
Nome do provedor			IKEA
Código identificativo do modelo			NILSBYN 20612711 NILSBYN 10602369 NILSBYN 40612710
Consumo anual de enerxía- AEC		Kwh/a	16,0
Clase de eficiencia enerxética			A+
Eficiencia fluidodinámica FDE		%	29,9
Clase de eficiencia fluidodinámica			A
Eficiencia luminosa LE		lux/W	36,1
Clase de eficiencia luminosa		lux	A
Eficiencia de filtración das graxas - GFE		%	85,1
Clase de eficiencia da filtración das graxas			B
Fluxo de aire mínimo (potencia normal)		m3/h	260
Fluxo de aire máximo (potencia normal)		m3/h	450
Configuración do fluxo de aire en modo intenso/boost		m3/h	N/A
Potencia sonora ponderada A das emisións de ruído a velocidade mínima		Db(A) re 1pW	48
Potencia sonora ponderada A das emisións de ruído a velocidade máxima		Db(A) re 1pW	61
Potencia sonora ponderada A das emisións de ruído en modo intenso ou boost		Db(A) re 1pW	N/A

Consumo de enerxía en modo apagado-P0	W	0,49
Consumo de enerxía en modo stand-by-Ps	W	N/A
Información sobre o produto de conformidade co Regulamento (UE) n.º 66/2014 da Comisión		
Factor de incremento no tempo- f		0,9
Índice de eficiencia enerxética - EEI		41,3
Fluxo do aire medido no punto de máxima eficiencia-QBEP	m3/h	220
Presión do aire medida no punto de máxima eficiencia-PBEP	Pa	186
Fluxo máximo do aire- Qmax	m3/h	450
Potencia eléctrica absorbida no punto máximo de eficiencia- WBEP	W	38
Potencia nominal do sistema de iluminación- WL	W	5,0
Iluminación media do sistema de iluminación sobre a superficie de cocción - Emiddle	lux	181


Placa de Datos

Os datos técnicos e o número de serie figuran na placa situada no interior do aparello.



Consellos para a protección do medio natural

O material de embalaxe

A embalaxe é 100 % reciclable e está marcada co símbolo de reciclaxe 


Polo tanto, as diferentes partes da embalaxe non deben dispersarse no medio natural, senón que deben desbotarse consonte as normas establecidas polas autoridades locais.

Despezo do aparello

- Este aparello está marcado de conformidade coa Directiva Europea 2012/19/CE, Residuos de aparellos eléctricos e electrónicos (RAEE).

- Ao desbotar este produto de xeito adecuado, contribuirá a previr posibles danos no ambiente e na saúde.



O símbolo  que aparece no produto ou na documentación achegada indica que este produto non debe tratarse como residuo doméstico, senón que debe entregarse nun punto de recollida adecuado para a reciclaxe de aparellos eléctricos e electrónicos.

Eliminación de electrodomésticos

• Este produto foi fabricado con material reciclable ou reutilizable.

Desbóteoo seguindo as normativas locais sobre eliminación de residuos. Antes de desbotalo, déixeo inutilizable cortando o cabo de alimentación.

• Para obter máis información sobre o tratamento, a recuperación e a reciclaxe de aparellos eléctricos, póñase en contacto coa oficina local competente, o servizo de recollida de residuos domésticos ou a tenda onde mercou o produto.

Consellos para o aforro enerxético

• Acenda a campá á velocidade mínima cando empece a cociñar e mantéñaa en funcionamento durante uns minutos ao rematar de cociñar.

• Aumente a velocidade só se hai moito fume e vapor, e empregue a velocidade «Boost» só en situacións extremas.

- Substitúa o filtro ou filtros de carbón cando sexa necesario para manter unha boa eficacia na redución de cheiros.
- Limpe o filtro ou filtros antigraza cando sexa necesario para manter a súa eficacia.
- Empregue un tubo co diámetro máximo indicado neste manual para optimizar a eficacia e reducir ao mínimo o ruído.

Declaración de conformidade

Este aparello foi deseñado, fabricado e comercializado consonte:

- os obxectivos de seguridade da Directiva «Baixa Tensión» 2014/35/UE (modificacións posteriores);

- os requisitos de deseño ecolóxico dos Regulamentos europeos n.º 65/2014 e n.º 66/2014, de conformidade coa norma europea EN 61591;

- os requisitos de protección da Directiva «EMC» 2014/30/UE.

A seguridade eléctrica só está garantida cando o aparello está correctamente conectado a unha instalación de posta a terra consonte a normativa.

GARANTÍA IKEA

Canto dura a garantía IKEA?

Esta garantía é válida durante 5 anos a partir da data de compra/entrega do teu electrodoméstico nunha tenda IKEA. Cómpre presentar o tícket de compra orixinal como documento que acredite a compra. As intervencións de asistencia realizadas durante o período de garantía non ampliarán a súa validez.

Quen presta o servizo?

O servizo de asistencia seleccionado e autorizado por IKEA prestará o servizo a través da súa rede de socios de asistencia autorizados.

Que cobre esta garantía?

A garantía cobre os defectos do electrodoméstico causados por defectos de fabricación (defecto funcional), a partir da data de compra/entrega do electrodoméstico. Esta garantía só é aplicable ao uso doméstico. As excepcións descríbense no apartado «Que non cobre a garantía?». Durante o período de validez da garantía, os gastos de reparación (pezas de recambio, man de obra e desprazamento do persoal técnico) correrán a cargo do servizo de asistencia, sempre que o acceso ao aparello para a reparación non supoña gastos especiais. Estas condicións axústanse ás directivas da UE (n.º 99/44/CE) e á normativa local. Os compoñentes substituídos pasan a ser propiedade de IKEA.

Como intervira IKEA para resolver o problema?

O servizo de asistencia designado por IKEA para a prestación do servizo examinará o produto e decidirá, á súa enteira discreción, se está cuberto pola garantía. O Servizo de Asistencia de IKEA ou o seu socio de asistencia autorizado a través dos seus respectivos centros de asistencia, á súa enteira discreción, reparará o produto defectuoso ou substituirá por outro idéntico ou de igual valor.

Que non cobre a garantía?

- Desgaste normal
- Danos causados deliberadamente, danos causados polo incumprimento das instrucións de funcionamento, por unha instalación incorrecta ou como consecuencia dunha conexión a unha tensión incorrecta. Danos causados por reaccións químicas ou electroquímicas, óxido, corrosión ou danos causados pola auga, incluídos os danos causados pola presenza excesiva de cal nas tubaxes de auga. Danos causados por fenómenos atmosféricos e naturais.
- As pezas suxeitas a desgaste, incluídas as baterías e as lámpadas.
- Danos en pezas non funcionais e decorativas que non afectan o uso normal do electrodoméstico, incluídos rabuñadas e diferenzas de cor.
- Danos accidentais causados por corpos ou substancias estrañas e danos causados pola limpeza ou eliminación de obstrucións en filtros, sistemas de descarga ou caixóns de deterxente.
- Danos nos seguintes compoñentes: vitrocerámica, accesorios, cestas para cubertos e vaixela, tubos de alimentación e drenaxe, xuntas, lámpadas e cubertas de lámpadas, grellas, mandos, revestimento e partes do revestimento. A menos que se poida demostrar que estes danos foron causados por defectos de fabricación.
- Casos nos que non se detectan defectos funcionais durante a visita dun técnico.
- Reparacións non realizadas polo noso Servizo de Asistencia autorizado e/ou por un socio de asistencia autorizado ou en caso de empregar pezas de reposto non orixinais.
- Reparacións causadas por unha instalación incorrecta ou non conforme coas especificacións.
- Casos de uso indebido e/ou non doméstico do aparello, por exemplo, uso profesional.

- Danos ocasionados durante o transporte. Se o cliente transporta o produto ao seu domicilio ou a outro enderezo, IKEA declina toda responsabilidade polos danos que poidan producirse durante o transporte. Pola contra, se IKEA se encarga do transporte do produto ao enderezo do cliente, IKEA farase cargo dos danos que poida sufrir o produto durante a entrega.
- Custos relacionados coa primeira instalación do electrodoméstico IKEA. Porén, se un provedor de servizos de IKEA ou un dos seus socios autorizados arranxa ou substitúe o aparello en virtude da presente garantía, o provedor ou o socio autorizado volverá instalar o aparello reparado ou instalará o aparello de substitución, se fose preciso. Estas restricións non se aplican ás intervencións regulares realizadas por persoal técnico cualificado con pezas de reposo orixinais para adaptar o aparello das disposicións técnicas de seguridade doutro país da UE.

Aplicación das leis nacionais

O cliente é titular dos dereitos previstos no Decreto Lexislativo n.º 206/2005 e a presente garantía IKEA de 5 (cinco) anos non afecta aos devanditos dereitos, que responden ou amplían os dereitos mínimos legais de cada país en materia de garantía. Con todo, estas condicións non limitan en modo ningún os dereitos do consumidor definidos pola lexislación local.

Área de validez

Para os electrodomésticos mercados nun país da UE e levados a outro país da UE, os servizos prestaranse segundo as condicións de garantía aplicables no novo país. A obriga de prestar o servizo segundo as condicións da garantía só existe se o electrodoméstico é conforme e está instalado consonte:

- as especificacións técnicas do país no que se solicita a aplicación da garantía;
- a información de seguridade contida nas instrucións de montaxe e no manual do usuario.

O servizo de ASISTENCIA dedicado aos aparellos IKEA

Non dubide en poñerse en contacto co Centro de Asistencia Autorizado designado por IKEA para:

- solicitar asistencia técnica durante o período de garantía
- solicitar información sobre o funcionamento dos electrodomésticos IKEA.

Para garantirlle a mellor asistencia, pregámoslle que lea rogamos que lea atentamente as instrucións de montaxe e/ou o manual de instrucións do produto antes de poñerse en contacto connosco.

Como pode contactarnos se precisa asistencia



Póñase en contacto co número do servizo de atención ao cliente de IKEA que figura na última páxina deste manual.

i Para garantirlle un servizo máis rápido, recomendámoslle que empregue os números de teléfono que figuran neste manual. Consulte sempre os números indicados no manual do aparello para o que precisa asistencia. Recomendámoslle que teña sempre a man o código IKEA (8 díxitos) e o código de 12 díxitos que figuran na etiqueta do seu produto.

i CONSERVE O DOCUMENTO DE COMPRA/ENTREGA!

É a proba da túa compra e debes presentala para que a garantía sexa válida. No ticket tamén figuran o nome e o código IKEA (8 díxitos) de cada aparello adquirido.

Necesitas máis axuda?

Para calquera información non relacionada coa asistencia, póñase en contacto co Servizo de Atención ao Cliente da súa tenda IKEA. Lea atentamente a documentación técnica do electrodoméstico antes de poñerse en contacto connosco.

BELGIË - BELGIQUE - BELGIEN

Telefoon/Numéro de téléphone/Telefon-Nummer:	026200311	
Tarief/Tarif/Tarif: Lokaal	tarief/Prix d'un appel local/Ortstarif	
Openingstijd:	Maandag - Vrijdag	8.00 - 20.00
Heures d'ouverture:	Lundi - Vendredi	8.00 - 20.00
Öffnungszeiten:	Montag - Freitag	8.00 - 20.00

БЪЛГАРИЯ

Телефонен номер:	02 4003536	
Тарифа:	Локална тарифа	
Работно време:	понеделник - петък	8.00 - 20.00

ČESKÁ REPUBLIKA

Telefonní číslo:	225376400	
Sazba:	Místní sazba	
Pracovní doba:	Pondělí - Pátek	8.00 - 20.00

DANMARK

Telefonnummer:	70150909	
Takst:	Lokal takst	
Åbningstid:	Mandag - fredag	9.00 - 20.00
	Lørdag	9.00 - 18.00
	(Åbent udvalgte søndage, se IKEA.dk)	

DEUTSCHLAND

Telefon-Nummer:	06929993602	
Tarif:	Ortstarif	
Öffnungszeiten:	Montag - Freitag	8.00 - 20.00

ΕΛΛΑΔΑ

Τηλεφωνικός αριθμός:	2109696497	
Χρέωση:	Τοπική χρέωση	
Ωρες λειτουργίας:	Δευτέρα - Παρασκευή	8.00 - 20.00

ESPAÑA

Teléfono:	913754126 (España Continental)	
Tarifa:	Tarifa local	
Horario:	Lunes - Viernes	8.00 - 20.00

EESTI

<http://www.ikea.com>

FRANCE

Numéro de téléphone:	0170480513	
Tarif:	Prix d'un appel local	
Heures d'ouverture:	Lundi - Vendredi	9.00 - 21.00

HRVATSKA

Broj telefona:	0800 3636	
Tarifa:	Localna tarifa	
Radno vrijeme:	Ponedjeljak - Petak	8.00 - 20.00

ÍSLAND

Símanúmer:	5852409	
Kostnaður við símtal:	Almennt mínútuverð	
Opnunartími:	Mánudaga - Föstudaga	9.00 - 17.00

ITALIA

Telefono:	0238591334	
Tariffa:	Tariffa locale	
Orari d'apertura:	Lunedì - Venerdì	8.00 - 20.00

LATVIJA

<http://www.ikea.com>

LIETUVIŲ

Telefono numeris:	(0) 520 511 35	
Skambučio kaina:	Vietos mokestis	
Darbo laikas:	Nuo pirmadienio iki penktadienio	8.00 - 20.00

LUXEMBOURG

Numéro de téléphone:	035220882569	
Tarif:	Prix d'un appel local	
Heures d'ouverture:	Lundi - Vendredi	8.00 - 18.00

MAGYARORSZÁG

Telefon szám:	(06-1)-3285308	
Tarifa:	Helyi tarifa	
Nyitvatartási idő:	Hétfőtől - Péntekig	8.00 - 20.00

NEDERLAND

Telefoon:	0900-235 45 32 en/of 0900 BEL IKEA 0031-50 316 8772 international	
Tarief:	Geen extra kosten. Alleen lokaal tarief.	
Openingstijd:	Maandag t/m - Vrijdag	8.00 - 21.00
	Zaterdag	9.00 - 21.00
	Zondag / Feestdagen	10.00 - 18.00



NORGE

Telefon nummer:	23500112	
Takst:	Lokal takst	
Åpningstider:	Mandag - Fredag	8.00 - 20.00

ÖSTERREICH

Telefon-Nummer:	01360 2771461	
Tarif:	Ortstarif	
Öffnungszeiten:	Montag - Freitag	8.00 - 20.00

POLSKA

Numer telefonu:	225844203	
Stawka operatora:	Koszt połączenia według taryfy	
Godziny otwarcia:	Poniedziałek - Piątek	8.00 - 20.00

PORTUGAL

Telefone:	213164011	
Tarifa:	Tarifa local	
Horario:	Segunda - Sexta	9.00 - 21.00

REPUBLIC OF IRELAND

Phone number:	016590276	
Rate:	Local Rate:	
Opening hours:	Monday - Friday	8.00 - 20.00

ROMÂNIA

Număr de telefon:	021 2044888	
Tarif:	Tarif local	
Orar:	Luni - Vineri	8.00 - 20.00

РОССИЯ

Телефонный номер:	84957059426	
Стоимость звонка:	Местная стоимость звонка	
Время работы:	Понедельник - Пятница	9.00 - 21.00 (Московское время)

SCHWEIZ - SUISSE - SVIZZERA

Telefon-Nummer/Numéro de téléphone/Telefono:	0225675345	
Tarif/Tarif/Tariffa:	Ortstarif/Prix d'un appel local/Tariffa locale	
Öffnungszeiten:	Montag - Freitag	7.30-12.00/13.00-17.30
Heures d'ouverture:	Lundi - Vendredi	7.30-12.00/13.00-17.30
Orario d'apertura:	Lunedì - Venerdì	7.30-12.00/13.00-17.30

SLOVENSKO

Telefónne číslo:	(02) 50102658	
Cena za hovor:	Cena za miestny hovor	
Pracovná doba:	Pondelok až piatok	8.00 - 20.00

SLOVENIJA

<http://www.ikea.com>

SRBIJA

Broj telefona:	011 7 555 444	
stopa:	lokalna kurs	
Radno vreme:	Ponedjeljak - subota	9.00 - 20.00
	nedelja	9.00 - 18.00

SUOMI

Puhelinnumero:	0981710374	
Hinta:	Yksikköhinta	
Aukioloaika:	Maanantaista perjantaihin	8.00 - 20.00

SVERIGE

Telefon nummer:	0775-700 500	
Taxa:	Lokal samtal	
Öppet tider:	Måndag - Fredag	8.30 - 20.00
	Lördag - Söndag	9.30 - 18.00

UNITED KINGDOM

Phone number:	02076601517	
Rate:	Local rate	
Opening hours:	Monday - Friday	8.30am - 6.30pm
	Saturday	8.30am - 5.30pm
	Sunday	9.30am - 3.30pm

