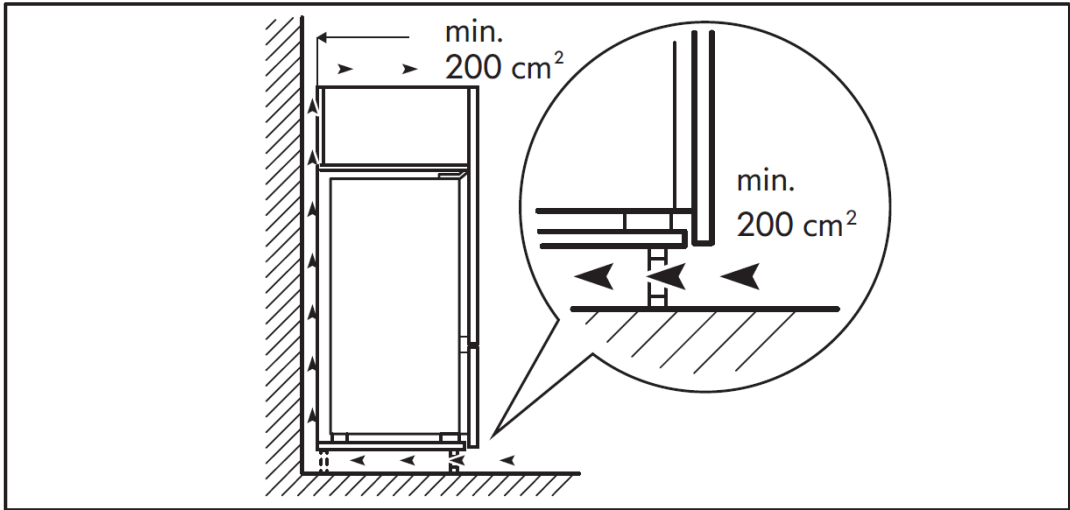


TINAD



Design and Quality
IKEA of Sweden

EUSKARA	4
CATALÀ	13
GALEGO	22



Aurkibidea

Segurtasun-informazioa	4	Zer egin honako hau gertatzen bada?	10
Produktuaren deskribapena	7	Datu teknikoak	11
Lehen erabilera	7	Ingurumen-gaiak	11
Eguneroko erabilera	8	IKEA BERMEA	12
Aholkuak eta iradokizunak	9		

Segurtasun-informazioa

Gailua erabili aurretik, irakurri arretaz Segurtasun-argibide hauek. Eduki eskura etorkizunean kontsultatu ahal izateko. Argibide hauek zein gailuak une oro bete behar diren segurtasun-ohartarazpen garrantzitsuak dauzkate. Fabrikatzaileak segurtasun-argibide hauek ez betetzetik, gailua modu ezegokian erabiltzetik edo aginteak gaizki doitzetik eratorritako edozein erantzukizun ukatzen du.

SEGURTASUN-OHARTARAZPENAK

⚠ Mantendu 3 urtetik beherako haurrak gailutik urrun. Haur txikiak (3-8 urte) gailutik urrun mantendu behar dira, une oro heldu batek zaintzen baditu salbu. 8 urtetik gorako hurrek, gaitasun fisiko, sensorial edo mentalak minusbaliatuta dituzten pertsonak eta beharrezko ezaguera eta esperientzia ez dutenek ere erabil dezakete gailua norbaitek zaintzen baditu edo modu seguruan erabilera-argibideak jaso eta egon daitezkeen arriskuak ulertzen badituzte. Hurrek ez dute gailuarekin jolastu behar. Hurrek ezin dituzte garbiketa eta mantentze-lanak egin, norbaitek zaintzen ez baditu. 3 eta 8 urte bitarteko hurrek baimena dute hozkailuak kargatzeko eta deskargatzeko.

ONARTUTAKO ERABILERA

⚠ **ADI:** Gailua ez dago kanpoko pizgailu (esaterako, tenporizadorea) edo urrutiko aginte-sistema bereizi baten bidez martxan jartzeko diseinatuta.

⚠ Gailu hau etxean edo honako ingurune hauetan erabiltzeko zuzenduta dago: bulego-denda eta bestelako lan-inguruneetako sukalde-eremuak; baserriak; hotel, motel, ostatu eta bestelako egoitzen bezeroentzat.

⚠ Gailu hau ez da erabilera profesionalerako sortu. Ez erabili gailua aire zabalean.

⚠ Etxetresna elektrikoaren barruan erabiltzen den bonbilla etxetresna elektrikoetarako espezifiko diseinatuta dago eta ez da egokia etxebizitza bateko

gelen argiztapen orokorrerako (244/2009 EE araudia).

⚠ Giro-tenperatura muga hauen artean dagoen tokietan funtziona dezake gailuak, ezaugarrien plakan adierazitako klima-mailaren arabera.

Litekeena da gailuak ondo ez funtzionatzea adierazitako mugetatik kanpo dagoen tenperaturaren denbora luzez utziz gero.

Klima-mailako giro-tenperatura (°C)

SN: 10 eta 32 artean

N: 16 eta 32 artean

ST: 16 eta 38 artean

T: 16 eta 43 artean

⚠ Gailu honek ez du CFCrik. Hozte-zirkuituak R600a (HC) du. Isobutanoa duten gailuak (R600a): isobutanoa gas natural bat da, ingurumenean inpakturik ez duena, baina sukoia da. Hori dela eta, egiaztatu hozte-zirkuituko hodiak ez daudela kaltetuta, batez ere hozte-zirkuitua hustean.

⚠ **ABISUA:** Ez kaltetu etxetresna elektrikoaren hozte-zirkuituko hodiak.

⚠ **ABISUA:** Garbi mantendu gailuaren edo egituraren aireztapen-zuloak.

⚠ **ABISUA:** Ez erabili bitarteko mekaniko, elektriko edo kimikorik desizozte-prozesua azkartzeko, fabrikatzaileak adierazitakoak izan ezik.

⚠ **ABISUA:** Ez erabili edo gorde gailu elektrikoaren etxetresna elektrikoaren konpartimentuetan, fabrikatzaileak espresuki baimendutakoak direnean izan ezik.

⚠ **ABISUA:** Ur-hartunera zuzenean konektatuta ez dauden izotz-makinak edo ur-banagailuak ur edangarriarekin soilik bete behar dira.

⚠ **ABISUA:** Izotz-ekoizle automatikoak eta ur-banagailuak 0,17 eta 0,81 MPa

(1,7 eta 8,1 bar) bitarteko presioa duen ur edangarria hornitzen duen ur-hartune bati konektatuta egon behar dira.

⚠ Ez gorde substantzia leherkorrik (adibidez, aerosolak) eta ez erabili gasolina edo bestelako material sukoirik etxetresna elektrikoaren gainean edo harengandik hurbil.

⚠ Ez irentsi hotz-metagailuko edukia (ez da toxikoa). Hotz metagailua modelo batzuetan soilik eskaintzen da. Ez jan izotz-zatiak edo izozkiak izozkailutik atera eta berehala, hotzagatik erredurak eragin ditzakete eta.

⚠ Haizagailuaren estalki irisgarria duten aire-iragazkiekin funtzionatzeko diseinatuta dauden produktuen kasuan, iragazkia beti ongi kokatuta egon behar da hozkailua martxan badabil.

⚠ Ez gorde likidoak dituzten beirazko ontzirik izozkailu-konpartimentuan, hausteko arriskua baitago. Ez oztopatu haizagailua elikagaiekin (haizagailurik izanez gero). Elikagaiak jarri ondoren, egiaztatu konpartimentuetako atea behar bezala ixten direla; bereziki, izozkailuaren ateari dagokionez.

⚠ Kaltetutako junturak ahalik eta azkarren ordeztu behar dira.

⚠ Erabili hozkailu-konpartimentua janari freskoak kontserbatzeko soilik, eta izozkailu-konpartimentua izoztutako elikagaiak kontserbatzeko, elikagai freskoak izozteko eta izotz-zatiak egiteko soilik.

⚠ Estali elikagaiak gordetzeko garaian. Hala, hozkailu edo izozkailuko barruko gainazalekin zuzeneko kontaktua saihestuko da. Litekeena da gailuek konpartimentu bereziak izatea (elikagai freskoen konpartimentua, zero graduko konpartimentua eta abar). Produktuaren liburuxkan kontrakoa adierazten ez bada, ken daitezke, errendimendu baliokideei eutsita.

⚠ C pentanoa apar islatzailearen agente hedatzaile gisa erabiltzen da eta gas sukoia da.

Hauek dira elikagaiak kontserbatzeko gailuaren konpartimenturik egokienak gailu bakoitzeko tenperaturaren banaketa ezberdina kontuan hartuta:

- Hozkailu-konpartimentua:

1) Hozkailu-konpartimentuko goiko zatia eta atea, tenperatura-eremua: fruta tropikalak, latak, edariak, arrautzak, saltsak,

ozpinetakoak, gurina eta marmelada kontserbatzeko

2) Hozkailu-konpartimentuko erdiko zatia, eremu hotza: gazta, esnea, esnekiak, delicatessen produktuak eta jogurtak kontserbatzeko

3) Hozkailu-konpartimentuko beheko zatia, eremurik hotzena: haragi puska lehorrak, postreak, haragi eta arraina, gazta-tartak, pasta freskoa, esnegain garratza, pestoa/saltsak, etxean egindako janariak, pastak, budinak eta gazta krematsuak gordetzeko

4) Hozkailu-konpartimentuko beheko zatiko fruta- eta barazki-tiradera: fruta eta barazkiak kontserbatzeko (fruta tropikalak izan ezik)

5) Tenperatura jaisteko konpartimentua: tiraderarik hotzena haragia eta arraina kontserbatzeko soilik

- Iozkailu-konpartimentua:

4 izarretako (****) eremuko konpartimentua egokia da giro-tenperaturan dauden janariak izozteko eta jada izoztutako janariak kontserbatzeko, tenperatura era uniformearen banatzen baita konpartimentu osoan. Izoztuta erosten diren janariak bilgarrian dute iraungitze-data. Data horrek kontserbatzen den janari mota kontuan hartzen du, eta, beraz, errespetatu egin behar da. Elikagai freskoak denbora-tarte hauetan kontserbatu behar dira: 1-3 hilabetez, gazta, moluskuak, izozkiak, urdaiazpikoa/hestebeteak, esnea eta likido freskoak; 4 hilabetez, xerra eta saiheskiak (txahala, arkumea, txerria); 6 hilabetez, gurina edo margarina eta hegaztiak (oilaskoa, indioilarra); 8-12 hilabetez, frutak (zitrikoak izan ezik), haragi errea (txahala, txerria, arkumea) eta barazkiak. Elikagaien ontzien iraungitze-datak errespetatu behar dira 2 izarreko eremuan.

Elikagaiak ez kutsatzeko, bete beti honako hau:

- Atea aldi luzez irekitzeak nabarmen igo dezake tenperatura gailuaren konpartimentuetan.

- Garbitu aldizka elikagaiekin eta drainatze-sistema irisgarriekin kontaktuan egon daitezkeen gainazalak.

- Garbitu ur-biltegiak 48 orduz erabili ez badira; deskargatu ur-hornidura bati konektatutako ur-sistema, ura 5 egunez deskargatzen ez bada.

- Gorde haragia eta arraina ontzi egokietan hozkailuan, beste elikagaiekin kontaktuan

egon ez daitezen eta haien gainean tantarik erori ez daitezen.

- Bi izarreko elikagai izoztuen konpartimentuak egokiak dira aurrez izoztutako elikagaiak kontserbatzeko eta izozkia eta izotz-puskak gordetzeko edo egiteko.
- Ez izoztu elikagai freskorik izar bakarreko, biko edo hiruko konpartimentuetan.
- Hozte-gailua denbora luzez hutsik uzten bada, itzali, desizoztu, garbitu, lehortu eta utzi atea irekita, gailuaren barruan lizuna sor ez dadin.

INSTALAZIOA

⚠ Gailua bi pertsona edo gehiagok maneiatu eta instalatu behar dute: lesionatzeko arriskua dago. Erabili babes-eskularruak gailua bilgarritik ateratzeko eta instalatzeko, mozteko arriskua baitago.

⚠ Instalazioa, ur-hornidura (halakorik balego) barne, konexio elektrikoak eta konponketak teknikari gaitu batek burutu behar ditu.

Ez egin konponketarik eta ez aldatu gailuaren piezarik erabiltzailearen eskuliburuan zehazki adierazten ez bada. Mantendu haurrak instalazio-eremutik urrun. Gailua bilgarritik atera ondoren, egiaztatu garraiatzerakoan kaltetu ez dela. Arazorik balego, jarri harremanetan gertuen dagoen banatzailearekin edo Saldu osteko zerbitzuarekin. Gailua instalatu ondoren, mantendu bilgarri-hondarrak (plastikoak, poliestireno estruituzko piezak, etab.) haurrengandik urrun, itozteko arriskua baitago. Gailua elektrizitate-horniduratik deskonektatu behar da instalazio-lanak egin aurretik; deskarga elektrikoko arriskua dago. Instalazioan zehar, egiaztatu gailuak ez duela elikadura-kablea kaltetzen; deskarga elektrikoko arriskua dago. Ez aktibatu gailua erabat instalatu arte.

⚠ Kontuz ibili zorua ez kaltetzeko (adibidez, parketa) gailua mugitzean. Instalatu gailua pisua jasateko gai den gainazal edo euskarri baten gainean eta gailuaren tamainarako eta erabilerarako egokia den leku batean. Ziurtatu gailua ez dagoela bero-iturri batetik gertu, eta lau hankak egonkorak direla eta lurraren gainean bermatuta daudela; beharrezkoa bada, doi itzazu, eta, ondoren, egiaztatu gailua behar bezala nibelatuta dagoen burbuilazko nibel bat erabiliz. Itxaron gailua piztu baino bi ordu lehenago gutxienez, hozgarri-zirkuituak behar bezala funtzionatzen duela bermatzeko.

⚠ **OHARRA:** Gailua kokatzen duzunean, ziurtatu elikadura-kablea ez dela harrapatuta geratzen eta ez dela kaltetzen.

⚠ **OHARRA:** Gailuaren ezegonkortasunaren, posizionamenduaren edo finkapenaren ondoriozko istripuak saihesteko, jarraitu fabrikatzailearen jarraibideei. Debekatuta dago hozkailua gas-sukaldeko hodi metalikoa edo gasaren, uraren edo kable elektrikoen hodiak hozkailuaren atzealdearekin (kondentsadorearen hoditeria) kontaktuan egoteko moduan jartzea.

⚠ Aireztapen egokia bermatzeko, utzi lekua bi aldeetan eta gailuaren gainetik. Gailuaren atzealdearen eta atzeko hormaren arteko distantziak gutxienez 50 mm-koa izan behar du, gainazal beroetara sartzea eragozteko. Espazio hori murrizteak produktuaren energia-kontsumoa handitzea ekarriko luke. Kendu elikadura-kablea kondentsadorearen kakotik instalazioan zehar, produktua hornidura elektrikorik konektatu aurretik.

SEGURTASUN-OHARTARAZPENAK

⚠ Gailua elikadura elektrikitik deskonektatu ahal izan behar da, entxufearen bidez hura irisgarria bada edo entxufea baino lehenago instalatutako etengailu omnipolarra erabiliz, kable-sareari buruzko araudiari jarraikiz. Bestalde, gailuak lur-konexioa izan behar du, indarrean dagoen segurtasun elektrikoaren araudiaren arabera.

⚠ Ez erabili luzagarri, konexio-bloke edo egokigailurik. Instalazioa egin ondoren, osagarri elektrikoak ez dira erabiltzailearentzat irisgarri geratu behar. Ez erabili gailua bustita bazaude edo oinetakorik gabe bazoaz. Ez erabili gailua kableren edo sare-entxuferen bat kaltetuta badago, ondo funtzionatzen ez badu edo kaltetu edo erori bada.

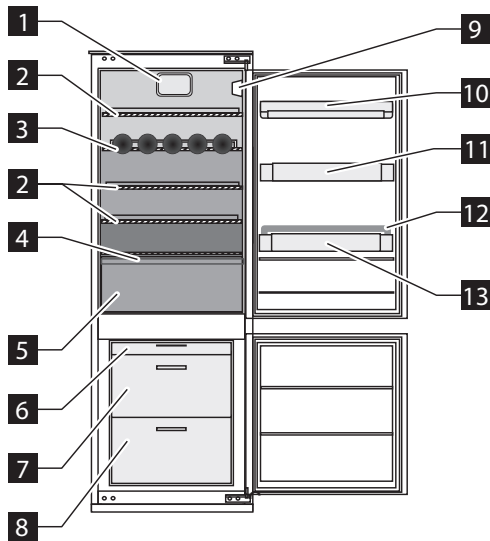
⚠ Elikadura-kablea kaltetuta badago, fabrikatzaileak, fabrikatzailearen laguntza teknikoko zerbitzuko langile gaituek edo bestelako langile batek soilik ordezkatzeko dute berdina den beste batekin, kalteak saihesteko, deskarga elektrikoko arriskua baitago.

⚠ **OHARRA:** Ez jarri hainbat korronte-hartune eramangarri edo hornidura elektriko gailuaren atzealdean.

⚠ Produktuaren oinak: ez daude eskuragarri modelo independenteetan; bertsio integratuan - oinak ezin dira doitu - eta METOD armairua burbuilazko nibel baten bidez berdindu behar da.

Produktuaren deskribapena

Etxetresna elektrikoak erabili aurretik, irakurri arretaz erabilera-argibideak.



Hozkailu-konpartimentua

- 1** Haizagailua
- 2** Kristalezko erretiluak
- 3** Botilategia
- 4** Fruta eta barazkietarako tiraderaren estalkia
- 5** Tiradera (barazkietarako osagarriak)
- 9** Kontrol-panela LED argiarekin
- 10** Tapadun esnekietarako apala
- 11** Ateko apala
- 12** Botiletarako euskarria
- 13** Botiletarako konpartimentua
- Eremu ez hain hotza
- Tarteko tenperaturaren eremua
- Eremu hotzagoa

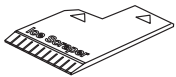
Izokailuaren konpartimentua

- 6** Tiradera txikia
- 7** Tiradera handia
- 8** Beheko tiradera

Funtzioak, datu teknikoak eta irudiak modeloaren arabera alda daitezke.

Osagarriak

Izotz-arraspa



1x

Lehen erabilera

Konektatu etxetresna elektrikoak elikadura elektrikora. Elikagaiak kontserbatzeko tenperatura egokiak fabrian doitzen dira (tarteko maila).

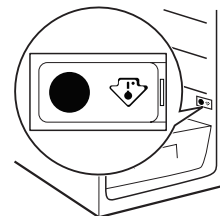
Oharra: Gailua piztu ondoren, lau eta bost ordu bitartean beharko dira ohiko janari kantitatea biltegitzeko tenperatura egokia lortzeko.

Janaria honda ez dadin, kontsultatu gomendatutako konfigurazioa eta kontserbazio-aldiak erabiltzailearen eskuliburuan.

Adi!

Gailu hau Frantzian dago salgai.

Herrialde honetan indarrean dagoen araudiaren arabera, hozkailuaren beheko konpartimentuan dagoen gailu berezi batekin (kontsultatu irudia) hornitu behar da, gunerik hotzena adierazteko.

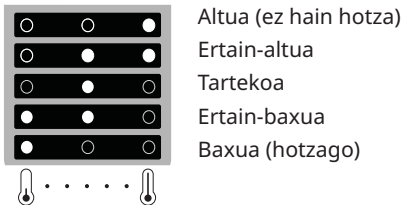


Eguneroko erabilera

Hozkailuaren eta izozkailuaren funtzionamendua

Gailuaren hozkailu-konpartimentuak LED argiak dituen kontrol-panel bat du. Temperatura desberdina programa daiteke **C** botoia erabiliz, irudian agertzen den bezala. Hiru LED adierazle berdeek hozkailu-konpartimentuan hautatutako temperatura adierazten dute. Honako doikuntza hauek daude eskuragarri:

LED argiak piztuta Hautatu temperatura

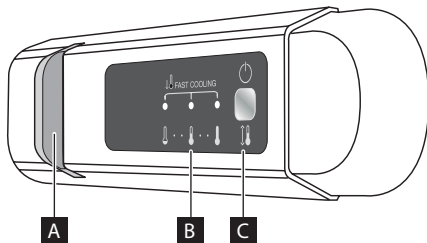


Itxarote-moduan

Sakatu **C** botoia 3 segundoz gailua desaktibatzen (kontrol-panela eta argiak piztuta mantenduko dira). Sakatu botoia labur, gailua berriro aktibatzen.

Oharra: Prozedura honen bidez, etxetresna elektrikoa ez da sare elektrikotik deskonektatuko.

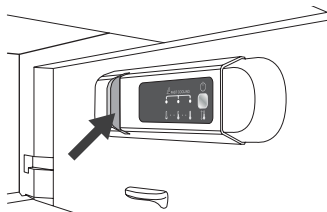
Oharra: Baliteke giro-tenperaturak, atea irekitzeko maiztasunak eta gailuaren posizioak eragina izatea bi konpartimentuetako barne-temperaturan. Faktore hauek kontuan hartu behar dira termostatoa konfiguratzeko.



- A** LED argia
- B** Hozkailu-konpartimentuaren temperatura
- C** Temperatura erregulatzeko eta itxarote-funtziorako botoia

LED argia

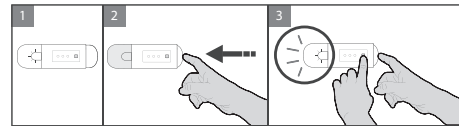
LEDek ohiko bonbillek baino gehiago irauten dute, etxetresna elektrikoen barruko ikuspena hobetzen dute eta ingurumena errespetatzen dute. Ordezkatu behar baduzu, jarri harremanetan laguntza teknikoko zentro batekin.



Haizagailua

Haizagailua PIZTUTA moduan aurrez doitu dago. Haizagailua piztu edo itzal dezakezu aldi berean bonbilla duen botoia (2. irudian erakusten den bezala) eta **C** botoia sakatuz (3. irudian erakusten den bezala).

Argia behin bakarrik itzaliko da haizagailua ITZALITA badago, edo 3 aldiz dir-dir egingo du haizagailua PIZTUTA badago. Giro-tenperatura 27 °C-tik gorakoa bada edo kristalezko apaletan ur-tantak agertzen badira, oso garrantzitsua da haizagailua piztuta egotea elikagaiak ondo kontserbatzen direla bermatzeko. Haizagailua desaktibatzeak energia-kontsumoa optimizatzea ahalbidetzen du.



Fast Cooling funtzioa (hozkailua azkar hozteko funtzioa)

Aktibatu Fast Cooling funtzioa hozkailu-konpartimentua azkar hozteko, edo izoztu nahi duzun janari kantitate handia izozkailuan sartu baino sei ordu lehenago. Horretarako, sakatu **C** botoia hiru ikonoek argi berdearekin dir-dir egin eta piztuta geratu arte.

Funtzioa automatikoki desaktibatuko da 30 ordu igarotakoan, eta temperatura funtzioa aktibatu baino lehenagoko doikuntzara itzuliko da.

Haizagailua eskuz itzaltzeko, sakatu botoia.

Oharra: Ziurtatu elikagai freskoek eta izoztuta dauden elikagaiak ez dutela elkar ukitzen.

Izozte-abiadura bizkortzeko, beheko tiradera atera dezakezu, eta elikagaiak konpartimentuaren beheko aldean zuzenean jarri.

Hozkailu-konpartimentua

Hozkailuaren konpartimentua automatikoki desizozten da. Hozkailuaren konpartimentuaren atzeko barruko horman ur-tantak sortzeak adierazten du desizozte automatikoa prozesuan dagoela.

Desizozteko ura automatikoki joaten da hustubide-irteera batera eta ontzi batera, eta ontzi horretatik lurruntzen da.

Kontuz! Hozkailuaren osagarriak ez dira ontzi-garbigailuan sartu behar.

Izozkailuaren konpartimentua

Gailu hau *** ** *** izarreko izozkailu-konpartimentua duen hozkailu bat da.

Ontziratutako elikagai izoztuak ontzian adierazitako aldi gorde daitezke.

Behin desizoztuta, elikagaiak 24 orduko epean kontsumitu behar dira.

Nola kendu tiraderak izozkailutik

Egin tira tiraderetatik azkeneraino, altxatu eta kendu.

Oharra: Erabilgarri dagoen tokia ahalik eta gehien aprobetxatzeko, izozkailu-konpartimentua tiraderarik gabe ere erabil dezakezu. Jarri elikagai freskoak izozkailu-konpartimentuko izozte-eremuan, eta utzi nahikoa leku inguruan airea oztoporik gabe ibil dadin. Ziurtatu elikagai freskoek eta izoztuta dauden elikagaiak ez dutela elkar ukitzen. Elikagaiak konpartimentuan jarri ondoren, ziurtatu izozkailuaren konpartimentuko atea behar bezala ixten dela.

Saskiek, estalkiek, tiraderek, apalek eta beste osagarri batzuek zehazten dituzte karga-mugak. Hozkailua bete ondoren, ziurtatu osagarri horiek itxi daitezkeela.

Izotz-puskak egitea

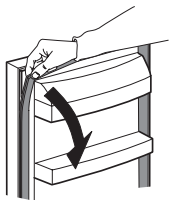
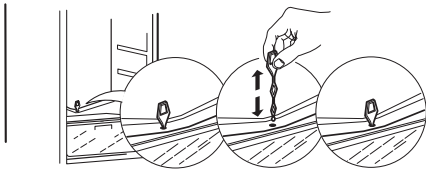
Bete urez izotz-pusken erretilua 2/3 zatiraino eta jarri izozkailuaren konpartimentuan. Ez erabili tresna zorrotzik edo ebakitailerik erretilua askatzeko.

Aholkuak eta iradokizunak

Garbiketa eta mantentze-lanak

Garbitu aldian-aldian gailua zapi batekin eta hozkailuen barrualderako berariazko ur beroko eta detergente neutroko soluzio batekin. Ez erabili garbiketa-tresna edo -produktu urratzailerik. Erabili gailuarekin emandako tresna desizozteko uraren hustubidearen irteera aldizka garbitzeko. Hozkailu-konpartimentuaren atzeko horman dago, fruta eta barazkietarako tiraderatik gertu, desizozteko ura behar bezala ezabatzen dela ziurtatzeko (ikus 1. irudia). Edozein mantentze-lan edo garbiketa-eragiketa egin aurretik, deskonektatu gailua korrante-hargunetik edo eten elikadura elektrikoa.

1. irudia



Junturako sakagailuak erraz garbitzeko aukera eskaintzen du; bere tokitik kentzen da goiko izkinatik hasita, erakusten den bezala, eta, ondoren, berriro sartzen da, kentzeko erabilitako prozeduraren alderantzizko prozeduraren bidez.

Izozkailuaren konpartimentua desizoztea

Gutziz normala da izotza sortzea. Sortzen den izotz kopurua eta metatzen den erritmoa giro-tenperaturaren eta hezetasunaren araberakoak izango dira, baita atea irekitzeko maiztasunaren araberakoak ere.

Doitu tenperaturarik hotzera izozkailuaren konpartimentutik elikagaiak atera baino lau ordu lehenago, elikagaiak desizoztu bitartean kontserbatzeko denbora luzatzeko. Desizozteko, itzali gailua eta atera tiraderak. Jarri janari izoztuak toki hotz batean. Utzi izozkailuko atea irekita izotza urtu dadin. Desizozten den bitartean ura lurrera eror ez dadin, jarri zapi xurgatzaile bat izozkailuaren konpartimentuaren beheko aldean, eta bihurritu aldizka. Garbitu izozkailuaren barrualdea. Kontuz garbitu eta lehortu. Piztu etxetresna elektrikoa berriro eta sartu elikagaiak izozkailuaren konpartimentuan.

Elikagaien kontserbazioa

Bildu elikagaiak uretatik, hezetasunetik edo kondentsaziotik babesteko; horrek hozkailuan usainak zabaltzea saihestuko du eta elikagai izoztuak behar bezala kontserbatzea bermatuko du. Ez sartu elikagai berorik izozkailuan. Utzi hozten elikagai beroak izoztu aurretik energia aurrezteko eta gailuaren bizitza baliagarria luzatzeko.


Gailua denbora luzez erabili behar ez baduzu

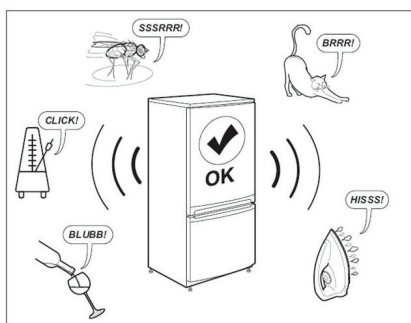
Deskonektatu gailua elikaduratik, atera elikagai guztiak, desizoztu eta garbitu gailua. Utzi atea erdi irekita, aireak konpartimentuetan zirkulatu ahal izan dezan. Horrek lizuna eta usain desatseginak sortzea saihesten du.

Korrantea mozten bada

Eduki gailuaren atea itxita. Horri esker, elikagaiak hotz egoten dira denbora luzeagoan. Produktua desizoztu bada, zati batean bada ere, ez izoztu berriro. Jan ezazu 24 orduko epean.

Zer egin honako hau gertatzen bada?

Arazoa	Arazoi posibleak:	Konponbideak:
Kontrol-panela itzalita dago edo gailuak ez du funtzionatzen.	Elikadura elektrikoaren arazo bat gertatu da agian.	Egiaztatu honako gauza hauek: <ul style="list-style-type: none"> • Korronteak ez du huts egin. • Entxufea ondo sartuta dago korronte-hargunean, eta elikadura-etengailu bipolarra posizio egokian dago (gailuaren hornidura elektriko ahalbidetzeko). • Etxeko sistema elektrikoaren babeserako gailuek ongi funtzionatzen dute. • Elikadura-kableak ez du kalterik.
	Etxetresna elektrikoak piztuta edo egonean moduan egon behar du.	Gailua pizteko, sakatu labur  botoia (irakurri gailua pizteari eta egonean moduari buruzko argibideak).
Barruko argia ez dabil.	Baliteke argia aldatu behar izatea. Osagarri tekniko batek ezohiko moduan funtzionatzen du.	Deskonektatu gailua korrontetik, eta jarri Laguntza teknikoko zerbitzuarekin harremanetan ordezko piezaren bat behar baduzu.
Barruko bonbillak dir-dir egiten du.	Ateko alarma aktibatuta dago. Hozkailu-konpartimentuko atea denbora luzez irekita badago aktibatzen da.	Alarma gelditzeko, itxi hozkailuko atea. Atea berriro irekitzean, egiaztatu bonbilla badabilela.
Konpartimentuen barruko tenperatura ez da behar bezain baxua.	Hori hainbat arrazoiengatik izan daiteke (kontsultatu "Soluzioak").	Egiaztatu honako gauza hauek: <ul style="list-style-type: none"> • Ateak behar bezala itxen dira. • Gailua ez dago bero-iturri baten ondoan. • Hautatutako tenperatura egokia da. • Etxetresna elektrikoaren beheko aldean dauden aire-irteerak ez daude estalita (ikusi Instalazioa atala).
Ura dago hozkailu-konpartimentuaren behealdean.	Desizozteko uraren hustubidea blokeatuta dago.	Garbitu desizozte-uraren hustubidea (ikusi "Garbiketa eta mantentze-lanak" atala)
Antzigar gehiegi pilatu da izozkailu-konpartimentuan.	Izozkailu-konpartimentuko atea ez da behar bezala itxi.	Egiaztatu ez dagoela atea ixtea eragozten duen oztoporik. <ul style="list-style-type: none"> • Desizoztu izozkailu-konpartimentua. • Ziurtatu gailua behar bezala instalatuta dagoela.
Atearen juntura bero dago gailuaren aurreko ertzean.	Alarmak ez du behar bezala funtzionatzen. Osagarri tekniko batek ezohiko moduan funtzionatzen duela adierazten du alarmak.	Ez da beharrezkoa ekintzarik egitea.
Hozkailu-konpartimentuko tenperatura hotzegia da.	<ul style="list-style-type: none"> • Hautatutako tenperatura hotzegia da. • Elikagai fresko asko sartu dira izozkailu-konpartimentuan. 	<ul style="list-style-type: none"> • Ezarri hain hotza ez den tenperatura bat. • Izozkailu-konpartimentuan elikagai freskoak sartu badituzu, itxaron erabat izoztu arte. • Haizagailua badago, itzal ezazu goiko paragrafoan azaldutako prozedurari jarraituz ("HAIZAGAILUA").

**Oharra:**

Hoze-sistematik datozen borborak, siseoak eta burrunbak soinu normalak dira.

Laguntza teknikoko zerbitzuarekin harremanetan jarri aurretik:

Jarri martxan gailua berriro, akatsa konpondu den ikusteko. Horrek jarraitzen badu, itzali berriro gailua eta errepikatu eragiketa ordubeta igaro ondoren. Gailuak gaizki funtzionatzen jarraitzen badu arazoak konpontzeko gidan adierazitako egiaztapenak egin eta berriro piztu ondoren, jarri harremanetan Saldu osteko zerbitzuarekin, azaldu arazoa argi eta garbi eta zehaztu:

- Arazo mota

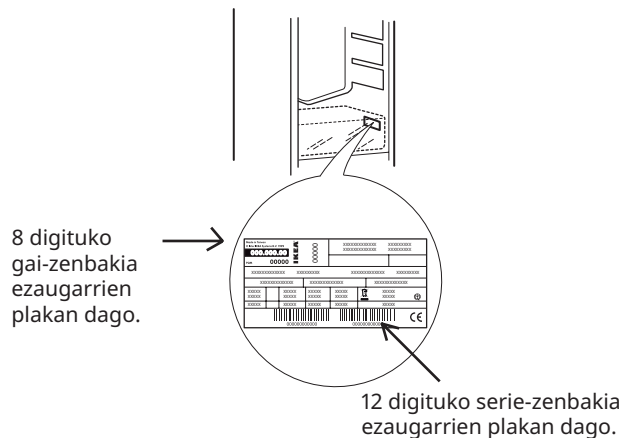
- Eredua
- Gailuaren modeloa eta serie-zenbakia (ezaugarrien plakan adierazten dira).
- Zerbitzu-zenbakia (gailuaren barruko ezaugarrien plakan agertzen da, SERVICE hitzaren ondoren)

SERVICE 0000 000 00000



Datu teknikoak

Produktuaren neurriak (mm)	TINAD
Altuera	1.850
Zabalera	540
Hondoa	545
Bolumen netoa (l)	
Hozkailua	210
Izozkailua	79
Desizozte-sistema	
Hozkailua	Automatikoa
Izozkailua	Eskuzkoa
Izarren sailkapena	4
Hozte-denbora (h)	9
Izozteko gaitasuna (kg/24 h)	4
Energia-kontsumoa (kWh/urte)	225
Zarata-maila (dBA)	35
Energia mota	E



Informazio teknikoa gailuaren barruan dagoen ezaugarri elektrikoaren plakan eta etiketa energetikoan dago. Ereduren informazioa etiketa energetikoaren QR kodearen bidez kontsulta daiteke. Etiketak erregistroaren ataria <https://eprel.ec.europa.eu> helbidean kontsultatzeko erabil daitezkeen ereduaren identifikatzailea ere jasotzen du.

Ingurumen-gaiak

⚠ KONTUZ: Ziurtatu gailua itzalita eta korrontetik deskonektatuta dagoela edozein mantentze-lan egin aurretik. Lesio-arriskua saihesteko, erabili babes-eskularruak (mozteko arriskua) eta segurtasun-oinetakoak (kontusio-arriskua); ziurtatu gailua beste pertsona baten laguntzarekin maneiatzeko ez dagoela (karga murrizteko); ez erabili lurrunaren bidez garbitzen duen gailurik (deskarga elektriko arriskua). Profesionalek egiten ez dituzten eta fabrikatzaileak baimentzen ez dituen konponketak osasun eta segurtasunerako arriskutsuak izan daitezke, eta fabrikatzaileak ez du horren erantzukizunik hartuko. Bermeak ez du estaliko profesional batek burututako edozein konponketa edo mantentze-lanetik eratorritako edozein akats edo kalte; bermearen baldintzak gailuarekin batera datorren dokumentuan deskribatzen dira.

Ez erabili garbigarri urratzaile edo gogorrik (besteak beste, kristal-garbigarriak, garbitzeko hautsak edo argizariak, fluido sukoiak, detergente kontzentratuak, lixiba edo petrolioaren deribatuak dituzten garbigarriak) plastikozko zatietan, barruko eta ateko estalduretan edo junturetan. Ez erabili sukaldeko paperik, metalezko espartzurik edo bestelako garbiketaren tresna gogorrik.

Bilgarria kentzea

Bilgarria % 100 birziklagarria da, eta birziklapenaren ikurrekin seinalatuta dago.

Beraz, bilgarriaren piezak modu arduratsuan bota behar dituzu, hondakinei buruzko tokiko arauak beti errespetatuz.

Etxetresna elektrikoak botatzea

Gailu hau material birziklagarri edo berrerabilgarriekin egin da. Hozkailuko atek eta estalkiak gailua bota aurretik kendu behar dira, haurrak edo animaliak barruan harrapatuta gera ez daitezken. Tokiko araudiaren arabera bota behar da. Etxetresna elektrikoaren tratamendu, berreskuratze eta birziklapenari buruzko informazio gehiago lortzeko, jarri harremanetan tokiko agintaritzekin, etxeko hondakinen bilketa-zerbitzuarekin edo gailua eskuratu zenuen dendarekin. Gailu honek CE marka du, Europako 2012/19/EB Zuzentarauari jarraikiz, Gailu elektriko eta elektronikoaren hondarrei buruzkoa (TEEH). Produktu hau

behar bezala ezabatuz, ingurumen eta osasunerako ondorio kaltegarriak ekiditen dira.

Gailuan edo horrekin batera datorren dokumentazioan dagoen

ikurrak etxeko hondakin gisa ezin dela tratatu adierazten du. Horren ordez, gailu elektriko eta elektronikoak birziklatzeko bilketa-puntu egoki batean eman behar da.

ENERGIA AURREZTEKO AHOLKUAK

Aireztapena egokia dela ziurtatzeko, jarraitu instalazio-jarraibideei. Etxetresna elektrikoaren jarraibideei jarraituz, aireztapena nahikoa ez bada, energia-kontsumoa handituko da, eta hozte-sistemaren eraginkortasuna murriztuko.

Atea sarritan irekitzen bada, baliteke energia-kontsumoa handitzea.

Baliteke gailuaren barruko tenperatura **eta energia-kontsumoa** giro-tenperaturaren eta etxetresna elektrikoaren kokapenaren arabera izatea. Tenperatura doitzen duzunean, hartu kontuan faktore hauek guztiak.

Utzi atea irekita ahalik eta gutxien.

Elikagaiak desizozteko, jar itzazu hozkailuan.

Izoztutako produktuen tenperatura txikiak hozkailu-konpartimentuko elikagaiak hozten laguntzen du. Itxaron elikagaiak eta edariak hoztu arte gailuan sartu aurretik.

Tiraderen, saskien eta apalen posizioak ez du eraginik energia-eraginkortasunean. Elikagaiak airea oztoporik gabe ibiltzeko moduan jarri behar dira apaletan (elikagaiak ez dute elkar ukitu behar, eta gutxieneko distantzia egon behar da elikagaien eta atzeko hormaren artean).

Janari izoztua biltegitratzeko gaitasuna handitzeko, saskiak eta antzizarrik gabeko apala ken ditzakezu (energia-kontsumoa antzekoa izango da).

Ez kezkatu konpresoreak zarata egiten badu.

Gailu hori honako hauen arabera diseinatu, fabrikatu eta merkaturatu da:

- Behe-tentsioari buruzko 2014/35/EB zuzentarauaren segurtasun-baldintzak (2006/95/EE zuzentaraua eta ondorengo zuzenketak ordezkatzen ditu).
- "EMC" 2014/30/EB zuzentzarauko babes-baldintzak.

IKEA BERMEA

Zenbat denborarako bermea ematen du IKEA-k?

Berme honek bost urteko iraunaldia du, IKEA-ri erosketa egin zenioen datatik aurrera. Erosketaren frogagiri gisa, erosketa-tiket originala aurkeztu behar da. Bermealdian konponketak egiten badira, ez da etxetresna elektrikoaren bermea luzatuko.

Nork egingo du zerbitzua?

Zerbitzua IKEA-ren zerbitzu-hornitzaileak burutuko du bere zerbitzu-eragiketen edo baimendutako zerbitzu-kideen sarearen bidez.

Zer estaltzen du berme honek?

Bermeak IKEA-n erosten den egunetik aurrera fabrikazio akastun batek edo materialen akatsek eragindako etxetresna elektrikoaren akatsak estaltzen ditu. Bermeak etxean erabiltzen diren produktuatarako baino ez du balio. "Zein egoera ez ditu estaltzen bermeak?" kapituluak, salbuespenak adierazten dira. Bermea indarrean dagoen bitartean, horrek akatsa konpontzetik eratorritako kostuak estaliko ditu beti, hala nola konponketa, piezak, eskulana eta garraioa, baldin eta gailua kostu gehigarriarik oraindu gabe irisgarri badago. Baldintza horietan, EBren zuzentarauak (99/44/EG) eta tokiko araudiak aplikatzen dira. Ordezkatutako piezak IKEA-renak dira.

Zer egingo du IKEA-k arazoa konpontzeko?

IKEA-k izendatutako zerbitzu-hornitzaile batek aztertuko du produktua eta, ondoren, eta bere irizpideei jarraikiz, bermeak estaltzen duen erabakiko du. Bermeak estaltzen duela badiu, IKEA-k zerbitzu-hornitzaileak edo zerbitzuaren kide baimendu batek, bere irizpideei jarraikiz eta daukan zerbitzu-baliabideen bidez, produktu akastuna konpondu edo berdina edo antzekoa den beste batekin ordezkatuko du.

Zer ez du bermeak estaltzen?

- Higadura arrunta.
- Nahita edo arduragabekeriarengatik eragindako kalteak, funtzionamendu-argibideak ez betetzearen ondoriozko kalteak, instalazio okerra edo tentsioa oker konektatuz egindako instalazioa, erreazio kimikoak edo elektrokimikoak eragindako kalteak, oxido, korrosio edo uraren ondoriozko kalteak, ur-hornidurako gehiegiko kare-inkrustazioengatik egon daitezkeen kalteak barne, eta ezohiko ingurune-baldintzek eragindako kalteak.
- Pieza kontsumigarriak, bateriak eta bonbillak barne.
- Pieza ez-funtzionalak eta apaingarriak, etxetresna elektrikoaren erabilera normalari eragiten ez diotenak, edozein marradura eta kolore-desberdintasun barne.
- Substantzia edo objektu arrotzek, iragazkiak garbitzeak edo desblokeatzeak, hustuketa-sistemek edo xaboi-kaxek eragindako ustekabeko kalteak.
- Honako pieza hauetan eragindako kalteak: bitrozeramika, osagarriak, baxerarako eta mahai-tresnetarako saskiak, betetze- edo huste-hodiak, junturak, bonbillak edo horien estalkiak, pantailak, aginteak, kaxak edo kaxen piezak. Salbu eta kalte horiek ekoizpenean izandako akatsek eragin badituzte.
- Teknikariaren bisitan akatsak aurkitzen ez diren kasuak.
- Gure zerbitzu-hornitzaileek eta/edo kontratu-zerbitzuko kide batek egin ez dituen konponketak, edo originalak ez diren piezak erabiltzen direnean.
- Instalazio akastun batek edo zehaztapenak betetzen ez dituen instalazio batek eragindako konponketak.
- Etxetresna elektrikoak etxean erabiltzen ez badira, adibidez, esparru profesionalean erabiltzen badira.
- Garraioak eragindako kalteak. Bezero batek produktua etxera edo beste helbide batera eramaten badu, IKEA-k ez du bere gain hartuko ibilbidean izan ditzakeen kalteen erantzukizuna. Dena den, IKEA-k produktua bezeroak adierazitako helbidean entregatzen badu, bermeak garraioan zehar sor daitezkeen kalteak estaliko ditu.
- IKEA-ren etxetresna elektrikoaren hasierako instalazioa egiteagatikoa kostua.
- Dena den, IKEA-k izendatutako zerbitzu-hornitzaile batek edo zerbitzuaren kide baimendu batek gailua bermearen baldintzei jarraikiz konpondu edo ordezkatzen badu, izendatutako zerbitzu-hornitzaileak edo zerbitzuaren kideak gailua edo gailu berria berrinstalatu du, beharrezkoa bada.

- Hori ez da aplikagarria Irlandako lurraldean; kasu horretan, bezeroa IKEA-ren tokiko Saldu osteko zerbitzuarekin edo guk izendatutako zerbitzu-hornitzaile batekin jarri beharko da harremanetan informazio gehiago lortzeko. **(BHRako soilik)** Murrizketa hauek ez dira aplikatzen espezialista batek modu egokian gure osagai originalak erabiltzen dituen etxetresna elektrikoaren EBko beste herrialde bateko segurtasun-zehaztapen teknikoetara egokitzeko.

Nola aplikatzen da lege nazionala?

IKEA-ren bermeak tokiko betekizun legal guztiak estali edo gainditzen dituzten legezko eskubide espezifikoak ematen dizkizu. Hala ere, baldintza horiek ez dute inola ere tokiko legediak ezarritako kontsumitzailearen eskubiderik mugatzen.

Balio-eremuak

EBko herrialde batean erositako eta EBko beste herrialde batera eramaten diren etxetresna elektrikoaren kasuan, herrialde berriko berme-baldintza normalen arabera emango dira zerbitzuak. Bermearen esparruan zerbitzuak burutzeko betebeharrak gailuak honako baldintza hauek betetzen baditu eta baldintza hauei jarraikiz instalatu bada egongo da:

- Bermea eskatzen den herrialdeko zehaztapen teknikoak.
- Erabiltzailearen eskuliburuan jasotako Segurtasun-informazioa eta Muntaketa-argibideak.

IKEA-ren produktuatarako SALDU OSTEKO ZERBITZU zehatza

Jarri harremanetan IKEA-ren Laguntza-zerbitzu baimenduarekin honako gauza hauetarako:

- berme honetan adierazten den zerbitzuren bat eskatzeko;
- IKEA-ren gailua IKEA-ren sukaldeko altzari zehaztutan sartzeko instalazioari buruzko argibideak eskatzeko;
- IKEA-ren gailuen funtzioei buruzko argibideak eskatzeko.

Laguntzarik onena eskaini diezazugun, irakurri arretaz Muntaketa-argibideak eta/edo Erabiltzailearen eskuliburua gurekin harremanetan jarri aurretik.

Nola jar zaitezke gurekin harremanetan gure laguntza behar baduzu



Kontsultatu eskuliburu honen azken orrialdea, IKEA-k izendatutako baimendutako zerbitzu-zentroen zerrenda osoa eta dagozkion telefono-zenbaki nazionalak ikusteko.

- Zerbitzu azkarragoa eskaini diezazugun, deitu eskuliburu honetan zerrendatzen diren telefono-zenbaki espezifikoetara. Kontsultatu beti laguntza behar duzun gailu espezifikoaren liburuxkan adierazitako zenbakiak. Kontsultatu beti ere IKEA-ren gaiaren zenbakia (8 digituko kodea) eta gailuko datu-plakan dagoen 12 digituko zerbitzuaren zenbakia.

GORDE EROSKETA-ORDAINAGIRIA!

Erosketaren frogagiria da, eta bermea erabiltzeko beharko duzu. Salmenta-tiketak erosi dituzun IKEA produktu bakoitzaren izena eta zenbakia (8 digituko kodea) ere adierazten ditu.

Laguntza gehiago behar duzu?

Zure gailuen Saldu osteko zerbitzuarekin zerikusirik ez duen galdera gehigarriren bat baduzu, jar zaitez harremanetan gertuen duzun IKEA dendako telefono bidezko arreta-zentroarekin. Gurekin harremanetan jarri aurretik, gailuaren dokumentazioa arretaz irakurtzea gomendatzen dizugu.

Índex

Informació sobre seguretat	13	Què fer si...	19
Descripció del producte	16	Dades tècniques	20
Primer ús	16	Qüestions mediambientals	20
Ús diari	17	GARANTIA IKEA	21
Consells i suggeriments	18		

Informació sobre seguretat

Abans d'usar l'aparell, llegeix atentament aquestes instruccions de seguretat. Has de tenir-les a mà per tal de consultar-les més endavant. Tant aquestes instruccions com l'aparell contenen advertències de seguretat importants que s'han de respectar en tot moment. El fabricant declina qualsevol responsabilitat derivada de l'incompliment d'aquestes instruccions de seguretat, de l'ús indegut de l'aparell o de l'ajust incorrecte dels comandaments.

ADVERTÈNCIES DE SEGURETAT

⚠ Mantén els infants menors de 3 anys allunyats de l'aparell. Els nens petits (3-8 anys) han de mantenir-se allunyats de l'aparell, llevat que estiguin sota vigilància constant. Tant els nens a partir de 8 anys com les persones amb capacitats físiques, sensorials o mentals disminuïdes o que no tinguin l'experiència i coneixements necessaris poden utilitzar aquest aparell si reben la supervisió o les instruccions necessàries per utilitzar-lo de forma segura i comprenen els riscos als quals s'exposen. Els infants no han de jugar amb l'aparell. Els infants no s'han d'encarregar de la neteja i el manteniment, llevat que estiguin supervisats. Els infants d'entre 3 i 8 anys poden carregar i descarregar els aparells de refrigeració.

ÚS PERMÈS

⚠ **ATENCIÓ:** L'aparell no està destinat a posar-se en funcionament per mitjà d'un dispositiu d'encesa extern, com ara un temporitzador, o d'un sistema de control remot independent.

⚠ Aquest aparell està destinat a un ús domèstic o per utilitzar-se en ambients similars com: àrees de cuina en oficines, botigues i altres entorns laborals; granges; per a clients d'hotels, motels, hostals i altres entorns residencials.

⚠ Aquest aparell no està dissenyat per a un ús professional. No utilitzes aquest aparell a l'aire lliure.

⚠ La bombeta que s'usa dins de l'electrodomèstic està dissenyada específicament per a electrodomèstics i no és adequada per a la il·luminació general d'habitacions d'un habitatge (normativa CE 244/2009).

⚠ L'aparell pot funcionar en llocs en què la temperatura estigui dins dels límits següents, segons la classe climàtica indicada a la placa de característiques. L'aparell podria no funcionar correctament si es deixa durant prou temps a una temperatura distinta dels límits especificats.

Temperatures ambient de classe climàtica (°C)

SN: entre 10 i 32

N: entre 16 i 32

ST: entre 16 i 38

T: entre 16 i 43

⚠ Aquest aparell no conté CFC. El circuit de refrigeració conté R600a (HC). Aparells amb isobutà (R600a): l'isobutà és un gas natural sense impacte mediambiental, però inflamable. Per aquest motiu, comprova que les canonades del circuit de refrigeració no estiguin danyades, especialment quan buidis el circuit de refrigeració.

⚠ **ADVERTÈNCIA:** No facis malbé les canonades del circuit de refrigeració de l'electrodomèstic.

⚠ **ADVERTÈNCIA:** Mantén buits els orificis de ventilació de l'aparell o l'estructura.

⚠ **ADVERTÈNCIA:** No facis servir mitjans mecànics, elèctrics o químics, excepte els indicats pel fabricant, per accelerar el procés de descongelació.

⚠ **ADVERTÈNCIA:** No facis servir ni col·loquis dispositius elèctrics dins dels compartiments de l'electrodomèstic, llevat que es tracti d'aquells autoritzats expressament pel fabricant.

⚠ **ADVERTÈNCIA:** Les màquines de gel o els dispensadors d'aigua que no estiguin

connectats directament a la presa d'aigua s'han d'omplir només amb aigua potable.

⚠ **ADVERTIMENT:** Els productors automàtics de gel i els dispensadors d'aigua han d'estar connectats a una presa d'aigua que només subministri aigua potable amb una pressió de l'aigua compresa entre 0,17 i 0,81 MPa (1,7 i 8,1 bar).

⚠ No emmagatzemis substàncies explosives, com aerosols, ni col·loquis o utilitzis gasolina o altres materials inflamables sobre o prop de l'electrodomèstic.

⚠ No ingereixis el contingut (no és tòxic) dels acumuladors de fred (subministrat amb alguns models). No prenguis glaçons de gel ni pols immediatament després de treure'ls del congelador, ja que poden causar cremades per fred.

⚠ Per als productes dissenyats per funcionar amb un filtre d'aire integrats en una coberta del ventilador accessible, el filtre ha d'estar sempre ben col·locat si el frigorífic està en funcionament.

⚠ No guardis recipients de vidre amb líquids al compartiment congelador, ja que podrien trencar-se. No obstrueixis el ventilador (si s'inclou) amb els aliments. Després de col·locar els aliments, comprova si les portes dels compartiments es tanquen correctament, especialment la porta del congelador.

⚠ Les juntes danyades s'han de substituir tan aviat com sigui possible.

⚠ Fes servir el compartiment frigorífic només per conservar aliments frescos i el compartiment congelador només per conservar aliments congelats, congelar aliments frescos i fer glaçons.

⚠ Embollica els aliments per guardar-los; d'aquesta manera, s'evita que entrin en contacte directe amb les superfícies interiors de la nevera o del congelador. Els aparells podrien incloure compartiments especials (compartiment d'aliments frescos, compartiment de zero graus, etc.). Si no s'especifica el contrari al fullet específic del producte, poden retirar-se mantenint rendiments equivalents.

⚠ El pentà C s'utilitza com a agent expansor en l'escuma aïllant i és un gas inflamable.

Aquests són els compartiments més apropiats de l'aparell per conservar els aliments tenint en compte la diferent distribució de temperatura a cada compartiment de l'aparell:

- Compartiment del frigorífic:

1) Zona superior del compartiment del

frigorífic i la porta: zona de temperatura: Per conservar fruites tropicals, llaunes, begudes, ous, salses, confitats, mantega i melmelada

2) Zona mitjana del compartiment de la nevera: zona freda: Per conservar formatge, llet, productes lactis, delicadeses i iogurts

3) Zona inferior del compartiment de la nevera: zona més freda: Per emmagatzemar embotits, postres, carn i peix, pastissos de formatge, pasta fresca, nates agres, pesto/ salses, menjar casolà cuinat, pastes, púdings i formatges cremosos

4) Calaix de fruites i verdures a la part inferior del compartiment del frigorífic: Per conservar fruites i verdures (excepte fruites tropicals)

5) Compartiment fresc: Per conservar només carn i peix al calaix més fred

- Compartiment de congelador:

El compartiment de la zona de 4 estrelles (****) és apte per congelar aliments que estan a temperatura ambient i conservar aliments congelats, ja que la temperatura es distribueix de manera uniforme per tot el compartiment. Els aliments que es compren congelats tenen la data de caducitat indicada a l'envàs. Aquesta data té en compte el tipus d'aliment que es conserva i, per tant, s'ha de respectar. Els aliments frescos han de conservar-se durant els següents períodes de temps: 1-3 mesos per als formatges, molluscs, gelats, pernil/embotits, llet i líquids frescos; 4 mesos per als filets o costelles (vedella, xai, porc); 6 mesos per a la mantega o margarina i l'aviram (pollastre, gall dindi); 8-12 mesos per a les fruites (excepte els cítrics), la carn rostida (vedella, porc, xai) i les verdures. Han de respectar-les dates de caducitat dels envasos dels aliments a la zona de 2 estrelles.

Per evitar la contaminació dels aliments, has de complir sempre les recomanacions següents:

- Obrir la porta durant llargs períodes pot augmentar considerablement la temperatura als compartiments de l'aparell.
- Neteja regularment les superfícies que poden entrar en contacte amb els aliments i els sistemes de drenatge accessibles.
- Neteja els dipòsits d'aigua si no s'han usat durant 48 h: descarrega el sistema d'aigua connectat a un subministrament d'aigua si no s'ha descarregat l'aigua durant 5 dies.
- Quan guardis la carn i el peix al frigorífic, fes-ho en recipients adequats, de manera que no estiguin en contacte amb altres aliments ni hi caiguin gotes.
- Els compartiments d'aliments congelats de dues estrelles són aptes per conservar

aliments precongelats i emmagatzemar o preparar gelat o glaçons.

- No congelis aliments frescos als compartiments d'una, dues o tres estrelles.
- Si l'aparell de refrigeració es deixa buit durant llargs períodes, apaga'l, descongela'l, neteja'l, eixuga'l i deixa oberta la porta per evitar que es formi floridura dins de l'aparell.

INSTAL·LACIÓ.

⚠ La manipulació i instal·lació de l'aparell l'han de realitzar dues o més persones: hi ha risc de lesionar-se. Utilitza guants de protecció per al desembalatge i la instal·lació, ja que hi ha risc de talls.

⚠ La instal·lació, incloent-hi el subministrament d'aigua (si correspon), les connexions elèctriques i les reparacions, han de ser realitzades per un tècnic qualificat. No facis reparacions ni substitucions de parts de l'aparell no indicades específicament al manual de l'usuari. Mantén els nens allunyats del lloc d'instal·lació. Després de desembalar l'aparell, comprova que no s'hagi malmès durant el transport. Si observes cap problema, posa't en contacte amb el distribuïdor o el Servei Postvenda més proper. Un cop instal·lat l'aparell, mantén fora de l'abast dels més petits les restes d'embalatge (plàstics, peces de poliestirè extrudit, etc.), ja que hi ha risc d'asfíxia. L'aparell ha de desconnectar-se del subministrament elèctric abans d'efectuar qualsevol operació d'instal·lació; hi ha risc de descàrrega elèctrica. Durant la instal·lació, comprova que l'aparell no faci malbé el cable d'alimentació, ja que hi ha risc de descàrrega elèctrica. No engeguis l'aparell fins a haver-lo instal·lat completament.

⚠ Ves amb compte de no danyar el sòl (per exemple, el parquet) en moure l'aparell. Instal·la l'aparell sobre una superfície o suport que pugui suportar el seu pes i en un lloc adequat per a la mida i l'ús de l'aparell. Comprova que l'aparell no estigui prop d'una font de calor i que les quatre potes siguin estables i descansin sobre el sòl. Ajusta-les si s'escau i, a continuació, comprova si l'aparell està perfectament anivellat mitjançant un nivell de bombolla. Espera almenys dues hores abans d'encendre l'aparell per garantir que el circuit de refrigerant funciona correctament.

⚠ **ADVERTÈNCIA:** Quan col·loquis l'aparell, assegura't que el cable d'alimentació no quedi atrapat o danyat.

⚠ **ADVERTÈNCIA:** Per evitar accidents provocats per la inestabilitat, el

posicionament o la fixació de l'aparell han d'efectuar-se segons les instruccions del fabricant. Està prohibit col·locar el frigorífic de tal manera que el conducte metàl·lic de la cuina de gas, els conductes del gas o l'aigua o els cables elèctrics estiguin en contacte amb la part posterior de la nevera (serpentí del condensador).

⚠ Per tal de garantir una ventilació adequada, deixa espai a banda i banda i per damunt de l'aparell. La distància entre la part posterior de l'aparell i la paret de darrere ha de ser d'almenys 50 mm per impedir l'accés a les superfícies calentes. Una reducció d'aquest espai significaria un increment del consum d'energia del producte. Retira el cable d'alimentació del ganxo del condensador durant la instal·lació abans de connectar el producte al subministrament elèctric.

ADVERTÈNCIES D'ELECTRICITAT

⚠ Ha de ser possible desconnectar l'aparell de l'alimentació elèctrica fàcilment si l'endoll és accessible o mitjançant un interruptor omnipolar instal·lat abans de l'endoll de conformitat amb les normes de cablejat. A més, l'aparell ha de comptar amb presa de terra, de conformitat amb les normatives de seguretat vigents en matèria d'electricitat.

⚠ No utilitzis allargadors, regletes ni adaptadors. Un cop acabada la instal·lació, els components elèctrics no hauran de quedar accessibles per a l'usuari. No utilitzis l'aparell si estàs mullat/ada o vas descalç/a. No utilitzis aquest aparell si té un cable o un endoll de xarxa danyat, si no funciona bé, o si s'ha fet malbé o s'ha caigut.

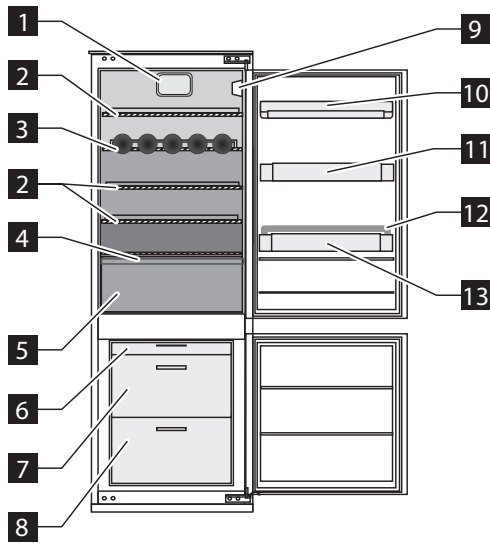
⚠ Si el cable d'alimentació està danyat, només pot substituir-lo per un altre idèntic pel fabricant personal qualificat del servei d'assistència tècnica del fabricant o similar per evitar danys, hi ha risc de descàrrega elèctrica.

⚠ **ADVERTÈNCIA:** No col·loquis diverses preses de corrent portàtils o subministraments elèctrics a la part posterior de l'aparell.

⚠ Peu del producte: no disponible en versió exempta; en versió integrada, els peus no són ajustables i l'armari METHOD s'ha d'anivellar mitjançant un nivell de bombolla.

Descripció del producte

Abans d'utilitzar l'electrodomèstic, llegeix atentament les instruccions d'ús.



Compartiment frigorífic

- 1** Ventilador
- 2** Safates de vidre
- 3** Ampoller
- 4** Tapa del calaix per a fruites i verdures
- 5** Calaix (components per a verdures)
- 9** Panell de control amb llum LED
- 10** Prestatge per a lactis amb tapa
- 11** Prestatge de porta
- 12** Suport per a ampolles
- 13** Compartiment per a ampolles
- Zona menys freda
- Zona de temperatura intermèdia
- Zona més freda

Compartiment de congelador

- 6** Calaix petit
- 7** Calaix gran
- 8** Calaix inferior

Les funcions, les dades tècniques i les imatges podrien variar segons el model.

Accessoris

Rascador de gel



1x

Primer ús

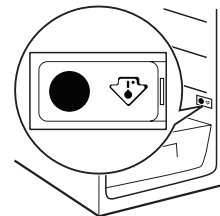
Connecta l'electrodomèstic a l'alimentació elèctrica. Les temperatures ideals per a la conservació d'aliments s'ajusten en fàbrica (nivell intermedi).

Nota: Després d'encendre l'aparell, caldran de 4 a 5 hores per assolir la temperatura apropiada per emmagatzemar un volum habitual d'aliments.

Per evitar el malbaratament d'aliments, consulta la configuració i els temps de conservació recomanats que trobaràs al manual d'usuari.

Important!

Aquest aparell es ven a França. Segons la normativa vigent a aquest país, ha de subministrar-se amb dispositiu especial (consulta la figura) col·locat en el compartiment inferior de la nevera per indicar la zona més freda.

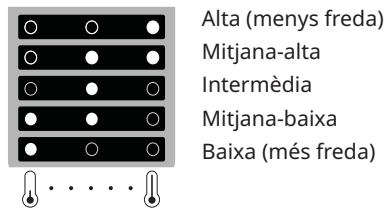


Ús diari

Funcionament del frigorífic i el congelador

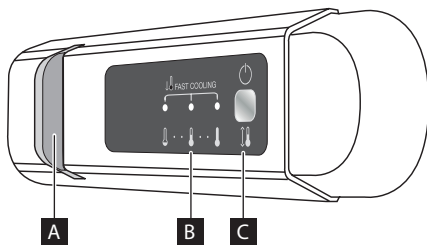
El compartiment frigorífic de l'aparell compta amb un panell de control amb llums LED. És possible programar una temperatura diferent mitjançant el botó **C** segons es mostra a la imatge. Els tres indicadors LED verds indiquen la temperatura seleccionada del compartiment frigorífic. Estan disponibles els ajustos següents:

LED encesos Seleccionar la temperatura



En espera

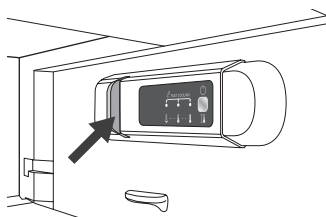
Prem el botó **C** durant 3 segons per desactivar l'aparell (el panell de control i els llums romanen encesos). Torna a prémer el botó breument per tornar a activar l'aparell.
Nota: Aquest procediment no desconnecta l'electrodomèstic de la xarxa elèctrica.
Nota: La temperatura ambient, la freqüència d'obertura de les portes i la posició de l'aparell poden influir en la temperatura interna dels dos compartiments. Cal tenir en compte aquests factors en configurar el termòstat.



- A** Llum LED
- B** Temperatura del compartiment frigorífic
- C** Botó per regular la temperatura i per a la funció d'espera

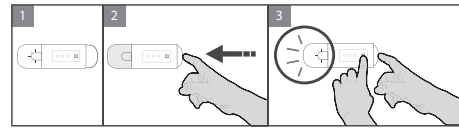
Llum LED

Els llums LED duren més que les bombetes tradicionals, milloren la visibilitat a l'interior de l'electrodomèstic i són respectuosos amb el medi ambient. Si has de substituir-los, posa't en contacte amb un centre d'assistència tècnica.



Ventilador

El ventilador està preajustat en ENCÈS. És possible encendre o apagar el ventilador prement el botó amb la bombeta (tal com es mostra a la figura 2) i, al mateix temps, el botó **C** (tal com es mostra a la figura 3). El llum s'apagarà una sola vegada si el ventilador està APAGAT, o parpellejarà 3 vegades si el ventilador està ENCÈS. Si la temperatura ambient supera els 27 °C o si apareixen gotes d'aigua en els prestatges de vidre, és molt important que el ventilador estigui encès per garantir la bona conservació dels aliments. Desactivar el ventilador permet optimitzar el consum d'energia.



Funció Fast Cooling (Funció refredament ràpid)

Per refredar ràpidament el compartiment frigorífic, o sis hores abans d'introduir una gran quantitat de menjar al congelador, activa la funció "Fast Cooling" prement diverses vegades el botó **C** fins que les 3 icones parpellegin en verd i es mantinguin encesos tot seguit. La funció es desactiva automàticament al cap de 30 hores i la temperatura torna a l'ajust anterior a quan es va activar la funció. Per apagar el ventilador manualment, prem el botó.

Nota: Evita que els aliments frescos entrin en contacte amb els aliments ja congelats. Per optimitzar la velocitat de congelació, es pot extreure el calaix inferior i col·locar els aliments directament a la part inferior del compartiment.

Compartiment frigorífic

La descongelació del compartiment del frigorífic és completament automàtica. La formació de gotes d'aigua a la paret interior posterior del compartiment de la nevera indica que la descongelació automàtica està en procés. L'aigua de descongelació va automàticament a una sortida de desguàs i a un recipient, on s'evapora.

Precaució! Els accessoris del frigorífic no s'han d'introduir al rentaplats.

Compartiment de congelador

Aquest aparell és una nevera amb un compartiment congelador amb **✳***** estrelles. Els aliments congelats envasats poden emmagatzemar-se durant el període de temps indicat a l'envàs. Un cop descongelats, els aliments s'han de consumir en un termini de 24 hores.

Com treure els calaixos del congelador

Estira els calaixos fins al final, aixeca'ls i retira'ls.
Nota: Per maximitzar l'espai disponible, el compartiment del congelador també es pot utilitzar sense els calaixos. Organitza els aliments frescos en l'àrea de congelació i deixa prou espai al seu voltant per permetre que l'aire circuli lliurement. Evita que els aliments frescos entrin en contacte directe amb els aliments congelats. Un cop que hagi col·locat els aliments al compartiment, comprova que la porta del compartiment de la congelador es tanqui correctament. Els límits de càrrega estan determinats per les cistelles, solapes, calaixos, prestatges, etc. Comprova que aquests components es poden tancar després de la càrrega.

Fer glaçons

Omple d'aigua la safata de glaçons fins a 2/3 parts i col·loca-la al compartiment del congelador. No utilitzis instruments punxeguts o tallants per desenganxar la safata.

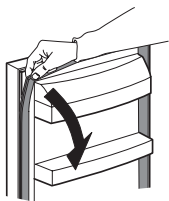
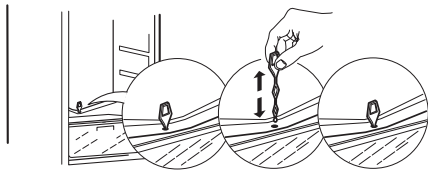
Consells i suggeriments

Neteja i manteniment

Neteja l'aparell periòdicament amb un drap i una solució d'aigua calenta i detergent neutre específic per a l'interior de frigorífics. No facis servir eines o productes de neteja abrasius. Utilitza l'eina subministrada per netejar periòdicament la sortida del desguàs d'aigua de descongelació, situada a la paret posterior del compartiment frigorífic prop del calaix per a fruita i verdura, per assegurar-te que l'aigua de descongelació s'elimini correctament (consulta la Fig. 1).

Abans d'efectuar qualsevol operació de manteniment o de neteja, desendolla l'aparell de la presa de corrent o interrompt l'alimentació elèctrica.

Fig. 1



El polsador de la junta permet netejar-la fàcilment. Es pot retirar senzillament començant per la part del cantó superior (tal com es mostra) i, a continuació, es torna a introduir seguint el procediment invers.

Descongelació del compartiment del congelador

És perfectament normal que es formi gel. La quantitat de gel que es forma i el ritme amb què s'acumula dependran de la temperatura ambient i de la humitat, així com de la freqüència d'obertura de la porta.

Ajusta la temperatura més freda quatre hores abans de treure els aliments del compartiment del congelador per augmentar el temps de conservació dels aliments durant la descongelació. Per descongelar el compartiment, apaga l'aparell i extrau els calaixos. Col·loca els aliments congelats a un lloc fred. Deixa oberta la porta del congelador i deixa que el gel es fongui. Per evitar que l'aigua caigui a terra durant la descongelació, col·loca un drap absorbent a la part interior del compartiment del congelador i escorre'l amb regularitat. Neteja l'interior del congelador. Esbandeix i eixuga'l amb cura. Torna a encendre l'electrodomèstic i introdueix els aliments en el compartiment del congelador.

Conservació d'aliments

Embolica els aliments per protegir-los de l'aigua, la humitat o la condensació; això evitarà que es propaguin olors al frigorífic i garantirà la conservació correcta dels aliments congelats. No introdueixis aliments calents al congelador. Deixar refredar els aliments calents abans de congelar estalvia energia i perllonga la vida de l'aparell.


Si l'aparell no es farà servir durant molt de temps

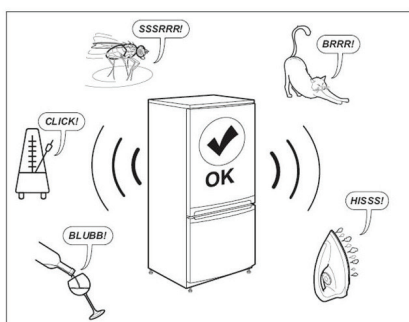
Desconnecta l'aparell de l'alimentació, extrau tots els aliments, descongela l'aparell i neteja'l. Deixa les portes entreobertes per permetre la circulació de l'aire als compartiments. Això evita la formació de floridura i olors desagradables.

Si es produeix un tall de corrent

Mantén les portes de l'aparell tancades. Això permet que els aliments romanguin freds durant més temps. Si el producte s'ha descongelat, encara que sigui parcialment, no el tornis a congelar. Hauràs de consumir-los en un termini de 24 hores.

Què fer si...

Problema	Causes possibles:	Solucions:
El panell de control està desconnectat, l'aparell no funciona.	És possible que s'hagi produït un problema d'alimentació elèctrica.	Comprova que: <ul style="list-style-type: none"> • no hi hagi una fallada de corrent; • l'endoll estigui correctament introduït en la presa de corrent i qualsevol interruptor d'alimentació bipolar estigui en la posició correcta (això permet el subministrament elèctric a l'aparell); • els dispositius de protecció del sistema elèctric domèstic funcionin correctament; • el cable d'alimentació no estigui trencat.
	L'electrodomèstic ha d'estar en el mode Encès/En espera.	Encén l'aparell prement breument el botó  (Consulta la funció d'encès/espera).
El llum interior no funciona.	Potser s'hagi de substituir la llum. Anomalia d'un component tècnic.	Desconnecta l'aparell del subministrament elèctric i posa't en contacte amb el servei d'assistència tècnica si necessites un recanvi.
El llum interior parpelleja.	Alarma de la porta activa. S'activa si la porta del compartiment frigorífic roman oberta durant un període de temps perllongat.	Per parar l'alarma, tanca la porta del frigorífic. En tornar a obrir la porta, comprova que el llum funcioni.
La temperatura interior dels compartiments no és prou baixa.	Això pot ser degut a diferents motius (consulta "Solucions").	Comprova que: <ul style="list-style-type: none"> • les portes tanquin correctament; • l'electrodomèstic no estigui instal·lat al costat d'una font de calor; • la temperatura ajustada sigui adequada; • la circulació d'aire a través de les sortides de la part inferior de l'electrodomèstic no estiguin obstruïdes (consulta l'apartat d'instal·lació).
Hi ha aigua a la part inferior del compartiment frigorífic.	El desguàs per a l'aigua de descongelació està bloquejat.	Neteja el desguàs de l'aigua de descongelació (consulta l'apartat "Neteja i manteniment")
Acumulació de gebre excessiva al compartiment del congelador.	La porta del compartiment del congelador no està tancada correctament.	Comprova que no hi hagi res que impedeixi que la porta pugui tancar-se correctament. <ul style="list-style-type: none"> • Descongela el compartiment del congelador. • Assegura't que l'aparell estigui instal·lat correctament.
La vora davantera de l'aparell contra la qual se segella la junta de la porta està calenta.	Mal funcionament de l'alarma. L'alarma indica una anomalia en un component tècnic.	No cal fer res.
La temperatura al compartiment frigorífic és massa freda.	<ul style="list-style-type: none"> • La temperatura ajustada és massa baixa. • S'ha introduït una gran quantitat d'aliments frescos al compartiment del congelador. 	<ul style="list-style-type: none"> • Prova d'ajustar una temperatura més elevada. • Si s'han introduït aliments frescos al compartiment del congelador, espera fins que s'hagin congelat completament. • Apaga el ventilador (si n'hi ha) seguint el procediment que es descriu al paràgraf "VENTILADOR".



Nota:
Els borboleigs, xiuxiueigs i brunzits procedents del sistema de refrigeració són sons normals.

Abans de posar-te en contacte amb el Servei d'Assistència Tècnica.

Torna a posar en marxa l'aparell per comprovar si s'ha resolt el problema. Si persisteix, torna a apagar l'aparell i repeteix l'operació al cap d'una hora.
Si l'aparell segueix sense funcionar correctament després d'efectuar les comprovacions que s'indiquen a la guia de solució de problemes i de tornar a encendre'l, posa't en contacte amb el Servei Postvenda, explica clarament el problema especificant:

- el tipus de problema
- el model

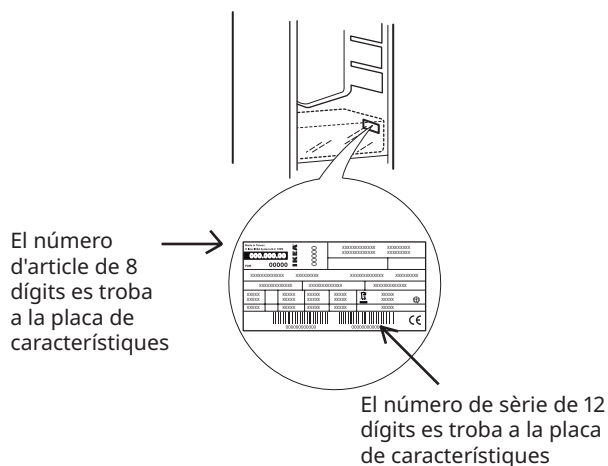
- el tipus i el número de sèrie de l'aparell (indicats a la placa de característiques)
- el número de servei (figura després de la paraula SERVICE a la placa de dades tècniques, a l'interior de l'aparell).

SERVICE 0000 000 00000



Dades tècniques

Dimensions del producte (mm)	TINAD
Altura	1850
Ample	540
Fons	545
Volum net (l)	
Frigorífic	210
Congelador	79
Sistema de descongelació	
Frigorífic	Automàtic
Congelador	Manual
Classificació d'estrelles	4
Temps de refredament (h)	9
Capacitat de congelació (kg/24 h)	4
Consum energètic (kWh/any)	225
Nivell de soroll (dBA)	35
Classe energètica	E



La informació tècnica es troba a la placa de característiques, situada a l'interior de l'aparell i a l'etiqueta de consum energètic. La informació del model pot consultar-se a través del codi QR de l'etiqueta energètica. L'etiqueta també conté l'identificador del model que pot usar-se per consultar el portal del registre a <https://eprel.ec.europa.eu>

Qüestions mediambientals

⚠️ ADVERTÈNCIA: Assegura't que l'aparell estigui apagat i desconnectat del corrent abans de realitzar qualsevol operació de manteniment. Per evitar el risc de lesions, utilitza guants de protecció (risc de tall) i sabates de seguretat (risc de contusió); assegura't de gestionar l'aparell amb l'ajuda d'una altra persona (reduir la càrrega); no utilitzis aparells de neteja amb vapor (risc de descàrrega elèctrica). Les reparacions que no siguin dutes a terme per professionals i que no estiguin autoritzades pel fabricant poden suposar un risc per a la salut i la seguretat, del qual el fabricant no es fa responsable. Qualsevol defecte o dany derivat de qualsevol tasca de reparació o manteniment que no hagi estat realitzada per un professional no estarà coberta per la garantia, els termes de la qual es descriuen al document subministrat amb l'aparell.

No facis servir netejadors abrasius o agressius, com ara netejavidres, pols netejadors, fluids inflamables, ceras netejadores, detergents concentrats, lleixius o netejadors amb derivats de petroli, per a les parts de plàstic, els revestiments interiors i de la porta o les juntes.
No utilitzis paper de cuina, fregalls metàl·lics o altres eines de neteja agressives.

Eliminació de l'embalatge

El material d'embalatge és 100% reciclable i està marcat amb el símbol de reciclatge. Per tant, hauràs d'eliminar les diverses peces de l'embalatge de forma responsable, respectant sempre les normes locals sobre residus.

Eliminació dels electrodomèstics

Aquest aparell ha estat fabricat amb material reciclable o reutilitzable. Les portes i tapes de l'aparell de refrigeració han de retirar-se abans de rebutjar-se per evitar que infants o animals quedin atrapats dins. Has d'eliminar-lo d'acord amb la normativa local al respecte. Per obtenir informació més detallada sobre el tractament, recuperació i reciclatge d'electrodomèstics, posa't en contacte amb les autoritats locals, amb el servei de recollida de residus domèstics o amb la botiga en què vas adquirir l'aparell. Aquest aparell porta la marca CE de conformitat amb la Directiva Europea 2012/19/EU sobre residus d'aparells elèctrics i

electrònics (RAEE). L'eliminació correcta d'aquest producte evita conseqüències negatives per al medi ambient i la salut.

El símbol que s'inclou a l'aparell o a la documentació que l'acompanya indica que no pot tractar-se com un residu domèstic, sinó que ha de lliurar-se en un punt de recollida adequat per al reciclatge d'aparells elèctrics i electrònics.

Consells per estalviar energia

Per garantir una ventilació adequada, segueix les instruccions d'instal·lació. Una ventilació insuficient a la part posterior de l'electrodomèstic incrementa el consum d'energia i redueix l'eficiència de la refrigeració.

L'obertura freqüent de la porta pot provocar un augment del consum d'energia.

La temperatura interior de l'aparell i el consum d'energia també poden dependre de la temperatura ambient i de la ubicació de l'aparell. Quan ajustis la temperatura, tingues en compte tots aquests factors.

Redueix al mínim el temps que la porta roman oberta.

Per descongelar aliments, col·loca'ls a la nevera.

La baixa temperatura dels productes congelats refreda els aliments del frigorífic. Deixa refredar els aliments i les begudes abans d'introduir-los en l'aparell.

La posició dels calaixos, cistelles i prestatges no té efecte en l'eficiència energètica. Els aliments han de col·locar-se als prestatges de manera que es garanteixi circulació d'aire adequada (els aliments no han de tocar-se entre si i han d'estar separats de la paret posterior).

És possible augmentar la capacitat d'emmagatzematge dels aliments congelats retirant les cistelles i, si n'hi ha, el prestatge lliure de gel mantenint el consum d'energia equivalent.

No et preocupis pel soroll procedent del compressor.

Aquest aparell ha estat dissenyat, fabricat i comercialitzat d'acord amb:

- els requisits de seguretat de la Directiva 2014/35/UE de "Baixa Tensió" (que substitueix la Directiva 2006/95/CE i les modificacions posteriors);
- els requisits de protecció de la Directiva "EMC" 2014/30/UE.

GARANTIA IKEA

Què termini de validesa té la garantia d'IKEA?

Aquesta garantia és vàlida durant de cinc anys a partir de la data de compra a IKEA. Com a prova de la compra, cal presentar el tiquet de compra original. Si s'efectuen reparacions durant el termini de la garantia, no s'ampliarà el període de garantia de l'electrodomèstic.

Qui durà a terme el servei?

El servei el durà a terme el proveïdor de serveis d'IKEA a través de les seves pròpies operacions de servei o mitjançant la seva xarxa de socis de servei autoritzats.

Què cobreix aquesta garantia?

La garantia cobreix les fallades de l'electrodomèstic provocades per una fabricació defectuosa o per fallades en els materials a partir de la data de la compra a IKEA. Aquesta garantia s'aplica només per a ús domèstic. Al capítol "Què supòsits no cobreix aquesta garantia?" s'especifiquen les excepcions durant el període de validesa de la garantia, els costos per reparar la fallada, com ara reparacions, peces, mà d'obra i transports, estaran coberts sempre que l'accés a l'aparell sigui possible sense incórrer en costos especials. A aquestes condicions s'hi apliquen les directrius de la UE (Núm. 99/44/EG) i les normatives locals corresponents. Les peces substituïdes es convertiran en propietat d'IKEA.

Què farà IKEA per solucionar el problema?

Un proveïdor de serveis designat per IKEA examinarà el producte i decidirà, exclusivament segons el seu propi criteri, si està cobert per aquesta garantia. Si es considera cobert, el proveïdor de serveis d'IKEA o un soci de servei autoritzat, amb els seus propis mitjans de servei i exclusivament segons el seu criteri, repararà el producte defectuós o el substituirà per un producte idèntic o similar.

Què no cobreix la garantia?

- El desgast normal.
- Els danys deliberats o per negligència, els danys provocats per l'incompliment de les instruccions de funcionament, la instal·lació incorrecta o amb una connexió a la tensió incorrecta, els danys provocats per reacció química o electroquímica, els danys per òxid, corrosió o aigua, incloent-hi, entre d'altres, els danys provocats per excessos d'incrustacions de calç en el subministrament d'aigua i els danys provocats per condicions ambientals extraordinàries.
- Peces consumibles, incloent-hi les bateries i les bombetes.
- Peces no funcionals i decoratives, que no afectin l'ús normal de l'electrodomèstic, incloent-hi qualsevol possible ratllada i les diferències de color.
- Danys accidentals provocats per objectes o substàncies estranys, per la neteja o pel desbloqueig dels filtres, els sistemes de buidatge o els caixetins per al sabó.
- Danys provocats a les següents peces: vitroceràmica, accessoris, cistelles per a la vaixel·la i els coberts, canonades d'ompliment o buidatge, juntes, bombetes o les seves cobertes, pantalles, comandaments, caixes o peces de les caixes. Llevat que aquests danys hagin estat provocats per fallades en la producció.
- Casos en els quals no es puguin trobar defectes durant la visita del tècnic
- Les reparacions no realitzades pels nostres proveïdors de serveis i/o un soci de serveis contractual, o quan s'utilitzin peces diferents de les originals.
- Reparacions provocades per una instal·lació defectuosa o que no compleixi les especificacions.
- L'ús de l'aparell en un entorn no domèstic, per exemple; és a dir, un ús professional
- Els danys de transport. Si un client transporta el producte a casa seva o a una altra direcció, IKEA no es responsabilitza dels danys que pugui patir en el trajecte. No obstant això, si IKEA lliura el producte a la direcció indicada pel client, els danys en el producte produïts amb motiu del transport seran coberts per IKEA.
- El cost de la instal·lació inicial de l'electrodomèstic IKEA.
- No obstant això, si un proveïdor de servei designat per IKEA o un soci de servei autoritzat repara o substitueix l'aparell de conformitat amb els termes d'aquesta garantia, el proveïdor de serveis designat o el seu soci de servei autoritzat reinstal·larà l'aparell reparat o l'aparell nou, si escau.

- Això no s'aplica al territori d'Irlanda, el client haurà de posar-se en contacte amb el servei postvenda local d'IKEA o amb un proveïdor de serveis designat per nosaltres per obtenir més informació. **(només per a GB)**

Aquestes restriccions no s'apliquen als treballs sense fallades realitzades per un especialista qualificat utilitzant les nostres peces originals per adaptar l'aparell a les especificacions de seguretat d'altre país de la UE.

Com s'aplica la llei nacional?

La garantia d'IKEA t'atorga drets legals específics que cobreixen o superen tots els requisits legals locals. No obstant això, aquestes condicions no limiten de cap manera cap dret de consumidor establert per la legislació local.

Àrea de validesa

Per als electrodomèstics comprats a un país de la UE i que són traslladats a un altre país de la UE, es proporcionaran els serveis d'acord amb les condicions de la garantia normals al nou país. L'obligació de realitzar serveis en el marc de la garantia únicament existeix si l'aparell compleix i està instal·lat d'acord amb:

- les especificacions tècniques del país en què se sol·licita la garantia;
- les Instruccions de muntatge i la Informació sobre seguretat del Manual d'usuari.

EL SERVEI POSTVENDA específic per a aparells d'IKEA

No dubtis a posar-te en contacte amb el Centre de servei autoritzat d'IKEA per:

- sol·licitar un servei previst a aquesta garantia;
- sol·licitar aclariments sobre la instal·lació de l'aparell d'IKEA als mobles de cuina específics d'IKEA;
- sol·licitar aclariments sobre les funcions dels aparells d'IKEA.

Per tal de poder oferir-te la millor assistència possible, llegeix atentament les Instruccions de muntatge i/o el Manual d'usuari abans de posar-te en contacte amb nosaltres.

Com contactar amb nosaltres si requereixes els nostres serveis



Consulta l'última pàgina d'aquest manual per veure la llista completa de centres de servei autoritzats designats per IKEA i els números de telèfon nacionals corresponents.

- Per tal de poder oferir-te un servei més ràpid, recomanem utilitzar els números de telèfon específics que s'enumeren a aquest manual. Consulta sempre els números indicats al fullet de l'aparell específic per al qual vols sol·licitar assistència. Consulta també sempre el número d'article IKEA (codi de 8 dígits) i el número de servei de 12 dígits situat a la placa de dades del teu aparell.

GUARDA EL REBUT DE COMPRA!

És la prova de la compra i el necessitaràs per aplicar la garantia. El tiquet de venda també informa del nom i el número de l'article d'IKEA (codi de 8 dígits) de cadascun dels aparells que has comprat.

Necessites més ajuda?

Si tens alguna pregunta addicional que no estigui relacionada amb el Servei Postvenda dels teus aparells, posa't en contacte amb el centre d'atenció telefònica de la teva botiga IKEA més propera. Et recomanem que llegeixis atentament la documentació de l'aparell abans de posar-te en contacte amb nosaltres.

Índice

Información sobre seguridade	22	Que facer se...	28
Descrición do produto	25	Datos técnicos	29
Primeiro uso	25	Cuestións ambientais	29
Uso diario	26	GARANTÍA IKEA	30
Consellos e suxestións	27		

Información sobre seguridade

Antes de usar o aparello, le atentamente estas instrucións de seguridade. Ten este documento á man para consultalo máis adiante. Tanto estas instrucións como o aparello conteñen importantes advertencias de seguridade que deben respectarse en todo momento. O fabricante declina toda responsabilidade derivada do incumprimento destas instrucións de seguridade, do uso indebido do aparello ou do axuste incorrecto dos mandos.

ADVERTENCIAS DE SEGURIDADE

⚠ Procura que os nenos menores de 3 anos non se acheguen ao aparello. Os nenos pequenos (3-8 anos) non deben achegarse ao aparello sen a vixilancia continua dun adulto. Tanto os nenos de 8 anos en diante como as persoas con capacidades físicas, sensoriais ou mentais diminuídas ou que carecen da experiencia e os coñecementos necesarios poden utilizar este aparello baixo supervisión ou se reciben as instrucións necesarias para utilizalo dun xeito seguro e comprenden os riscos aos que se expoñen. Os nenos non deben xogar co aparello. Os nenos non deben encargarse da limpeza e o mantemento, a menos que estean supervisados. Os nenos de entre 3 e 8 anos poden cargar e descargar os aparellos de refrixeración.

USO PERMITIDO

⚠ **ATENCIÓN:** O aparello non se debe pór a funcionar por medio dun dispositivo de acendido externo, como un temporizador ou un sistema de control remoto independente.

⚠ Este aparello deseñouse para ser usado en ambientes domésticos ou similares, como áreas de cociña en oficinas, tendas e outros ambientes laborais; granxas; espazos destinados a clientes en hoteis, moteis, hostais e outras contornas residenciais.

⚠ Este aparello non está destinado a un uso profesional. Non utilices este aparello ao aire libre.

⚠ A lámpada que se usa dentro do

electrodoméstico está deseñada especificamente para electrodomésticos e non é axeitada para a iluminación xeral de habitacións nunha vivenda (Normativa CE 244/2009).

⚠ O aparello pode funcionar en sitios nos que a temperatura estea dentro dos límites seguintes, segundo a clase climática indicada na placa de características.

O aparello podería non funcionar correctamente se se deixa durante bastante tempo a unha temperatura distinta dos límites especificados.

Temperaturas ambiente de clase climática (°C)

SN: entre 10 e 32

N: entre 16 e 32

ST: entre 16 e 38

T: entre 16 e 43

⚠ Este aparello non contén CFC. O circuíto de refrixeración contén R600a (HC). Aparellos con isobutano (R600a): o isobutano é un gas natural sen impacto ambiental mais inflamable. Por este motivo, comproba que as tubaxes do circuíto de refrixeración non estean danadas, especialmente cando baleires o circuíto de refrixeración.

⚠ **ADVERTENCIA:** Non danes as tubaxes do circuíto de refrixeración do electrodoméstico.

⚠ **ADVERTENCIA:** Mantén despexados os orificios de ventilación do aparello ou a estrutura.

⚠ **ADVERTENCIA:** Non uses medios mecánicos, eléctricos ou químicos, excepto os indicados polo fabricante, para acelerar o proceso de desconxelación.

⚠ **ADVERTENCIA:** Non uses nin coloques dispositivos eléctricos dentro dos compartimentos do electrodoméstico, salvo que se trate dos autorizados expresamente polo fabricante.

⚠ **ADVERTENCIA:** As máquinas de xeo ou os dispensadores de auga que non estean conectados directamente á toma de auga

deben encherse soamente con auga potable.

⚠ **ADVERTENCIA:** Os produtores automáticos de xeo e os dispensadores de auga deben estar conectados a unha toma de auga que só subministre auga potable cunha presión de auga comprendida entre 0,17 e 0,81 MPa (1,7 e 8,1 bar).

⚠ Non almacenes substancias explosivas, como aerosois, nin coloques ou utilices gasolina ou outros materiais inflamables enriba ou preto do electrodoméstico.

⚠ Non inxiras o contido (non é tóxico) dos acumuladores de frío (subministrado con algúns modelos). Non tomes cubos de xeo nin polos inmediatamente despois de sacalos do conxelador, xa que poden causar queimaduras por frío.

⚠ Nos produtos deseñados para funcionar cun filtro de aire integrado nunha cuberta de ventilador accesible, o filtro sempre debe estar ben colocado cando o frigorífico estea en funcionamento.

⚠ Non gardes recipientes de vidro con líquidos no compartimento conxelador, posto que poderían romper. Non obstrúas o ventilador (se se inclúe) con alimentos. Despois de colocar os alimentos, comproba se as portas dos compartimentos pechan ben, especialmente a porta do conxelador.

⚠ As xuntas danadas débense substituír o antes posible.

⚠ Utiliza o compartimento frigorífico soamente para conservar alimentos frescos e o compartimento conxelador soamente para conservar alimentos conxelados, conxelar alimentos frescos e facer cubos de xeo.

⚠ Envolve os alimentos para gardalos; deste xeito, evitas que entren en contacto directo coas superficies interiores do frigorífico ou do conxelador. Os aparellos poderían incluír compartimentos especiais (compartimento de alimentos frescos, compartimento de cero graos...). A menos que se especifique o contrario no folleto específico do produto, poden retirarse mantendo un rendemento equivalente.

⚠ O pentano C utilízase como axente expensor na espuma illante e é un gas inflamable.

Estes son os compartimentos máis axeitados do aparello nos que conservar os alimentos tendo en conta a distinta distribución de temperatura en cada compartimento do aparello:

- Compartimento do frigorífico:

1) Zona superior do compartimento do

frigorífico e porta: zona de temperatura: para conservar froitas tropicais, latas, bebidas, ovos, salsas, conservas en vinagre, manteiga e marmelada

2) Zona media do compartimento do frigorífico: zona fría: para conservar queixo, leite, produtos lácteos, "delicatessen" e iogures

3) Zona inferior do compartimento do frigorífico: zona máis fría: para almacenar friames, sobremesas, carne e peixe, tortas de queixo, pasta fresca, natas agres, pesto/ salsas, comidas caseiras cociñadas, pastas, pudíns e queixos cremosos

4) Caixón de froitas e verduras na parte inferior do compartimento do frigorífico: para conservar froitas e verduras (excepto froitas tropicais)

5) Compartimento abatidor: para conservar soamente carne e peixe no caixón máis frío - Compartimento do conxelador:

O compartimento da zona de 4 estrelas (****) é apto para conxelar alimentos que están a temperatura ambiente e para conservar alimentos conxelados, posto que a temperatura se distribúe de xeito uniforme por todo o compartimento. Os alimentos que se mercan conxelados teñen a data de caducidade indicada no envase. Esta data ten en conta o tipo de alimento que se conserva e, polo tanto, débese respectar. Os alimentos frescos deben conservarse durante os seguintes períodos de tempo: 1-3 meses para os queixos, moluscos, xeados, xamón/ embutidos, leite e líquidos frescos; 4 meses para os filetes ou costeletas (tenreira, aña, porco); 6 meses para a manteiga ou margarina e as aves (polo, pavo); 8-12 meses para as froitas (excepto os cítricos), a carne asada (tenreira, porco, aña) e as verduras. Deben respectarse as datas de caducidade dos envases dos alimentos na zona de 2 estrelas.

Para evitar a contaminación dos alimentos, cumpre sempre o seguinte:

- Abrir a porta durante longos períodos pode aumentar considerablemente a temperatura nos compartimentos do aparello.

- Limpa regularmente as superficies que poden entrar en contacto cos alimentos e os sistemas de drenaxe accesibles.

- Limpa os depósitos de auga se non se usaron durante 48 horas; purga o sistema de auga conectado a unha toma de auga se non se extraeu auga durante 5 días.

- Garda a carne e o peixe crus en recipientes axeitados no frigorífico, de xeito que non estean en contacto con outros alimentos nin goteen sobre eles.
- Os compartimentos de alimentos conxelados de dúas estrelas son aptos para conservar alimentos preconxelados e para almacenar ou facer xeados e cubos de xeo.
- Non conxeles alimentos frescos nos compartimentos dunha, dúas ou tres estrelas.
- Se o aparello de refrixeración se deixa baleiro durante longos períodos, apáguelo, desconxélao, límpao, sécao e deixa aberta a porta para evitar que se forme mofo dentro do aparello.

INSTALACIÓN

⚠ A manipulación e a instalación do aparello deben facelas dúas ou máis persoas: hai risco de sufrir lesións. Pon luvas de protección para reducir o risco de cortarte durante a desembalaxe e a instalación.

⚠ A instalación, incluída a subministración de auga (se hai algunha), as conexións eléctricas e as reparacións debe realizalas un técnico cualificado.

Non fagas reparacións nin substitucións de partes do aparello non indicadas especificamente no manual do usuario. Procura que os nenos estean lonxe do lugar de instalación. Tras desembalar o aparello, comproba que non se danase durante o transporte. Se observas algún problema, contacta co distribuidor ou o servizo posvenda máis próximo. Unha vez instalado o aparello, mantén os nenos lonxe dos restos de embalaxe (plásticos, pezas de polistireno extruído, etc.), posto que hai perigo de asfixia. O aparello debe desconectarse da subministración eléctrica antes de efectuar calquera operación de instalación; hai risco de descarga eléctrica. Durante a instalación, comproba que o aparello non dane o cable de alimentación, posto que hai risco de descarga eléctrica. Non actives o aparello ata que non estea completamente instalado.

⚠ Ten coidado de non danar o chan (por exemplo, o parqué) ao mover o aparello. Instala o aparello sobre unha superficie ou soporte capaz de soportar o seu peso e nun lugar axeitado para o seu tamaño e uso. Asegúrate de que o aparello non estea preto dunha fonte de calor e de que as catro patas sexan estables e descansen sobre o chan. Axústaas se é necesario e, a continuación, comproba se o aparello está perfectamente nivelado usando un nivel de burbulla. Agarda polo menos dúas horas antes de acender o aparello para garantir que o circuíto de

refrixerante funciona correctamente.

⚠ **ADVERTENCIA:** Cando instales o aparello, asegúrate de que o cable de alimentación non queda atrapado nin estea danado.

⚠ **ADVERTENCIA:** Para evitar accidentes debido á inestabilidade, o posicionamento ou a fixación do aparello deben realizarse segundo as instrucións do fabricante. Está prohibido colocar o frigorífico de tal xeito que o conduto metálico da cociña de gas ou os condutos do gas ou a auga ou dos cables eléctricos estean en contacto coa parte traseira do frigorífico (serpentín do condensador).

⚠ Para garantir unha ventilación axeitada, deixa espazo a ambos os lados e por riba do aparello. A distancia entre a parte traseira do aparello e a parede de detrás do aparello debe ser de polo menos 50 mm para impedir o acceso ás superficies quentes. Unha redución deste espazo significaría un incremento do consumo de enerxía do produto. Retira o cable de alimentación do gancho do condensador durante a instalación antes de conectar o produto á subministración eléctrica.

ADVERTENCIAS DE ELECTRICIDADE

⚠ Debe ser posible desconectar o aparello da alimentación eléctrica desconectándoo se o enchufe é accesible ou mediante un interruptor omnipolar instalado antes do enchufe, de conformidade coas normas de instalación de cables; e o aparello debe contar cunha toma de terra, de conformidade coas normativas de seguridade vixentes en materia de electricidade.

⚠ Non utilices alargadeiras, ladróns nin adaptadores. Unha vez terminada a instalación, os compoñentes eléctricos non deberán quedar accesibles para o usuario. Non utilices o aparello se está mollado ou vas sen calzado. Non uses este aparello se ten un cable ou un enchufe de rede danado, se non funciona ben ou se se danou ou se caíu.

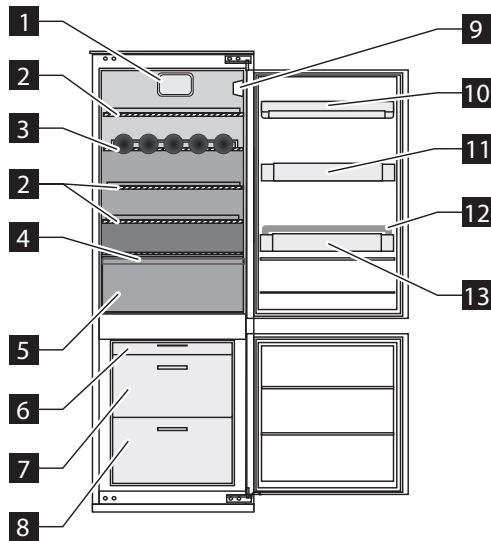
⚠ Se o cable de alimentación está danado, só o debe substituír por outro idéntico o fabricante, persoal cualificado do servizo de asistencia técnica do fabricante ou similar para evitar danos, posto que hai risco de descarga eléctrica.

⚠ **ADVERTENCIA:** Non coloques varias tomas de corrente portátiles ou subministracións eléctricas na parte traseira do aparello.

⚠ Patas do produto: non dispoñibles en modelos independentes; na versión integrada as patas non son axustables e o armario METOD debe nivelarse mediante un nivel de burbulla.

Descrición do produto

Antes de utilizar o electrodoméstico, le atentamente as instrucións de uso.



Compartimento frigorífico

- 1** Ventilador
- 2** Bandexas de vidro
- 3** Botelleiro
- 4** Tampa do caixón para froitas e verduras
- 5** Caixón (compoñentes para verduras)
- 9** Panel de control con luz LED
- 10** Estante para lácteos con tampa
- 11** Estante da porta
- 12** Soporte para botellas
- 13** Compartimento para botellas
- Zona menos fría
- Zona de temperatura intermedia
- Zona máis fría

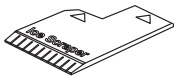
Compartimento do conxelador

- 6** Caixón pequeno
- 7** Caixón grande
- 8** Caixón inferior

As funcións, os datos técnicos e as imaxes poderían variar segundo o modelo.

Accesorios

Rasqueta de xeo



1x

Primeiro uso

Conecta o electrodoméstico á alimentación eléctrica. As temperaturas ideais para a conservación de alimentos axústanse en fábrica (nivel intermedio).

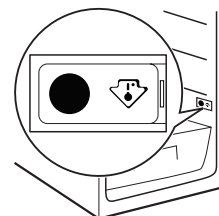
Nota: Despois de acender o aparello, necesitará de 4 a 5 horas para alcanzar a temperatura axeitada para almacenar un volume habitual de alimentos.

Para evitar o desperdicio de alimentos, consulta a configuración e os tempos de conservación recomendados que se atopan no manual do usuario.

Importante!

Este aparello véndese en Francia.

De acordo coa normativa vixente neste país, debe ir provisto dun dispositivo especial (ver figura) colocado no compartimento inferior do frigorífico para indicar a súa zona máis fría.



Uso diario

Funcionamento do frigorífico e o conxelador

O compartimento frigorífico do aparello conta cun panel de control con luces LED. É posible programar unha temperatura diferente utilizando o botón **C** segundo se mostra na imaxe. Os tres indicadores LED verdes indican a temperatura seleccionada do compartimento frigorífico. Están dispoñibles os seguintes axustes:

LED acendidos Seleccionar a temperatura

● ○ ○	Alta (menos fría)
○ ● ○	Media-alta
○ ○ ○	Intermedia
● ● ○	Media-baixa
● ○ ○	Baixa (máis fría)

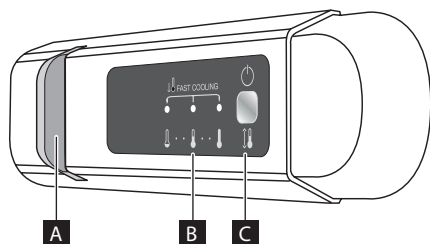
● ○ ○ ○ ○ ●

En espera

Preme o botón **C** durante 3 segundos para desactivar o aparello (o panel de control e as luces permanecen acendidas). Volve premer o botón brevemente para volver activar o aparello.

Nota: Este procedemento non desconecta o electrodoméstico da rede eléctrica.

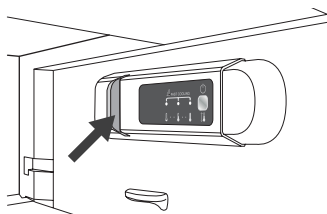
Nota: A temperatura ambiente, a frecuencia de apertura das portas e a posición do aparello poden influír na temperatura interna dos dous compartimentos. É necesario ter en conta estes factores ao configurar o termóstato.



- A** Luz LED
- B** Temperatura do compartimento frigorífico
- C** Botón para regular a temperatura e para a función de espera

Luz LED

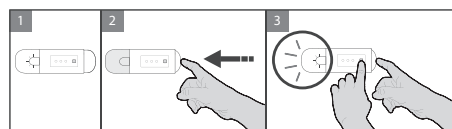
Os LED duran máis que as lámpadas tradicionais, melloran a visibilidade no interior do electrodoméstico e son respectuosos co medio. Se necesitas substituílo, contacta cun centro de asistencia técnica.



Ventilador

O ventilador está preaxustado en ACENDIDO. É posible acender ou apagar o ventilador premendo o botón coa lámpada (tal e como se mostra na figura 2) e, ao mesmo tempo, o botón **C** tal e como se mostra na figura 3.

A luz apágase unha soa vez se o ventilador está APAGADO e pestanexará 3 veces se o ventilador está ACENDIDO. Se a temperatura ambiente supera os 27 °C ou se aparecen pingas de auga nos estantes de vidro, é moi importante que o ventilador estea acendido para garantir a boa conservación dos alimentos. Desactivar o ventilador permite optimizar o consumo de enerxía.



Función Fast Cooling (Función arrefriamento rápido)

Para arrefriar rapidamente o compartimento frigorífico, ou seis horas antes de poñer unha gran cantidade de comida a conxelar no conxelador, activa a función "Fast Cooling" premendo varias veces o botón **C** ata que as 3 iconas pestanexen en verde e se manteñan acendidas a continuación.

A función desactívase automaticamente ao cabo de 30 horas e a temperatura regresa ao axuste anterior a cando se activou a función.

Para apagar o ventilador manualmente, preme o botón.

Nota: Evita que os alimentos frescos entren en contacto cos alimentos xa conxelados.

Para optimizar a velocidade de conxelación, pódese extraer o caixón inferior e colocar os alimentos directamente na parte inferior do compartimento.

Compartimento frigorífico

A desconxelación do compartimento frigorífico é completamente automática.

A formación de pingas de auga na parede interior traseira do compartimento do frigorífico indica que a desconxelación automática está en proceso.

A auga da desconxelación vai automaticamente a unha saída de desaugamento e a un recipiente no que se evapora.

Precaución! Os accesorios do frigorífico non se deben meter na lavalouza.

Compartimento do conxelador

Este aparello é un frigorífico cun compartimento conxelador de ******* estrelas.

Os alimentos conxelados envasados pódense almacenar durante o período de tempo indicado no envase.

Unha vez desconxelados, os alimentos débense consumir nun prazo de 24 horas.

Como quitar os caixóns do conxelador

Tira dos caixóns ata o final, levántaos e retíraos.

Nota: Para maximizar o espazo dispoñible, o compartimento conxelador tamén se pode utilizar sen os caixóns. Organiza os alimentos frescos na área de conxelación, deixando espazo dabondo ao seu redor para deixar que o aire circule libremente.

Evita que os alimentos frescos entren en contacto directo cos alimentos conxelados. Unha vez colocados os alimentos no compartimento, asegúrate de que a porta do compartimento conxelador se pecha correctamente.

Os límites de carga están determinados polas cestas, solapas, caixóns, estantes, etc. Asegúrate de que estes compoñentes pódense pechar tras a carga.

Facer cubos de xeo

Enche de auga a bandexa de cubos de xeo ata 2/3 partes e colócaa no compartimento do conxelador. Non utilices instrumentos en punta ou cortantes para desenganchar a bandexa.

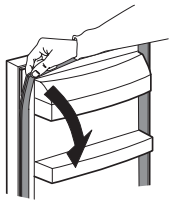
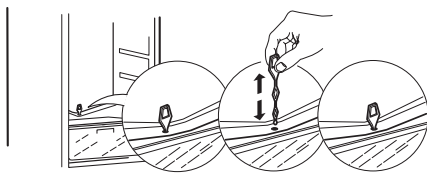
Consellos e suxestións

Limpeza e mantemento

Limpa periodicamente o aparello cun pano e unha solución de auga quente e deterxente neutro específico para o interior de frigoríficos. Non utilices ferramentas ou produtos de limpeza abrasivos. Utiliza a ferramenta subministrada para limpar periodicamente a saída do desaugamento de auga de desconxelación, situada na parede traseira do compartimento frigorífico preto do caixón para a froita e verdura, para asegurarte de que a auga de desconxelación se elimina correctamente (consulta a Fig. 1).

Antes de realizar calquera operación de mantemento ou de limpeza, desenchufa o aparello da toma de corrente ou interrompe a alimentación eléctrica.

Fig. 1



A xunta de presión límpase facilmente extraéndoa do seu sitio empezando pola esquina superior como se mostra na figura e volvéndoa colocar na orde inversa á utilizada para extraela.

Desconxelación do compartimento do conxelador

É perfectamente normal que se forme xeo. A cantidade de xeo que se forma e a velocidade á que se acumula dependerá da temperatura ambiente e da humidade, así como da frecuencia de apertura da porta.

Axusta a temperatura máis fría catro horas antes de sacar os alimentos do compartimento do conxelador para aumentar o tempo de conservación dos alimentos durante a desconxelación. Para desconxelar, apaga o aparello e extrae os caixóns. Pon os alimentos conxelados nun lugar frío.

Deixa a porta do conxelador aberta para que se derreta o xeo. Para evitar que a auga caia ao chan durante a desconxelación, coloca un pano absorbente na parte de abaixo do compartimento conxelador e escórreo cada pouco.

Limpa o interior do conxelador. Enxauga e seca con coidado. Acende o electrodoméstico de novo e mete os alimentos no compartimento do conxelador.

Conservación de alimentos

Envolve os alimentos para protexelos da auga, a humidade ou a condensación; isto evitará que se propaguen cheiros no frigorífico e garantirá a conservación correcta dos alimentos conxelados.

Non metas alimentos quentes no conxelador. Deixar arrefriar os alimentos quentes antes de conxelalos aforra enerxía e prolonga a vida útil do aparello.

En caso de que non vaías utilizar o aparello durante moito tempo


Desconecta o aparello da alimentación, extrae todos os alimentos, desconxela e limpa o aparello. Deixa as portas a medio abrir para permitir a circulación do aire nos compartimentos.

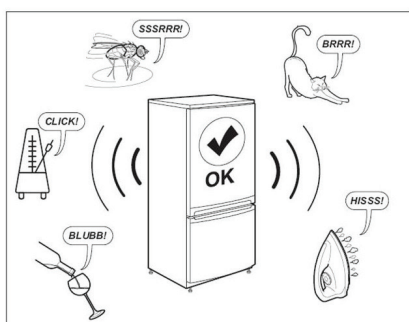
Isto evita a formación de mofo e cheiros desagradables.

En caso de que se produza un corte de corrente

Mantén as portas do aparello pechadas. Isto permite que os alimentos permanezan fríos durante máis tempo. Se o produto se desconxelou aínda que sexa parcialmente, non o volvas conxelar. Consúmeo nun prazo de 24 horas.

Que facer se...

Problema	Causas posibles:	Solucións:
O panel de control está desconectado, o aparello non funciona.	É posible que produciuse un problema de alimentación eléctrica.	Comproba que: <ul style="list-style-type: none"> • non haxa un fallo de corrente; • o enchufe estea correctamente inserido na toma de corrente e que o interruptor de alimentación bipolar estea na posición correcta (isto permite subministrar corrente ao aparello); • os dispositivos de protección do sistema eléctrico doméstico funcionan correctamente; • o cable de alimentación non estea roto.
	O electrodoméstico debe estar en modo Acendido/En espera.	Acende o aparello premendo brevemente o botón  (consulta a función de acendido/espera).
A luz interior non funciona.	Pode que se teña que substituír a luz. Anomalía dun compoñente técnico.	Desconecta o aparello da subministración eléctrica e contacta co servizo de asistencia técnica se precisas un reposto.
A luz interior pestanexa.	Alarma da porta activa. Actívase se a porta do compartimento frigorífico permanece aberta durante un período de tempo prolongado.	Para parar a alarma, pecha a porta do frigorífico. Ao volver abrir a porta, comproba que a luz funcione.
A temperatura no interior dos compartimentos non é baixa dabondo.	Isto pódese deber a diferentes razóns (consulta "Solucións").	Comproba que: <ul style="list-style-type: none"> • as portas pechan correctamente; • o electrodoméstico non estea instalado xunto a unha fonte de calor; • a temperatura axustada sexa axeitada; • a circulación de aire a través das saídas na parte inferior do electrodoméstico non estean obstruídas (consulta o apartado de instalación).
Hai auga na parte inferior do compartimento frigorífico.	O desaugamento para a auga de desconxelación está bloqueado.	Limpa o desaugamento da auga de desconxelación (consulta o apartado "Limpeza e mantemento").
Acumulación de carozo excesiva no compartimento do conxelador.	A porta do compartimento do conxelador non está pechada correctamente.	Comproba que non haxa nada que impida que a porta poida pecharse correctamente. <ul style="list-style-type: none"> • Desconxela o compartimento do conxelador. • Asegúrate de que o aparello estea instalado correctamente.
O bordo dianteiro do aparello contra o que se sela a xunta da porta está quente.	Mal funcionamento da alarma. A alarma indica unha anomalía nun compoñente técnico.	Non é necesario realizar ningunha acción.
A temperatura no compartimento frigorífico é demasiado fría.	<ul style="list-style-type: none"> • A temperatura axustada é demasiado fría. • Meteuse unha gran cantidade de alimentos frescos no compartimento do conxelador. 	<ul style="list-style-type: none"> • Selecciona unha temperatura menos fría. • Se se meteron alimentos frescos no compartimento do conxelador, agarda ata que se conxelen completamente. • Apaga o ventilador (se o hai) seguindo o procedemento que se describe no parágrafo superior "VENTILADOR".

**Nota:**

Os gorgolexos, asubíos e zunidos procedentes do sistema de refrixeración son sons normais.

Antes de contactar co servizo de asistencia técnica:

Volve poñer en marcha o aparello para comprobar se se resolveu o problema. Se persiste, volve apagar o aparello e repite a operación pasada unha hora.

Se o aparello segue sen funcionar ben despois de efectuar as comprobacións que se mencionan na guía de solución de problemas e de volver acendelo, contacta co servizo posvenda e explica claramente o problema especificando os seguintes datos:

- o tipo de problema;
- o modelo;

- o tipo e o número de serie do aparello (indicados na placa de características);
- o número de servizo (aparece despois da palabra SERVICE na placa de características, dentro do aparello).

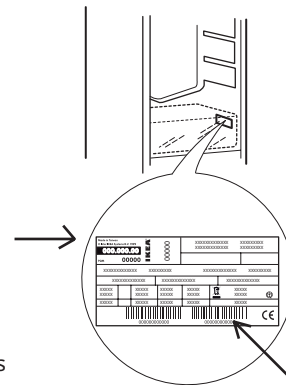
SERVICE 0000 000 00000



Datos técnicos

Dimensións do produto (mm)	TINAD
Altura	1850
Ancho	540
Fondo	545
Volume neto (l)	
Frigorífico	210
Conxelador	79
Sistema de desconxelación	
Frigorífico	Automático
Conxelador	Manual
Clasificación de estrelas	4
Tempo de arrefriamento (h)	9
Capacidade de conxelación (kg/24 h)	4
Consumo enerxético (kWh/ano)	225
Nivel de ruído (dBA)	35
Clase enerxética	E

O número de artigo de 8 díxitos atópase na placa de características



O número de serie de 12 díxitos atópase na placa de características

A información técnica atópase na placa de características situada no interior do aparello e na etiqueta enerxética. A información do modelo pode consultarse a través do código QR da etiqueta enerxética. A etiqueta tamén contén o identificador do modelo que se pode usar para consultar o portal do rexistro en <https://eprel.ec.europa.eu>

Cuestións ambientais

⚠ ADVERTENCIA: Asegúrate de que o aparello estea apagado e desconectado da corrente antes de facer calquera operación de mantemento. Para evitar o risco de lesións, utiliza luvas de protección (risco de corte) e zapatos de seguridade (risco de contusión); manipula o aparello sempre coa axuda doutra persoa (reducir a carga); e non utilices aparellos de limpeza con vapor (risco de descarga eléctrica). As reparacións que non se realicen por profesionais e que non estean autorizadas polo fabricante poden supoñer un risco para a saúde e a seguridade, do cal o fabricante non se fai responsable. Todo defecto ou dano derivado de calquera tarefa de reparación ou mantemento que non fose realizada por un profesional non estará cuberto pola garantía, cuxos termos aparecen descritos no documento subministrado co aparello.

Non uses limpadores abrasivos ou agresivos como limpacristais, pos limpadores, fluídos inflamables, ceras limpadoras, deterxentes concentrados, lixivias ou limpadores con derivados do petróleo para as partes de plástico, os revestimentos interiores e da porta ou as xuntas.

Non uses papel de cociña, estropallos metálicos ou outras ferramentas de limpeza agresivas.

Eliminación da embalaxe


O material de embalaxe é 100% reciclable e está marcado co símbolo de reciclaxe ♻.

Por conseguinte, deberás desbotar as diferentes pezas da embalaxe de xeito responsable, respectando sempre as normas locais sobre residuos.

Eliminación dos electrodomésticos

Este aparello fabricouse con material reciclable ou reutilizable. As portas e tampas do aparello de refrixeración deben retirarse antes de desbotarse para evitar que nenos ou animais queden atrapados dentro. Debe desbotarse de acordo coa normativa local correspondente. Para obter información máis detallada sobre o tratamento, recuperación e reciclaxe de electrodomésticos, contacta coas autoridades locais, co servizo de recollida de residuos domésticos ou coa tenda na que mercaches o aparello. Este aparello leva a marca de conformidade coa Directiva europea 2012/19/EU relativa aos residuos de aparellos eléctricos e electrónicos (RAEE). A correcta

eliminación deste produto evita consecuencias negativas para o medio e a saúde.

O símbolo  que se inclúe no aparello ou na documentación que o acompaña indica que non se pode tratar como un residuo doméstico, senón que se debe entregar nun punto de recollida axeitado para a reciclaxe de aparellos eléctricos e electrónicos.

Conellos para aforrar enerxía

Para garantir unha ventilación axeitada, sigue as instrucións de instalación. Unha ventilación insuficiente na parte traseira do electrodoméstico incrementa o consumo de enerxía e reduce a eficiencia da refrixeración.

A abertura frecuente da porta pode provocar un aumento do consumo de enerxía.

A temperatura interior do aparello e o consumo de enerxía tamén poden depender da temperatura ambiente e da localización do aparello. Cando axustes a temperatura, ten en conta todos estes factores.

Reduce ao mínimo o tempo que a porta permanece aberta.

Para desconxelar alimentos, colócaos no frigorífico.

A baixa temperatura dos produtos conxelados arrefría os alimentos do frigorífico. Deixa arrefriar os alimentos e as bebidas antes de metelos no aparello.

A posición dos caixóns, cestas e estantes non ten efecto na eficiencia enerxética. Os alimentos deben colocarse nos estantes de xeito que se asegure unha boa circulación do aire (os alimentos non deben tocarse entre si e deben estar separados da parede posterior).

É posible aumentar a capacidade de almacenaxe da comida conxelada retirando as cestas e, se o hai, o estante libre de carozo mantendo o consumo de enerxía equivalente.

Non te preocupes polo ruído procedente do compresor.

Este aparello deseñouse, fabricouse e comercializouse consonte:

- os requisitos de seguridade da Directiva 2014/35/UE de "Baixa tensión" (que substitúe a 2006/95/CE e as súas emendas posteriores);
- os requisitos de protección da Directiva "EMC" 2014/30/UE.



GARANTÍA IKEA

Que prazo de validez ten a garantía de IKEA?

Esta garantía é válida durante cinco anos a partir da data orixinal da compra do aparello en IKEA. Como proba da compra, é necesario presentar o ticket de compra orixinal. Se se realizan reparacións no período de garantía, non se ampliará o período de garantía do electrodoméstico.

Quen levará a cabo o servizo?

O provedor de servizos de IKEA levará a cabo o servizo a través das súas propias operacións de servizo ou mediante a súa rede de socios de servizo autorizados.

Que cobre esta garantía?

A garantía cobre os fallos do electrodoméstico provocados por unha fabricación defectuosa ou por fallos nos materiais a partir da data da compra en IKEA. Esta garantía só se aplica ao uso doméstico. No capítulo "Que supostos non cobre esta garantía?" especifícanse as excepcións. Durante o período de validez da garantía, os custos para reparar o fallo, como reparacións, pezas, man de obra e transportes, estarán cubertos sempre que o acceso ao aparello sexa posible sen incorrer en custos especiais. Nestas condicións, aplícanse as directrices da UE (N.º 99/44/EG) e as respectivas normativas locais. As pezas substituídas pasan a ser propiedade de IKEA.

Que fará IKEA para solucionar o problema?

Un provedor de servizos designado por IKEA examinará o produto e decidirá, exclusivamente baixo o seu criterio, se está cuberto por esta garantía. Se se considera cuberto, o provedor de servizos de IKEA ou un socio de servizo autorizado, cos seus propios medios de servizo e exclusivamente baixo o seu criterio, reparará ou substituirá o produto defectuoso por un produto idéntico ou similar.

Que non cobre a garantía?

- O desgaste normal.
- Os danos deliberados ou por negligencia; os danos provocados polo incumprimento das instrucións de funcionamento, unha instalación incorrecta ou unha conexión á tensión incorrecta; os danos provocados por reacción química ou electroquímica; os danos por óxido, corrosión ou auga, incluíndo, entre outros, os danos provocados por excesos de incrustacións de cal na subministración de auga; e os danos provocados por condicións ambientais extraordinarias.
- Pezas consumibles, incluídas as baterías e as lámpadas.
- Pezas non funcionais e decorativas, que non afecten o uso normal do electrodoméstico, incluída calquera posible rascadura e as diferenzas de cor.
- Danos accidentais provocados por obxectos ou substancias estraños, pola limpeza ou polo desbloqueo dos filtros, os sistemas de baleirado ou os caixóns para o xabón.
- Danos provocados ás seguintes pezas: vitrocerámica, accesorios, cestas para a louza e os cubertos, tubaxes de enchedura ou baleirado, xuntas, lámpadas ou as súas cubertas, pantallas, mandos, caixas ou pezas das caixas. Salvo que eses danos fosen provocados por fallos na produción.
- Casos nos que non se detecte ningún fallo durante a visita dun técnico.
- As reparacións non realizadas polos nosos provedores de servizos ou un socio de servizos contractual, ou cando se utilicen pezas diferentes ás orixinais.
- Reparacións provocadas por unha instalación defectuosa ou que non cumpra as especificacións.
- O uso do electrodoméstico nun ámbito non doméstico, é dicir, para un uso profesional.
- Os danos de transporte. Se un cliente transporta o produto á súa casa ou a outro enderezo, IKEA non se responsabiliza dos danos que poida sufrir no traxecto. Con todo, se IKEA entrega o produto no enderezo indicado polo cliente, os danos no produto producidos con motivo do transporte serán cubertos por IKEA.
- O custo da instalación inicial do electrodoméstico IKEA.
- Non obstante, se un provedor de servizo designado por IKEA ou un socio de servizo autorizado repara ou substitúe o aparello de conformidade cos termos desta garantía, o provedor de servizos designado ou o seu socio de servizo autorizado reinstalará o aparello reparado ou o novo aparello, se é necesario.

- Isto non se aplica ao territorio de Irlanda. O cliente deberá contactar co servizo posvenda local de IKEA ou cun provedor de servizos designado por nós para obter máis información. **(só para GB)**

Estas restricións non se aplican aos traballos sen fallos realizados por un especialista cualificado utilizando as nosas pezas orixinais para adaptar o aparello ás especificacións de seguridade doutro país da UE.

Como se aplica a lei nacional?

A garantía de IKEA concédeche dereitos legais específicos que cobren ou superan todos os requisitos legais locais. Con todo, estas condicións non limitan de ningún xeito calquera dereito do consumidor establecido pola lexislación local.

Área de validez

Para os electrodomésticos comprados nun país da UE e que son levados a outro país da UE, proporcionaranse os servizos de acordo coas condicións da garantía normais no novo país. A obriga de realizar servizos no marco da garantía unicamente existe se o aparello cumpre e está instalado de acordo co seguinte:

- as especificacións técnicas do país no que se solicita a garantía;
- as instrucións de montaxe e a información sobre seguridade do manual de usuario.

O SERVIZO POSVENDA específico para aparellos IKEA

Non dubides en contactar co centro de servizo autorizado de IKEA para:

- solicitar un servizo previsto nesta garantía;
- solicitar aclaracións sobre a instalación do aparello de IKEA nos mobles de cociña específicos de IKEA;
- solicitar aclaracións sobre as funcións dos aparellos de IKEA.

Para que poidamos ofrecerche a mellor asistencia posible, le atentamente as instrucións de montaxe ou o Manual de usuario antes de contactar connosco.

Como contactar connosco se precisas os nosos servizos



Consulta a última páxina deste manual para ver a lista completa de centros de servizo autorizado designados por IKEA e os correspondentes números de teléfono nacionais.

- **i** Para poder ofrecerche un servizo máis rápido, recomendámosche utilizar os números de teléfono específicos que se enumeran neste manual. Consulta sempre os números indicados no folleto do aparello específico para o que necesites a asistencia. Consulta tamén o número de artigo IKEA (código de 8 díxitos) e o número de servizo de 12 díxitos situado na placa de datos do aparello.

i GARDA O RECIBO DE COMPRA!

É a proba da compra e é necesario para facer uso da garantía. O ticket de venda tamén indica o nome e o número de artigo IKEA (código de 8 díxitos) de cada un dos aparellos que mercaches.

Precisas máis axuda?

Se tes algunha pregunta adicional que non estea relacionada co servizo posvenda dos teus aparellos, contacta co centro de atención telefónica da túa tenda IKEA máis próxima. Recomendámosche que leas atentamente a documentación do aparello antes de contactar connosco.

Pais o Idiomas	Teléfono	Tarifas	Horarios
Castellano	91 1875537	Tarifa de llamadas nacionales	De 8 a 20 en días laborables
Euskara	91 1875537	Tarifa de llamadas nacionales	De 8 a 20 en días laborables
Català	91 1875537	Tarifa de llamadas nacionales	De 8 a 20 en días laborables
Galego	91 1875537	Tarifa de llamadas nacionales	De 8 a 20 en días laborables

